

# SPRAWOZDANIE OPISOWE Z DZIAŁALNOŚCI OŚRODKA POMOCY SPOŁECZNEJ DZIELNICY WILANÓW m. st. WARSZAWY ZA ROK 2008

## I. WSTĘP

Pomoc społeczna jest instytucją polityki społecznej państwa, mającą na celu umożliwienie osobom i rodzinom przezwyciężenie trudnych sytuacji życiowych, których nie są one w stanie pokonać, wykorzystując własne uprawnienia, zasoby i możliwości. Pomoc społeczna wspiera osoby i rodziny w wysiłkach zmierzających do zaspokajania niezbędnych potrzeb i umożliwia im życie w warunkach odpowiadających godności człowieka. Celem udzielanej pomocy jest doprowadzenie do życiowego usamodzielnienia osób i rodzin i ich integracja ze środowiskiem. Osoby i rodziny korzystające z pomocy są zobowiązane do współdziałania w rozwiązywaniu ich trudnej sytuacji życiowej. Realizatorem zadań pomocy społecznej na terenie Dzielnicy Wilanów jest Ośrodek Pomocy Społecznej Dzielnicy Wilanów m.st. Warszawy z siedzibą przy ul. St. Kostki Potockiego 20. Ośrodek prowadzi trzy filie.

Filie OPS to:

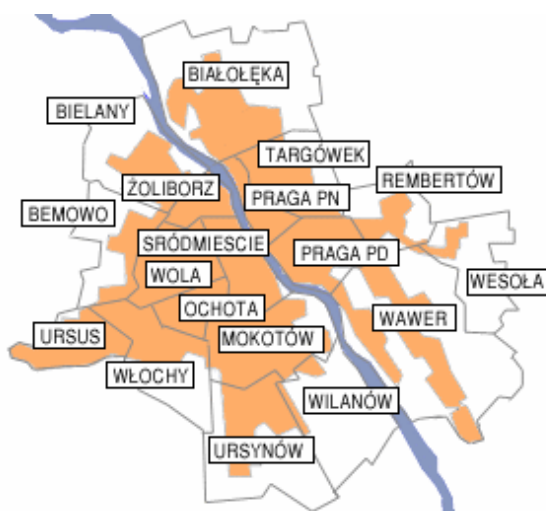
- Filia nr I – Dzienny Dom Samopomocy Środowiskowej dla Osób Niepełnosprawnych Intelktualnie, ul. Królowej Marysieńki 21 m 70
- Filia Nr II - Dzienny Dom Samopomocy Środowiskowej dla Osób z Zaburzeniami Psychicznymi ul. St. Kostki Potockiego 20
- Filia Nr III – Dzienny Dom dla Osób Starszych ul. Lentza 35

## II. CHARAKTERYSTYKA DZIELNICY WILANÓW

### POŁOŻENIE I STRUKTURA DZIELNICY

Wilanów (łac. Villa Nova) jest dzielnicą Warszawy położoną w południowej części miasta, wzdłuż zachodniego brzegu Wisły. Południowa granica Wilanowa stanowi granicę Warszawy. Do roku 1951 miejscowość była siedzibą wiejskiej gminy. W latach 1994 – 2002 Wilanów był samodzielną gminą. Wilanów graniczy od zachodu z dzielnicą Ursynów, od północy z dzielnicą Mokotów, od wschodu (przez Wisłę) z dzielnicą Wawer i od południa z gminą Konstancin – Jeziorna, powiat piaseczyński. Dzielnicę Wilanów zajmuje 3673 hektary powierzchni.

### **Dzielnicę Wilanów na mapie Warszawy.**



## Podział administracyjny Dzielnicy Wilanów



Ośrodek Pomocy Społecznej Dzielnicy Wilanów m. st. Warszawy swoją działalnością obejmuje następujący teren: Wilanów Stary, Wilanów Nowy, Wilanów Kępy, Powsinek, Powsin, Wilanów Skarpa, Zamość, Łazy, Latoszk, Lisy, Bartyki

Są to tereny bardzo zróżnicowane pod względem urbanistycznym, tereny starych osiedli mieszkaniowych, domów jednorodzinnych, gospodarstw rolnych oraz nowego Miasteczka Wilanów. W Dzielnicy Wilanów od kilku lat stale zwiększa się liczba mieszkańców. Jest to związane z zasiedlaniem nowych osiedli i budową nowych domów jednorodzinnych i osiedli na dawnych terenach rolnych.

Na terenie dzielnicy mieszkają zarówno rodziny bardzo zamożne, jak rodziny, które osiągają dochody niewystarczające na zabezpieczenie wszystkich podstawowych potrzeb. Rodziny o niskich dochodach utrzymują się z dochodów z niskopłatnej pracy (brak wykształcenia i kwalifikacji zawodowych), nie przynoszącej wystarczających dochodów pracy na roli lub niskich świadczeń emerytalno – rentowych. Na terenie dzielnicy na stałe przebywają także osoby bezdomne zajmujące przede wszystkim altanki na działkach. Takie zróżnicowanie mieszkańców powoduje konieczność stosowania różnorodnych form pracy socjalnej dostosowanej do ich potrzeb oraz specjalistycznego poradnictwa (prawnego, rodzinnego, zawodowego).

## STRUKTURA DEMOGRAFICZNA DZIELNICY WILANÓW

Wilanów jest dzielnicą Warszawy o najmniejszej liczbie ludności i najmniejszej gęstości zaludnienia. Według stanu na 31.12.2008 Wilanów zamieszkuje 17.143 osoby, co stanowi ok.1% mieszkańców Warszawy. Gęstość zaludnienia wynosi 355 osób/km<sup>2</sup>, natomiast wskaźnik gęstości zaludnienia dla Warszawy wynosi 3303 osoby/km<sup>2</sup>. Współczynnik gęstości zaludnienia ulega ciągłej zmianie z powodu budowy wielu nowych osiedli mieszkalnych w tej dzielnicy. Wg stanu na 31.12.2008 w Dzielnicy Wilanów 16.188 osób ma meldunek stały, natomiast 955 osób meldunek czasowy.

### Liczba mieszkańców Dzielnicy Wilanów

<b>Rok</b>	<b>2006</b>	<b>2007</b>	<b>2008</b>
Pobyt stały i czasowy łącznie	14 824	15 830	17 143

W Wilanowie obserwuje się stały wzrost liczby mieszkańców. Rozwija się budownictwo mieszkaniowe, powstają nowe osiedla. W roku 2008 w stosunku do roku 2007 liczba mieszkańców wzrosła o 7,5%.

### Struktura mieszkańców Wilanowa wg płci i wieku

<b>Wiek</b>	<b>Mężczyźni</b>	<b>Kobiety</b>	<b>Ogółem</b>
0 - 18	1741	1738	3479
19 - 65	5393	X	5393
19 - 60	X	5596	5596
> 65	874	X	874
> 60	X	1801	1801
<b>Ogółem</b>	<b>8008</b>	<b>9135</b>	<b>17143</b>

Wśród zameldowanych mieszkańców Dzielnicy Wilanów kobiety stanowią 53 %, natomiast mężczyźni 47%. Relacja ta wyraźnie zmienia się wśród osób w wieku poprodukcyjnym, gdzie kobiety stanowią 67% mieszkańców w wieku 60/65 lat i powyżej.

### Udział procentowy mieszkańców Dzielnicy Wilanów ze względu na wiek:

<b>Kategoria wiekowa</b>	<b>Liczba mieszkańców</b>	<b>%</b>
<b>Dzieci i młodzież</b>	3479	20,30
<b>Osoby w wieku produkcyjnym</b>	10989	64,10
<b>Osoby w wieku poprodukcyjnym</b>	2675	15,60
<b>Ogółem</b>	<b>17143</b>	<b>100</b>

Dzieci i młodzież do lat 18 to 1/5 mieszkańców dzielnicy. Osoby w wieku produkcyjnym stanowią 64,10% ogółu mieszkańców. Z danych tych wynika, że Wilanów jest dzielnicą młodą. Wzrasta liczba urodzeń, w roku 2007 zanotowano 234 a w roku 2008 - 286 urodzeń.

#### Liczba dzieci z podziałem na wiek

<b>Wiek</b>	<b>Liczba dzieci</b>	<b>% ogółu dzieci</b>
0 - 3	991	28,49
4 - 6	593	17,05
7 - 12	952	27,36
13 - 15	450	12,93
16 - 18	493	14,17
<b>Razem</b>	<b>3479</b>	<b>100</b>

W Wilanowie zamieszkuje najwięcej dzieci w przedziale wieku 0 – 3 lata, stanowią one 28,49% ogółu dzieci. Drugą liczną grupą są dzieci w wieku 7 – 12 lat, są to dzieci w wieku szkolnym (szkoła podstawowa). Stanowią one 27,36% ogółu dzieci. Gimnazjaliści tj dzieci w wieku 13 – 15 lat stanowią zaledwie 12,93% wszystkich wilanowskich dzieci.

### **III. ZADANIA OŚRODKA POMOCY SPOŁECZNEJ**

**Ośrodek Pomocy społecznej realizuje zadania wynikające w szczególności z:**

1. Ustawy z dnia 12 marca 2004r. o pomocy społecznej (Dz.U. z 2004r. Nr 64, poz.593 z późn. zmianami)
2. Ustawy z dnia 25 lipca 2005r. O przeciwdziałaniu przemocy w rodzinie (Dz.U.z 2005r. Nr 180 poz.1493 z późn. zm.)
3. Ustawy z dnia 19 sierpnia 1994 o ochronie zdrowia psychicznego (Dz.U. z 1994r., Nr 111, poz. 535 z późn., zm.)
4. Ustawy z dnia 24.kwietnia 2003r. o działalności pożytku publicznego i wolontariacie (Dz.U. Z 2003r. Nr 96, poz. 873 z późn. zm.)
5. Ustawy z dnia 24 stycznia 1991r. O kombatanach oraz niektórych osobach będących ofiarami represji wojennych i okresu powojennego (Dz.U. Z 2002 Nr 43 poz. 371 z późn. zm.).
6. Ustawa z dnia 27 sierpnia 2004r. o świadczeniach opieki zdrowotnej finansowanych ze środków publicznych. (Dz.U. 2004 r. Nr 210, poz. 2135 z późn. zm.).

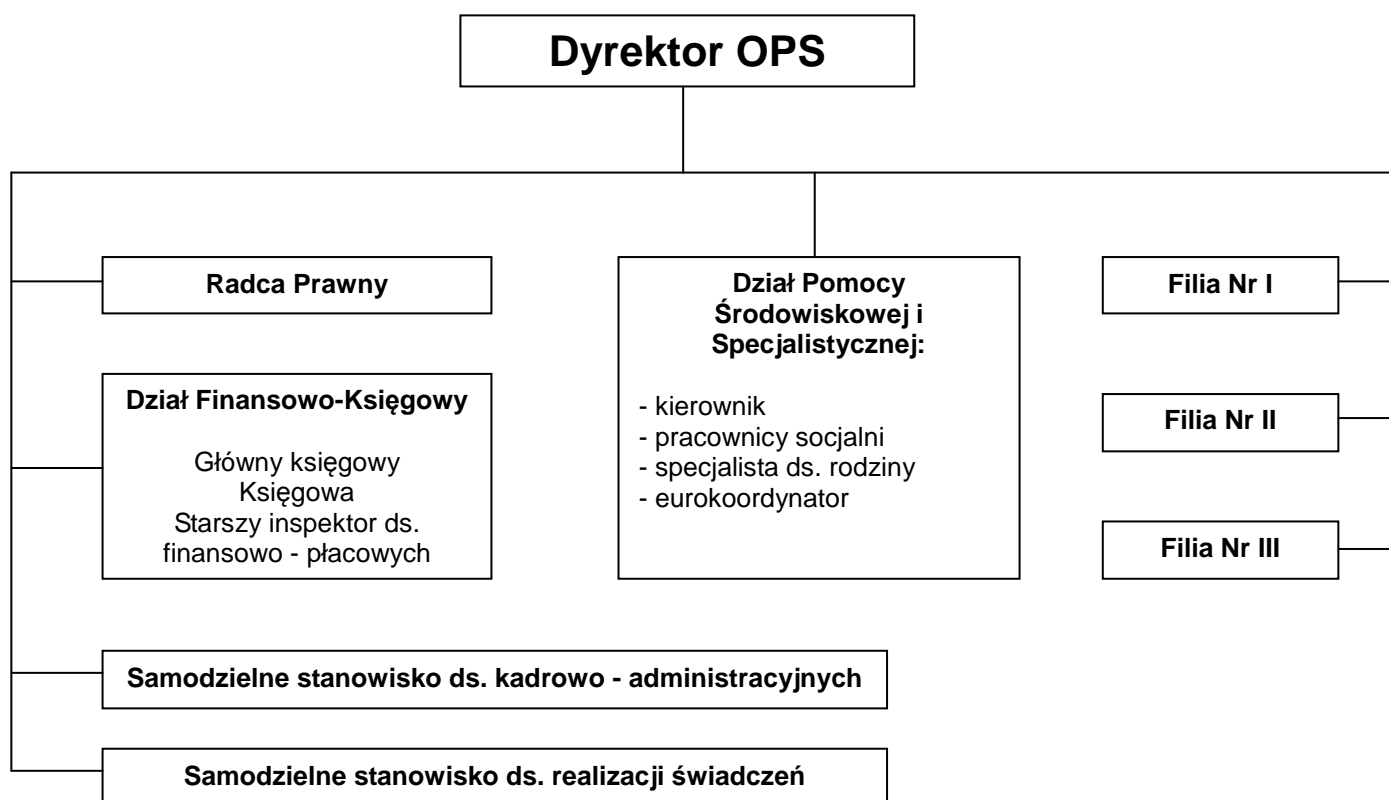
**Do 30 czerwca 2008 środek realizował również zadania wynikające z:**

1. Ustawy z dnia 28 listopada 2003r. o świadczeniach rodzinnych (Dz.U. z 2006r. Nr 139, poz.992 – tekst jednolity.
2. Ustawy z dnia 7 września 2007 o Pomocy osobom uprawnionym do alimentów (Dz.U. Nr 192 poz. 1378 z 2007 r.)
3. Ustawy z dnia 26 października 1982 r. o wychowaniu w trzeźwości i przeciwdziałaniu alkoholizmowi (Dz.U. z 2007r. Nr 70, poz. 473 – tekst jednolity)
4. Ustawy z dnia 29 lipca 2005r. O przeciwdziałaniu narkomanii (Dz.U. z 2005r. Nr 179, poz. 1485 z późn. zm.).

### Podstawowe zadania wynikające z ustawy o pomocy społecznej:

1. Przyznawanie i wypłacanie określonych w ustawie świadczeń
2. Praca socjalna
3. Poradnictwo specjalistyczne
4. Dożywanie dzieci
5. Prowadzenie Ośrodków Wsparcia
6. Rozpoznawanie lokalnych potrzeb społecznych i rozwijanie nowych form pomocy.

## IV. STRUKTURA ORGANIZACYJNA OŚRODKA POMOCY SPOŁECZNEJ



Filie OPS to:

- Filia nr I – Dzienny Dom Samopomocy Środowiskowej dla Osób Niepełnosprawnych Intelktualnie, ul. Królowej Marysieńki 21 m 70
- Filia Nr II - Dzienny Dom Samopomocy Środowiskowej dla Osób z Zaburzeniami Psychicznymi ul. St. Kostki Potockiego 20
- Filia Nr III – Dzienny Dom dla Osób Starszych ul. Lentza 35

Ośrodkiem Pomocy Społecznej Dzielnicy Wilanów m. st. Warszawy zarządza Dyrektor, który podejmuje decyzje administracyjne i zarządza Ośrodkiem na podstawie upoważnień i pełnomocnictwa udzielonych przez Prezydenta m.st. Warszawy.

## STAN ZATRUDNIENIA NA DZIEŃ 31.12.2008

### Stan zatrudnienia na 31.12.2008

31.12.2008		Liczba osób	Liczba etatów
<b>OŚRODEK POMOCY SPOŁECZNEJ OGÓŁEM</b>		<b>30</b>	<b>24,125</b>
	Dyrektor OPS	1	1
	Główna Księgowa	1	1
	Starzy inspektor ds. finansowo - płacowych	1	1
	Księgowa	1	1
	Inspektor ds. realizacji świadczeń	1	3/4
	Inspektor ds. kadrowo - administracyjnych	1	1
	Kierownik Działu Pomocy Środowiskowej i Specjalistycznej	1	1
	Specjalista pracy socjalnej	1	1
	Starszy pracownik socjalny	1	1
	Pracownik socjalny W tym: <i>Pracownik socjalny – eurokoordynator 0,5 etatu</i>	4	3,5
	Specjalista ds. pracy z rodziną	1	3/4
	Radca Prawny	1	0,5
	Kierownik placówki	3	3
	Konsultant rewalidant	2	1 1/4
	Starszy opiekun	2	1,5
	Terapeuta muzykoterapii	1	3/8
	Terapeuta	2	2
	Starszy instruktor terapii zajęciowej	1	1/4
	Konsultant psychologiczno - pedagogiczny	-	1/4
	Instruktor terapii zajęciowej	2	1,5
	fizjoterapeuta	0	0
	Robotnik gospodarczy	1	1/2
	Kierownik Domu III – pracownik na urlopie wychowawczym	1	-

W roku 2008 w Ośrodku Pomocy Społecznej zatrudnionych było 30 pracowników na 24 i 1/8 etatach. Z tego 11 pracowników na stanowiskach urzędniczych, 17 osób na stanowiskach merytorycznych, jedna osoba na stanowisku robotniczym. Jeden pracownik przebywał na urlopie wychowawczym.

W roku 2008 w związku z przejściem części zadań wykonywanych przez OPS (świadczenia rodzinne i zaliczka alimentacyjna oraz zadania wynikające z realizacji lokalnego programu profilaktyki uzależnień) do Urzędu Dzielnicy Warszawa – Wilanów stan zatrudnienia zmniejszył się o dwa etaty. Natomiast w roku 2008 w ramach środków własnych zwiększono wymiar zatrudnienia pracownika na stanowisku opiekuna w Domu dla Seniorów o 1/8 etatu. Tzn. do 1 pełnego etatu.

#### Stan zatrudnienia w Ośrodkach Wsparcia.

<b>OŚRODKI WSPARCIA</b>			
w tym:			
	środowiskowe domy samopomocy	<b>12</b>	<b>9</b>
	ośrodki wsparcia dla seniorów	<b>6</b>	<b>3,125</b>

W Ośrodkach wsparcia zatrudnionych było 17 pracowników. Jedna osoba była zatrudniona równocześnie w dwóch placówkach na 1/8 i ¼ etatu.

#### STRUKTURA WYKSZTAŁCENIA:

<b>Wykształcenie</b>	<b>Liczba osób</b>	
	<b>31.12.2007r</b>	<b>31.12.2008r</b>
Wyższe	21	23
Policealne	8	6
Średnie	0	0
Zasadnicze zawodowe	0	0
Podstawowe	1	1
<i>Specjalizacja I stopnia w zawodzie pracownik socjalny</i>		
	2	2
<i>Specjalizacja II stopnia w zawodzie pracownik socjalny</i>		
	0	0
<i>Specjalizacja z organizacji pomocy społecznej</i>		
	5	5

W Ośrodku Pomocy Społecznej w porównaniu do roku 2007 wzrosła liczba pracowników z wyższym wykształceniem. W roku 2008 stanowili oni 76% ogółu zatrudnionych. W roku 2008 jeden pracownik ukończył studia licencjackie, dwóch pracowników kontynuuje studia podyplomowe. Pracownicy podnoszą swoje kwalifikacje uczestnicząc na różnorodnych szkoleniach zawodowych.

## V. PLAN I WYKONANIE BUDŻETU

### Wydatki bieżące

W 2008 r. w budżecie na zadania realizowane przez Ośrodek zaplanowana została kwota **2.510.423,00 zł.**, z czego wydatkowano kwotę **2.474.038,43 zł.**

Poniżej przedstawiono dane dotyczące wydatków z podziałem na poszczególne rozdziały.

DZIAŁ	ROZDZIAŁ	NAZWA ROZDZIAŁU	PLAN	WYKONANIE	% WYKONANIA PLANU
<b>851</b>			<b>128.769,00</b>	<b>128.375,99</b>	<b>99,7%</b>
<b>Ochrona Zdrowia</b>					
	85154	Przeciwdziałanie alkoholizmowi	127.930,00	127.927,73	100%
	85195	Pozostała działalność	839,00	448,26	53,4%
<b>852</b>			<b>2.381.654,00</b>	<b>2.345.662,44</b>	<b>98,5%</b>
<b>Pomoc społeczna</b>					
	85203	Ośrodki wsparcia	790.683,00	787.706,68	99,6%
	85212	Świadczenia rodzinne, zaliczka alimentacyjna oraz składki na ubezpieczenia emerytalne i rentowe z ubezpieczenia społecznego	448.422,00	448.415,75	100%
	85213	Składki na ubezpieczenia zdrowotne opłacane za osoby pobierające niektóre świadczenia z pomocy społecznej oraz niektóre świadczenia rodzinne	7.400,00	7.290,12	98,5%
	85214	Zasiłki i pomoc w naturze oraz składki na ubezpieczenia emerytalne i rentowe	253.000,00	225.167,33	89,0%
	85219	Ośrodek Pomocy Społecznej	846.895,00	845.226,80	99,8%
	85228	Usługi opiekuńcze i specjalistyczne usługi opiekuńcze	34.254,00	30.855,76	90,1%
	85278	Usuwanie skutków klęsk żywiołowych	1.000,00	1.000,00	100%
<b>OGÓŁEM</b>			<b>2.510.423,00</b>	<b>2.474.038,43</b>	<b>98,6%</b>



## WYDATKI BIEŻĄCE

### Dział 851 – Ochrona zdrowia

**Plan 128.769,00 zł                      Wykonanie 128.376,00 zł                      tj. 99,7 % planu**

#### **Rozdział 85154 – Przeciwdziałanie alkoholizmowi – 01.01.2008 r. – 30.06.2008 r.**

**Plan 127.930,00 zł                      wykonanie 127.928,00 zł,                      tj. 100,00 %**

Wydatki w tym rozdziale dotyczyły realizacji zadań wynikających z Gminnego Programu Profilaktyki i Rozwiązywania Problemów Alkoholowych w ramach działalności Ośrodka Pomocy Społecznej.

I. Na wynagrodzenie bezosobowe bez pochodnych ogółem wydatkowano kwotę 73.851,00 zł dla osób zatrudnionych w:

- Punkt Informacyjno-Konsultacyjny,
- Dzielnicowy Zespół Realizacji Programu Profilaktyki i Rozwiązywania Problemów Alkoholowych,
- osoby realizujące programy profilaktyczne.

II. Na wydatki rzeczowe wydatkowano kwotę 54.077,00 zł między innymi na:

- programy profilaktyczne,
- czynsz za lokal PIK-u oraz czynsze za pomieszczenia do prowadzenia zajęć grupy wsparcia i konsultacji indywidualnych,
- zakup materiałów i wyposażenia oraz środki żywności dla dzieci uczęszczających do „Klubiku pozalekcyjnego”.

#### **Rozdział 85195 – Pozostała działalność**

**Plan 839,00 zł                      wykonanie 448,00 zł,                      tj. 53,4 %**

Na wynagrodzenia i pochodne wydatkowano 265,00 zł,

Na wydatki rzeczowe wydatkowano 183,00 zł.

Wydatki w tym rozdziale zaplanowano na pokrycie kosztów wydania decyzji w sprawach świadczeniobiorców innych niż ubezpieczeni spełniający kryteria dochodowe, o których mowa w art. 8 ustawy z dnia 12.03.2004 r. o pomocy społecznej, zgodnie z art. 7 ust. 4 ustawy z 27.08.2004 r. o świadczeniach opieki zdrowotnej finansowanych ze środków publicznych. Zadanie to realizowane jest jako zadanie zlecone z zakresu administracji rządowej.

### Dział 852 – Pomoc społeczna

**Plan 2.381.654,00 zł                      Wykonanie 2.345.662,00 zł                      tj. 98,5 % planu**

#### **Rozdział 85203 – Ośrodki wsparcia**

**Plan 790.683,00 zł                      wykonanie 787.706,00 zł,                      tj. 99,6 %**

Na wydatki tego rozdziału złożyły się koszty funkcjonowania Ośrodków Wsparcia, finansowane ze środków własnych i ze środków budżetu państwa działające na terenie Dzielnicy Wilanów :

- Dzienny Dom dla Osób Starszych – zadania własne.

- Dzienny Dom Samopomocy Środowiskowej dla Osób z Zaburzeniami Psychicznymi – zadania Wojewody,
- Dzienny Dom Samopomocy Środowiskowej Dla Osób Niepełnosprawnych Intelaktualnie – zadania Wojewody,

#### ZADANIA WŁASNE

Dzienny Dom Dla Osób Starszych ul. Lentza 35, 02-956 Warszawa

Rodzaj podopiecznych - osoby starsze,

Sposób opieki: zapewnienie wsparcia, uczestnictwo w terapii zajęciowej, w zajęciach kulturalno oświatowych. Zapewniony jest 1 posiłek dziennie (obiad dostarczany przez firmę cateringową).

#### ZADANIA ZLECONE

Dzienny Dom Samopomocy Środowiska dla Osób Niepełnosprawnych Intelaktualnie ul. Królowej Marysieńki 21/70 82-954 Warszawa

Rodzaj podopiecznych – Osoby niepełnosprawne intelektualnie.

Sposób opieki - zapewnienie dziennego, 8 godzinnego pobytu w placówce. Odbywają się zajęcia terapeutyczne, rewalidacyjne, muzykoterapia, wyjścia do instytucji kultury, oraz zapewniony jest obiad w pobliskiej szkole opłacany przez uczestników.

Dzienny Dom Samopomocy Środowiskowej dla Osób z Zaburzeniami Psychicznymi ul. St. Kostki Potockiego 20, 02-958 Warszawa

Rodzaj podopiecznych – osoby niepełnosprawne z zaburzeniami psychicznymi,

Sposób opieki - zapewnienie dziennego 8 godzinnego pobytu w placówce oraz wsparcie specjalistyczne i zajęcia terapeutyczne

W placówkach zatrudnionych jest 16 osób na 12 i 1/8 etatu

W okresie sprawozdawczym poniesiono wydatki na wynagrodzenia i pochodne od wynagrodzeń pracowników Ośrodka w kwocie **549.354,00** zł oraz wydatki rzeczowe w kwocie **238.353,00** zł, z czego finansowano: zakup materiałów i wyposażenia (sprzęt RTV, instrumenty muzyczne komputer, meble, materiały do terapii zajęciowej, artykuły gospodarstwa domowego, środki czystości), wpłaty na zakup energii elektrycznej, ciepłej oraz wody PFRON, zakup środków żywności ( catering - obiady), napoje, słodczyce czynsz za wynajem, odpis na ZFŚS, szkolenia pracowników, ubezpieczenie pomieszczeń i sprzętu, ryczałt za używanie samochodu prywatnego do celów służbowych, opłaty za rozmowy telefoniczne opłaty za Internet

OPS wystąpił z wnioskiem do Mazowieckiego Urzędu Wojewódzkiego o przyznanie dodatkowych środków na rok 2008. Wniosek został rozpatrzony pozytywnie i decyzją Wojewody plan został zwiększony o kwotę 34.150,00 zł z przeznaczeniem na dofinansowanie bieżącej działalności Ośrodków Wsparcia. Z pozyskanych środków zakupiono: zestawy komputerowe, meble, instrumenty muzyczne, sprzęt AGD.

#### **Rozdział 85212 – Świadczenia rodzinne, zaliczka alimentacyjna oraz składki na ubezpieczenia emerytalne i rentowe z ubezpieczenia społecznego**

**Plan** 448.422,00 zł                      **wykonanie** 448.416,00 zł,                      tj. 100,00 %

Wydatki w okresie od 01.01.2008 r.- 30.06.2008 r. wyniosły **448.416,00** zł z czego:

- kwotę 380.530,00 zł przeznaczono na wypłatę świadczeń (zasiłki rodzinne, dodatki do

zasiłków rodzinnych, zasiłek pielęgnacyjny, świadczenia pielęgnacyjne, zaliczki alimentacyjne, jednorazowa zapomoga z tyt. urodzenia dziecka oraz składki na ubezpieczenia społeczne ).

- na obsługę świadczeń wydatkowano 67.886,00 zł w tym na:
- wynagrodzenia i pochodne od wynagrodzeń kwotę 64.111,00 zł osób obsługujących wypłatę świadczeń oraz wydatkowano kwotę 3.775,00 zł na wydatki rzeczowe ( m. innymi: zakup licencji na oprogramowanie świadczeń rodzinnych, opłaty pocztowe, odpis na ZFŚS ).

### **Rozdział 85213 – Składki na ubezpieczenia zdrowotne opłacane za osoby pobierające niektóre świadczenia z pomocy społecznej oraz niektóre świadczenia rodzinne**

**Plan** 7.400,00 zł                      **wykonanie** 7.290,00 zł,                      tj. 98,5 %

Z planowanych środków w tym rozdziale, w okresie sprawozdawczym wydatkowano 7.290,00 zł na opłacenie składek za ubezpieczenia zdrowotne średnio za 18 osób pobierających świadczenia z Ośrodka Pomocy Społecznej.

### **Rozdział 85214 – Zasiłki i pomoc w naturze oraz składki na ubezpieczenia emerytalne i rentowe**

**Plan** 253.000,00 zł                      **wykonanie** 225.167,00 zł,                      tj. 89,00 %

W ramach tego rozdziału wydatkowane są środki na świadczenia społeczne z tyt. realizacji zadań własnych i zleconych.

1. W ramach zadań własnych wydatkowano kwotę 148.244,00 zł w tym na:
  - zasiłki celowe                      138.498,00
  - zasiłki okresowe                      7.000,00
  - sprawienie pogrzebu                      2.746,00
2. W ramach zadań zleconych wydatkowano kwotę 76.923,00 zł, którą przeznaczono na zasiłki stałe – liczba świadczeń 215.

### **Rozdział 85219 – Ośrodki pomocy społecznej**

**Plan** 846.895,00 zł                      **wykonanie** 845.227,00 zł,                      tj. 99,8 %

Ośrodek Pomocy Społecznej Dzielnicy Wilanów, realizujący zadanie z zakresu pomocy społecznej (dla 301 rodzin) w roku 2008 na działalność bieżącą wydatkował kwotę **845.227,00** zł w tym na:

- wynagrodzenia wraz z pochodnymi kwotę **732.900,00** zł (dla pracowników zatrudnionych na 12 etatach oraz umowy zlecenia dla osoby sprzątającej i umowy o dzieło na przygotowanie zbiorów danych do archiwizacji).

- wydatki rzeczowe - kwota **112.327,00** zł

w tym m.in. na:

- zakup materiałów i wyposażenia ( materiały biurowe, środki czystości wydawnictwa)
- wpłaty na PFRON,
- zakup energii ( energia elektryczna, ciepła oraz woda),
- zakup usług remontowych (konserwacja urządzeń w OPS,)
- zakup usług pozostałych ( opłaty pocztowe, nadzór nad oprogramowaniem komputerowym, monitoring),
- opłaty za telefony stacjonarne, telefon komórkowy i Internet,
- opłaty czynszowe,
- ryczałt za używanie samochodu prywatnego do celów służbowych,

- ubezpieczenie pomieszczeń i sprzętu,
- odpisy na ZFŚS,
- szkolenia pracowników,
- akcesoria komputerowe, licencje na programy komputerowe,
- papier do ksero i do drukarek.

**Rozdział 85228 – Usługi opiekuńcze i specjalistyczne usługi opiekuńcze**

**Plan** 34.254,00 zł                      **wykonanie** 30.856,00 zł,                      tj. 90,1 %

Z usług opiekuńczych finansowanych ze środków budżetu miasta jako zadanie własne skorzystało 18 osób na kwotę 30.856,00 zł.

**Rozdział 85278 – Usuwanie skutków klęsk żywiołowych**

**Plan** 1.000,00 zł                      **wykonanie** 1.000,00 zł,                      tj. 100,00 %

Zadanie finansowane jest w ramach zadań zleconych.

W roku 2008 wydana była 1 decyzja na kwotę 1.000,00 zł na pomoc pieniężną dla rodziny, której gospodarstwo rolne zostało dotknięte suszą.

## VI. ŚWIADCZENIA POMOCY SPOŁECZNEJ

### STRUKTURA RODZIN KORZYSTAJĄCYCH ZE ŚWIADCZEŃ POMOCY SPOŁECZNEJ.

Liczba osób i rodzin objętych pomocą społeczną:

Wyszczególnienie	Liczba osób którym przyznano świadczenia		Liczba rodzin		Liczba osób w rodzinach	
	2007	2008	2007	2008	2007	2008
Świadczenia przyznane w ramach zadań zleconych i własnych	171	<b>144</b>	130	<b>109</b>	288	<b>234</b>
Świadczenia przyznane w ramach zadań zleconych	21	<b>22</b>	20	<b>20</b>	25	<b>25</b>
Świadczenia przyznane w ramach zadań własnych	169	<b>143</b>	128	<b>106</b>	286	<b>231</b>
Pomoc udzielona w postaci pracy socjalnej ogółem	x	<b>x</b>	0	<b>301</b>	0	<b>623</b>
W tym: wyłącznie w postaci pracy socjalnej	x	<b>x</b>	0	<b>192</b>	0	<b>389</b>

W roku 2008 zmniejszyła się liczba klientów korzystających z pomocy Ośrodka. Zmniejszyła się liczba osób wymagających wsparcia w formie pomocy finansowej. W roku 2008 skorzystało z pomocy finansowej o 26 rodzin mniej niż w roku 2007. W wyniku pracy socjalnej prowadzonej przez pracowników Ośrodka usamodzielnionych zostało 8 rodzin. Mniej rodzin skorzystało z pomocy w formie wyjazdu dzieci na kolonie letnie. Dzieci skorzystały z wyjazdów organizowanych przez rodziny we własnym zakresie lub wyjechały na wypoczynek organizowany przez innych organizatorów (ZHP, szkoła sportowa przy ul. Gubinowskiej).

#### **Powody zaprzestania korzystania z pomocy OPS w 2008 roku:**

- usamodzielnienie – 8 rodzin
- zgon – 8 osób
- umieszczenie w DPS – 4 osoby
- zmiana miejsca zamieszkania – 6 osób
- umieszczenie w Schronisku dla Osób Bezdomnych – 1 osoba

Typy rodzin objętych pomocą na podstawie ustawy o pomocy społecznej

Wyszczególnienie	2008	
	Liczba rodzin	Liczba osób w rodzinach
Rodziny ogółem	301	623
O liczbie osób 1	132	132
2	88	176
3	35	105
4	28	112
5	13	65
6 i więcej	5	33
Rodziny z dziećmi ogółem	75	263
O liczbie dzieci 1	25	64
2	32	103
3	15	76
4	1	6
5	2	14
6	0	0
7 i więcej	0	0
Rodziny niepełne ogółem	17	45
O liczbie dzieci 1	9	19
2	5	10
3	3	16
4 i więcej	0	0
Rodziny emerytów i rencistów ogółem	117	174
O liczbie osób 1	71	71
2	35	70
3	11	33
4 i więcej	0	0

W roku 2008 z różnych form pomocy (w tym z pomocy w formie pracy socjalnej) skorzystało **301** rodzin. Wśród naszych klientów ponad 43% stały osoby prowadzące jednoosobowe gospodarstwo domowe. Prawie 25% to rodziny z dziećmi. W tym 42,6% to rodziny z dwojgiem dzieci, (co stanowi 10,63% ogółu klientów), 33% to rodziny z jednym dzieckiem (co stanowi 8,3% ogółu klientów), natomiast 24% to rodziny wielodzietne z trojgiem i więcej dzieci (co stanowi 5,9% ogółu klientów). Wśród ogółu rodzin z dziećmi rodziny niepełne stanowiły 22,6%.

Rodziny emerytów i rencistów stanowią 38% ogółu klientów OPS. W większości były to osoby prowadzące samodzielne gospodarstwa domowe – 60,6% ogółu rodzin emerytów i rencistów.

## POWODY UDZIELANIA ŚWIADCZEŃ

### **Powody korzystania z pomocy społecznej**

Powód trudnej sytuacji życiowej	2008 r	
	Liczba rodzin	Liczba osób w rodzinach
Ubóstwo	54	108
Sieroctwo	1	1
Bezdomność	15	17
Potrzeba ochrony macierzyństwa	7	38
w tym: Wielodzietność	5	11
Bezrobocie	22	46
Niepełnosprawność	99	181
Długotrwała lub ciężka choroba	97	115
Bezradność w sprawach opiek - wychowawczych i prowadzenia gospodarstwa domowego - ogółem	40	78
W tym: rodziny niepełne	17	45
Rodziny wielodzietne	10	49
Przemoc w rodzinie	4	12
Alkoholizm	19	29
Narkomania	1	1
Trudności w przystosowaniu do życia po opuszczeniu zakładu karnego	1	3
Brak umiejętności w przystosowaniu do życia młodzieży opuszczającej placówki opiekuńczo - wychowawcze	0	0
Trudności w integracji osób, które otrzymały status uchodźcy	0	0
Zdarzenie losowe	2	8
Sytuacja kryzysowa	3	6
Klęska żywiołowa lub ekologiczna	0	0

Wyżej wymienione przyczyny stanowią katalog dysfunkcji, które zgodnie z art. 7 ustawy o pomocy społecznej mogą stanowić podstawę do ubiegani się osoby lub rodziny o pomoc w formie świadczeń z pomocy społecznej. Wśród dysfunkcji, które najczęściej występują w

rodzinach naszych klientów przeważała niepełnosprawność i długotrwała choroba. Osoby niepełnosprawne korzystały z różnorodnej pomocy w tym. z pomocy finansowej m.in. na żywność, leki, opał, z pomocy usługowej, z pomocy w formie pobytu w Ośrodkach Wsparcia. Kolejnym powodem przyznawania pomocy było ubóstwo. Rodziny korzystające z pomocy z powodu ubóstwa stanowiły 17,9% wszystkich rodzin objętych pomocą. Były to rodziny, których dochód na jednego członka rodziny nie przekraczał kwoty 351 zł., natomiast dochód osoby samotnej nie przekraczał kwoty 477 zł. Rodzin, w których występował problem ubóstwa było 54, żyło w nich 108 osób. Rodziny te korzystały z pomocy finansowej, poradnictwa specjalistycznego i pracy socjalnej.

Istotną przyczyną niepowodzeń życiowych, problemów rodzinnych, niskiego dochodu jest alkoholizm. Wśród klientów OPS problem alkoholizmu występował w 19 rodzinach. Wśród osób mających problem alkoholowy przeważały osoby samotne. Osoby takie korzystały z pomocy w formie pracy socjalnej, poradnictwa specjalistycznego, były kierowane do poradni odwykowych. W sytuacji braku współpracy pracownicy socjalni zawiadamiali Dzielnicowy Zespół Realizacji Programu Profilaktyki i Rozwiązywania Problemów Alkoholowych.

Wśród poważnych przyczyn korzystania z pomocy Ośrodka było bezrobocie. Problem ten występował w 22 rodzinach (46 osób). Klienci bezrobotni byli kierowani do Urzędu Pracy, motywowani do aktywnego poszukiwania pracy. Praca socjalna polegała na przekonaniu osoby bezrobotnej do udziału w bezpłatnych szkoleniach oferowanych przez Urząd Pracy i organizacje pozarządowe. Aby efektywnie pomóc tej grupie klientów Ośrodek podjął działania w kierunku skorzystania z funduszy europejskiego funduszu społecznego i przygotował projekt systemowy w ramach POKL 7.1.1. „Promocja integracji społecznej”. Projekt będzie realizowany w roku 2009.

Poważnym problemem jest bezdomność. Ośrodek zajmował się 17 osobami bezdomnymi (15 rodzin). Osoby bezdomne mieszkały na terenie Niskiego Wilanowa, gdzie przebywało stale 9 osób bezdomnych. Były to osoby, których wszystkie sprawy życiowe skupiały się w Warszawie i wiązały one swoją przyszłość z naszą dzielnicą. Na terenie ogródków działkowych przy ul. Łucznicznej w drewnianych domkach mieszkały dwie rodziny (4 osoby) bezdomne, na działkach przy ul. Augustówki – mieszkało na jednej z działek trzech bezdomnych mężczyzn, na działkach przy ul. Orszady mieszkały 2 osoby, 2 osoby zajmowały pustostan przy ul. Husarii (już nie przebywają), jedna osoba bezdomna mieszkała przy ul. Wiertniczej 98 (już nie przebywa) oraz 1 osoba mieszkała przy ul. Wiertniczej 49. Trzy osoby przebywały na działkach przy ul. Ruczaj. Przeniosły się do schroniska w Ciechanowie i nie powróciły do Wilanowa. Osoby bezdomne z powodu swojej trudnej sytuacji mieszkaniowej i finansowej były objęte szczególną pomocą. Osobom bezdomnym wskazuje się miejsca noclegowe w schroniskach i noclegowniach na terenie Warszawy, a w razie braku miejsc w placówkach na terenie województwa mazowieckiego. Osoby te mogły otrzymać pomoc żywnościową i rzeczową wydawaną przy Kościele św. Anny oraz w „Domu Chleba” przy parafii na Sobieskiego 15 (codziennie gorący posiłek, ubrania, obuwie, koce, kołdry). W sezonie jesienno- zimowym otrzymywały pomoc finansową na zakup opału, a osoby które z uwagi na swój stan zdrowia nie były w stanie przetrwać zimy kierowane były do schronisk dla osób bezdomnych. Osoby te nie miały możliwości powrotu do swoich miejsc pochodzenia. Najczęstsze przyczyny to zerwane kontakty rodzinne, brak pracy, nadużywanie alkoholu i inne.



## RODZAJE POMOCY MATERIALNEJ

### Zasiłki celowe

W celu zaspokojenia niezbędnej potrzeby życiowej osobie lub rodzinie może być przyznany zasiłek celowy. Zasiłek celowy może być przyznany w szczególności na zakup żywności, leków i leczenia, opału, odzieży, niezbędnych przedmiotów użytku domowego, drobnych remontów lub napraw, a także kosztów pogrzebu. W roku 2008 pomoc w formie zasiłku celowego otrzymało **85** osób w 84 rodzinach. Z pomocy tej skorzystało łącznie 183 osoby, członkowie rodzin.

Zasiłki celowe w 2008 roku.

Rodzaj świadczenia	Liczba osób którym przyznano świadczenie	Liczba świadczeń	Kwota świadczeń	Liczba rodzin	Liczba osób w rodzinach
Zasiłki celowe ogółem	85	311	113.026,47	84	183
W tym zasiłki celowe specjalne	55	143	47.654,15	55	118

Cel na jaki została przyznana pomoc w formie zasiłku celowego i celowego specjalnego

Cel na jaki pomoc została przyznana	kwota świadczeń w zł.	liczba świadczeń	liczba świadczeniobiorców	Średnia wartość zasiłku w zł.	
Zakup żywności	21.744,00	90	49	241,60	
Koszty leczenia	4.511,69	24	15	187,99	
Zakup odzieży i obuwia	14.145,00	48	37	294,69	
Wydatki związane z utrzymaniem mieszkania	Zakup opału	21.413,20	36	27	594,81
	czynsz	1.343,93	4	3	335,98
	Energia elektryczna i gaz	6.994,85	24	18	291,45
Artykuły szkolne	6.900,30	23	14	300,00	
Kolonie letnie dla dzieci	23.572,50	28	20	841,88	
Zakup sprzętu gospodarstwa domowego i pościeli	10.866,00	19	13	835,85	
Inne m.in. zakup butli gazowej, środków czystości, bielizny osobistej, ciśnieniomierza itp.	1.535,00	15	12	102,33	

**Sprawienie pogrzebu** – średnia wartość zasiłku 2745,50, liczba świadczeń – 1

**Usuwanie skutków klęsk żywiołowych.** Pomoc finansowa dla rodziny, której gospodarstwo rolne zostało dotknięte te susza na kwotę 1.000 zł.

## Zasiłki stałe i składki na ubezpieczenie społeczne

Zasiłek stały przysługuje osobie samotnej lub osobie w rodzinie, niezdolnej do pracy z powodu u wieku lub całkowicie niezdolnej do pracy, jeżeli jej dochód jest niższy od kryterium dochodowego osoby samotnie gospodarującej lub kryterium dochodowego na osobę w rodzinie.

### Zasiłki stałe w roku 2008

Rodzaj świadczenia	kwota świadczeń w zł.	liczba świadczeń	liczba świadczeniobiorców	Średnia wartość zasiłku w zł.
Zasiłek stały	76 922,96	215	22	357,78
Składka na ubezpieczenie społeczne	7290,12	-	21	34,71

W roku 2008 z pomocy w formie zasiłku stałego skorzystały 22 osoby, 21 osobom przyznano składkę na ubezpieczenie zdrowotne. Jedna osoba posiadała ubezpieczenie jako członek rodziny.

## Zasiłki okresowe

Zasiłek okresowy przysługuje w szczególności ze względu na długotrwałą chorobę, niepełnosprawność, bezrobocie, możliwość utrzymania lub nabycia uprawnień do świadczeń z innych systemów zabezpieczenia społecznego osobie samotnie gospodarującej, której dochód jest niższy od kryterium dochodowego osoby samotnie gospodarującej lub rodzinie, której dochód jest niższy od kryterium dochodowego rodziny.

### Zasiłki okresowe w roku 2008

Rodzaj świadczenia	Kwota świadczeń	Liczba osób którym przyznano świadczenie	Liczba rodzin	Liczba osób w rodzinach
Zasiłki okresowe ogółem	7000	7	7	10
W tym: środki własne	3 500	x	x	x
dotacja	3 500	x	x	x

Średnia wartość zasiłku okresowego wyniosła – 241,38zł. Liczba świadczeń – 29.

## Obiady szkolne

W roku 2008 z pomocy w formie opłacenia obiadów w szkołach skorzystało **43** dzieci, z czego **30** w szkołach podstawowych, **12** w gimnazjach i **1** w szkole ponadgimnazjalnej. Średnia wartość posiłku wynosiła **4,84** zł. Łączny koszt pomocy w formie opłacania obiadów w

szkołach wyniósł **25 472,30 zł**. Średni okres dożywiania wyniósł 169 dni.

### Kolonie

Ośrodek w 2008 r. zorganizował kolonie letnie dla **26** dzieci ze szkół podstawowych i gimnazjum z terenu dzielnicy w okresie od 06.07.08 – 19.07.08 r. w DarłóWKu nad morzem. Koszt pobytu 1 dziecka to kwota **970,00 zł**. Rodzice częściowo partycypowali w koszcie wyjazdu dzieci. Całkowity koszt poniesiony przez OPS to kwota **22.222,50 zł**. Dodatkowo 2 dzieci zaplanowano pomoc w formie dofinansowania do wypoczynku letniego na kwotę **1.350,00 zł**.

**Łączna kwota świadczeń to 23.572,50 zł.**

### Paczki żywnościowo – świąteczne

OPS w 2008 roku przygotował **46** paczek dla **37** rodzin na kwotę **7.424,30 zł**. Wartość jednej paczki wyniosła – **161,40zł**. Paczki zawierały artykuły spożywcze i przemysłowe.

### POMOC POZAMATERIALNA

Klienci Ośrodka Pomocy Społecznej korzystali w roku 2008 z pomocy w formie pracy socjalnej i poradnictwa specjalistycznego. Z pracy socjalnej skorzystało łącznie **301** rodzin (623 osoby). Z poradnictwa specjalistycznego – rodzinnego skorzystało **21** rodzin. Z poradnictwa prawnego skorzystało **17** rodzin.

### **Praca socjalna wg rejonów opiekuńczych.**

**Teren Wysokiego Wilanowa** obejmuje osiedla mieszkaniowe, a także domy jednorodzinne. Na tym terenie problem ubóstwa występował sporadycznie. Osoby korzystające z pomocy OPS były przede wszystkim mieszkańcami Spółdzielni Mieszkaniowej „Osiedle Wilanów”. Dominującym problemem na tym terenie była duża liczba osób starszych mająca problemy w prowadzeniu gospodarstwa domowego, osamotnionych. Część tych osób korzystała z pobytu w Dziennym Domu dla Osób Starszych, kilka osób otrzymało pomoc w formie usług opiekuńczych, pozostałe osoby korzystały z pomocy w formie pracy socjalnej tj. pomocy w załatwieniu formalności związanych z leczeniem, wypełnieniem druków do różnych urzędów, z których wypełnieniem nie radzą sobie same. Pomoc polega także na spotkaniu z rodziną mieszkającą oddzielnie i zwróceniu uwagi na konieczność zainteresowania się sprawami matki czy ojca – pomimo, że starsze osoby same o to nie proszą. Kilka prowadzonych w ten sposób spraw zakończyło się zabránieniem rodzica przez osoby zobowiązane do swoich domów, inne starsze osoby wołały zamieszkać w prywatnych Domach Pomocy. Coraz częściej zdarzają się sytuacje, kiedy dzieci przebywają na stałe za granicą, osoby starsze nie zgadzają się na opuszczenie kraju, aby zamieszkać z dziećmi. Takie sprawy wymagały stałego monitorowania sytuacji bytowej tych osób, pozostawania w kontakcie z rodziną – dotyczyło to osób, które mają zapewnioną opiekę we własnym zakresie lub jeszcze nie wymagały pomocy w formie usług opiekuńczych.

W przypadku osób, które z powodu stanu zdrowia nie były w stanie samodzielnie funkcjonować w środowisku, a nie wyrażały zgody na umieszczenie w domu pomocy społecznej OPS kierował sprawę do Sądu Rodzinnego o umieszczenie w DPS wbrew woli. W roku 2008 były dwie takie sprawy. Dotyczyły one osób z zaburzeniami psychicznymi i upośledzeniem umysłowym.

Na trudną sytuację bytową rodzin na tym terenie nakłada się kilka problemów tj. bezrobocie, długotrwała choroba, alkoholizm jednego z członków rodziny, przemoc domowa. Coraz częściej pracownicy socjalni spotykają się z przemocą psychiczną w rodzinie, którą trudno

udowodnić. Rodziny, w których występowała przemoc psychiczna czy materialna zazwyczaj nie zgłaszały tych spraw na policję. Zazwyczaj oczekiwały pomocy głównie w formie poradnictwa prawnego i psychologicznego. Osoby takie były kierowane do specjalisty ds. rodziny. Otrzymały informację, gdzie mogą otrzymać specjalistyczną pomoc na terenie Wilanowa (PIK) oraz Warszawy.

Innym problemem, spotykanym na tym terenie jest samotne macierzyństwo, młodych kobiet, które mieszkają ze swoimi rodzicami i są od nich uzależnione materialnie. Nie korzystają z pomocy OPS obawiając się reakcji rodziców związanych z obowiązującymi procedurami np. wywiadem środowiskowym w miejscu zamieszkania. Zazwyczaj młode, samotne matki mają niskie wykształcenie, duże trudności ze znalezieniem pracy, osoby te nie chciały podnosić swojego wykształcenia, nawet jeśli miały takie możliwości. W tych przypadkach udzielono pomocy w formie pracy socjalnej takiej jak: pomoc w zalezieniu miejsca dla dziecka w żłobku czy przedszkolu, wskazanie oferty pracy, skierowanie do Klubów Pracy, zwrócenie uwagi na konieczność zarejestrowania się w Urzędzie Pracy, gdzie mogą zostać zakwalifikowane na kursy doszkalające, nabyć nowe umiejętności. Osoby te nie chciały współpracować z pracownikiem socjalnym w celu wyjścia z trudnej sytuacji życiowej. Najczęściej wycofywały się ze współpracy i nie podejmowały jakichkolwiek działań mających na celu poprawę ich sytuacji czy częściowe usamodzielnienie.

Na tym terenie usytuowane są dwa ośrodki wsparcia Dzienny Dom dla Osób Niepełnosprawnych Intelktualnie przy ul. Królowej. Marysieńki 21 m 70 oraz Dzienny Dom dla Osób Starszych przy ul. Lentza 35.

**Teren Niskiego Wilanowa** charakteryzuje się dość niską zabudową, w większości są to domki jednorodzinne lub kamienice w których mieszka kilka rodzin oraz ogródki działkowe.

Dominującym problemem Niskiego Wilanowa były osoby bezdomne mieszkające na działkach. Pracownik socjalny wspierał również rodziny, w których występowały takie problemy jak niepełnosprawność, samotne macierzyństwo, przemoc domowa, bezrobocie, samotna starość.

Na terenie Niskiego Wilanowa przebywa stale 9 osób bezdomnych, były to osoby, które wiązały swoją przyszłość z naszą dzielnicą. Na terenie ogródków działkowych przy ul. Łuczniczej w drewnianych domkach mieszkaly dwie rodziny bezdomne. Warunki mieszkaniowe w których przebywały były bardzo trudne, brak bieżącej wody, elektryczności, domki ogrzewane piecykami tzw. kozą lub piecykiem na naftę opałową. Podobnie na działkach przy ul. Augustówki – na jednej z działek mieszkało trzech bezdomnych mężczyzn. Ponadto przy ul. Husarii w pustostanie przebywały dwie osoby. Warunki przebywania tych osób były jeszcze trudniejsze. W wyniku podejmowanej pracy socjalnej rodziny przebywające na działkach przy ul. Łuczniczej złożyły wnioski do Wydziału Lokalowego Dzielniczy Wilanów o przydział lokalu socjalnego, podobnie uczyniły osoby z pustostanu przy ul. Husarii. Osoby bezdomne z powodu swojej trudnej sytuacji lokalowej i finansowej są objęte szczególną pomocą, w sezonie jesienno- zimowym otrzymują pomoc finansową na zakup opału. Osoby bezdomne, które z uwagi na swój stan zdrowia nie są w stanie przetrwać zimy kierowane są do schronisk dla osób bezdomnych. W 2008 r. udzielono pomocy finansowej na zakup opału rodzinom mieszkającym na działkach przy ul. Łuczniczej. Jedna osoba bezdomna z pustostanu przy ul. Husarii została skierowana do schroniska dla osób bezdomnych w Łązniewie.

W 2008 r. pracownik socjalny współpracował z 10 rodzinami z problemem bezrobocia , w których 7 osób było zarejestrowanych w Urzędzie Pracy jako osoby bezrobotne, jedna z nich miała prawo do zasiłku dla bezrobotnych. Trzy osoby nie były zarejestrowane w Urzędzie Pracy. Powody pozostawania bez pracy były w każdym przypadku inne. M.in. brak wymaganych na rynku pracy kwalifikacji zawodowych, wiek, problem alkoholowy. Wszystkie osoby bezrobotne lub rodziny w których wystąpił problem bezrobocia zostały objęte pomocą finansową, pracą socjalną polegającą na wspieraniu w dążeniu do intensywniejszego poszukiwania pracy, motywowaniu do podejmowania innych działań np. ukończenia kursów po których jest

możliwość uzyskania pracy – takie kursy często oferują sami pracodawcy. Ośrodek Pomocy Społecznej udostępniał telefon w celu poszukiwania wolnych miejsc pracy i nawiązaniu kontaktu z pracodawcą. Poszukiwano w prasie i wskazywano wolne miejsca pracy.

Na terenie Niskiego Wilanowa w 2008 r. wszechstronną pomocą zarówno pracą socjalną jak pomocą finansową objętych było osiem rodzin z dziećmi. Wśród nich było siedem rodzin niepełnych. Głównym problemem rodzin niepełnych z dziećmi były trudności finansowe - niskie wynagrodzenie matki, brak pomocy ze strony ojca. Nawet w sytuacji otrzymywania alimentów lub zaliczki alimentacyjnej sytuacja rodzin niepełnych była trudna. Składały się na to wysokie umowy najmu mieszkania, opłaty za gaz i energię elektryczną, które pochłaniały ponad połowę dochodów rodziny. Ponadto ostatnio znacząco wzrosły ceny produktów spożywczych, podręczników i przyborów szkolnych, odzieży dla dzieci i młodzieży. W jednej z tych rodzin występowały problemy opiekuńczo - wychowawcze z dziećmi, rodzina została objęta nadzorem kuratora.

Dwie z opisywanych rodzin doświadczyły przemocy domowej i uciekając przed nią znalazły się na terenie Wilanowa. Dzielnica Wilanów jest ich nowym domem, w którym starają się normalnie żyć, pracować i wychowywać dzieci. Każda z tych rodzin otrzymała wsparcie ze strony pracownika socjalnego, zaproponowano również pomoc w formie porad prawnych, a w razie konieczności - skierowanie do odpowiedniej placówki terapeutycznej.

W 2008 r. na tym terenie zanotowano jeden przypadek przemocy domowej wobec osoby starszej. Założona została Niebieska Karta przez Policję i Pracownika Socjalnego. Sprawa została również skierowana do Dzielnicowego Zespołu Realizacji Programu Profilaktyki i Rozwiązywania Problemów Alkoholowych. Problem przemocy w tej rodzinie monitorowany był na bieżąco – wizyta pracownika socjalnego co najmniej raz w miesiącu, stały kontakt z Policją. Poinformowano rodzinę o możliwości terapii dla osób współzależnych od alkoholu. Ponieważ rodzina wymagała jednocześnie wsparcia finansowego – udzielono jej wsparcia również w tym zakresie.

Na terenie Niskiego Wilanowa wśród osób objętych pomocą OPS dziewięć osób to osoby niepełnosprawne o orzeczonym stopniu niepełnosprawności. Z powodu braku dochodów 7 osób niepełnosprawnych pobierało zasiłek stały. Osoby niepełnosprawne w ramach pracy socjalnej objęte są szczególną ochroną i pomocą. W zależności od sytuacji i wskazań lekarskich osobom tym proponowane są usługi opiekuńcze, pobyt w ośrodkach wsparcia, umieszczenie w domach pomocy społecznej, informowaliśmy o przysługujących im prawach.

Teren Niskiego Wilanowa zabudowany jest nowymi domami wśród których istnieje stara zabudowa, mieszkają tam starsi mieszkańcy Wilanowa pamiętający jeszcze czasy ostatnich właścicieli pałacu w Wilanowie. Głównym problemem tych osób jest ich zły stan zdrowia, samotność, niepełnosprawność, brak zrozumienia i czasu ze strony dzieci. Seniorzy z rejonu Niskiego Wilanowa, którzy byli objęci pomocą w większości mieszkają sami, co powoduje, iż wymagają oni szczególnej ochrony. Stałą pomocą pracownika socjalnego były objęte trzy osoby. Praca socjalna polegała na rozmowach wspierających, pomocy w załatwieniu spraw w urzędzie, kontakcie z lekarzem, firmą opiekuńczą, rozmowach i kontakcie z rodziną osoby starszej, kontakcie z księdzem.

**Teren Powsina, Powsinka, Kępa Latoszkowa, Zamość, Lisy, Zawady, Bartyki** – to głównie zabudowania jednorodzinne oraz gospodarstwa rolne, teren skupia rodziny z dziećmi, w tym wielodzietne i niepełne oraz osoby samotne starsze. Rodziny z dziećmi miały problemy w sferze opiekuńczo – wychowawczej, Na tym terenie poważnym problemem jest nadużywanie alkoholu przez jednego lub oboje rodziców a także spożywanie alkoholu przez młodzież. W powyższym terenie występował duży problem z młodzieżą wczesnoszkolną, (problemy w nauce czy agresja rówieśnicza). Pracownik socjalny bardzo ściśle współpracował ze świetlicą środowiskową i z rodzicami. Rodziny korzystające z pomocy OPS często charakteryzowały się niskim wykształceniem i bezradnością w prowadzeniu gospodarstwa domowego. Praca socjalna polegała na wskazywaniu potrzeb dziecka w rodzinie, konieczności racjonalnego

gospodarowania posiadanymi środkami finansowymi i uświadamianiu potrzeby dbałości o higienę i estetykę otoczenia. Ponadto prowadzona jest praca socjalna mająca na celu motywowanie dorosłych członków rodziny do podejmowania działań mających na celu poprawę sytuacji rodziny np. szukanie lepiej płatnej pracy.

Charakteryzując osoby i rodziny korzystające z pomocy z tego terenu należy zwrócić uwagę, że część naszych klientów dziedziczy biedę, jest to dla nich sposób na życie. Z tymi rodzinami pracuje się bardzo trudno, wymaga to wiele cierpliwości i konieczności stałego kontaktu. Poza niezbędną pomocą finansową konieczne jest utrzymywanie stałego kontaktu, monitorowanie sytuacji rodziny, motywowanie do zmiany, rozmowy wspierające. W rodzinach rolniczych coraz częściej problemem jest zadłużenie w opłacaniu składek KRUS, pracownik socjalny niejednokrotnie uczestniczył w negocjacji zasad spłaty tego zadłużenia.

Na tym terenie występuje także problem przemocy domowej. Rodziny jej doznające zostały objęte specjalistyczną pomocą psychologiczną, prawną oraz socjalną, a także finansową. W jednym przypadku skierowano do Sądu wniosek o wgląd w sytuację rodziny.

Osoby niepełnosprawne z tego terenu w ramach pracy socjalnej były objęte niezbędnym wsparciem. W zależności od sytuacji i wskazań lekarskich osobom tym proponowana była pomoc w formie usług opiekuńczych, ośrodków wsparcia, domów pomocy społecznej. Pracownik socjalny skompletował i dostarczył dokumenty niezbędne do ubiegania się o pomoc ze środków PFRON na dofinansowanie likwidacji barier architektonicznych. Na tym terenie niewiele jest osób starszych, samotnych wymagających pomocy w formie usług opiekuńczych.

Na terenie ogródków działkowych przy ul. Orszady w kontenerze mieszkalnym przebywały dwie osoby bezdomne. W kontenerze brak było bieżącej wody, elektryczności, kontener ogrzewany był butlą gazową. Warunki mieszkaniowe były bardzo trudne, zwłaszcza zimą. Osoby te nie wyrażały chęci i zgody na umieszczenie w Schronisku dla Osób Bezdomnych.

W 2008 roku nasza praca socjalna z rodzinami polegała w szczególności na diagnozowaniu i ocenie potrzeb rodzin. Dobrze postawiona diagnoza stanowiła fundament do dalszej pracy z rodziną, pozwalała na tworzenie szczegółowych planów pomocy. Częste i systematyczne wizyty pracowników w środowisku miały na celu z jednej strony monitorowanie zawartych z rodziną ustaleń, z drugiej były najlepszą okazją do weryfikacji planów pomocy, diagnozowania nowych pojawiających się problemów, a także okazją do motywowania rodzin do zmian, które doprowadzą do przezwyciężenia ich trudnej sytuacji. Ważnym elementem pracy socjalnej była regularna i intensywna współpraca z kuratorami zawodowymi i społecznymi pełniącymi nadzory w rodzinach w naszej dzielnicy. W ramach współpracy konsultowano z kuratorami sprawy rodzin, w których opieka nad dzieckiem sprawowana była nieprawidłowo i zagrażała ich dobru. Częste i osobiste kontakty z kuratorem zawodowym skutkowały szybkim wszczęciem procedur sądowych zabezpieczających przede wszystkim dzieci. Były to zarówno rodziny korzystające z różnych form pomocy, a także rodziny objęte wyłącznie pomocą w formie pracy socjalnej.

### **Kombatanci**

W 2008 r. na podstawie wydanych przez Ośrodek postanowień dotyczących zasadności udzielenia pomocy pieniężnej przez Kierownika Urzędu do Spraw kombatantów i Osób Represjonowanych 12 osób otrzymało zawnioskowaną pomoc finansową.

## **Wydawanie decyzji potwierdzających prawo do korzystania z bezpłatnych świadczeń opieki zdrowotnej:**

Liczba wydanych decyzji – 3

W tym rozpatrzonych pozytywnie – 3

Liczba zgłoszonych wniosków – 5

Liczba przeprowadzonych wywiadów – 3

Do OPS wpłynęło **5** wniosków z prośbą o przeprowadzenie wywiadów środowiskowych w celu wydania decyzji dotyczącej przyznania prawa do świadczeń opieki zdrowotnej. Po rozpoznaniu sytuacji wydano **3** decyzje, w tym 1 bez wywiadu środowiskowego, ponieważ decyzja dotyczyła osoby zmarłej. Przeprowadzono trzy wywiady środowiskowe, z czego jeden został odesłany do innego ośrodka zgodnie z przynależnością terytorialną. W jednym przypadku wywiady środowiskowego nie przeprowadzono ponieważ osoba, której dotyczyło postępowanie nie zamieszkiwała pod wskazanym adresem.

## **Działania na rzecz dziecka i rodziny w ramach pomocy specjalistycznej**

Od 1 lipca 2008 r. w Dziale Pomocy Specjalistycznej OPS Wilanów ponownie istnieje stanowisko specjalisty pracy z rodziną. W ramach swoich kompetencji specjalista pracy z rodziną ma za zadanie podejmowanie działań na rzecz poprawy funkcjonowania rodzin dysfunkcyjnych, bądź rodzin znajdujących się w kryzysie, szczególnie w zakresie zabezpieczenia funkcjonowania dziecka w rodzinie..

Specjalista pracy z rodziną w ramach swoich zadań :

1. Wspiera pracownika socjalnego w ustalaniu sytuacji życiowej rodzin z dziećmi wymagającymi pomocy.
2. Wspiera pracownika socjalnego w sprawach wymagających zaangażowania innych instytucji takich jak: Sąd, Prokuratura, Policja itp.
3. Udziela poradnictwa dla rodzin doświadczających przemocy domowej
4. Świadczy pomoc w przewyżnianiu trudności rodziny w sprawowaniu prawidłowej opieki i wychowania dzieci.
5. Współpracuje z instytucjami i organizacjami pozarządowymi działającymi na rzecz rodziny.
6. Podejmuje działania w ramach interwencji kryzysowej, w szczególności wynikających z zagrożenia bezpieczeństwa dzieci.
7. Udziela informacji w zakresie form pomocy na rzecz dziecka i rodziny.

Od lipca 2008 r .pod opieką specjalisty pracy z rodziną znajdowało się **21** rodzin (65 osób). Większość osób trafiła do specjalisty z powodu trudności wychowawczych spowodowanych występowaniem w rodzinie czynników mających negatywny wpływ na prawidłowy przebieg procesu wychowawczego. Do najczęstszych zjawisk należały: alkoholizm jednego bądź obojga rodziców, współzależnienie drugiego rodzica, przemoc jednego z rodziców wobec drugiego. Szczególną troską otoczone były rodziny, gdzie występowało krzywdzenie dziecka. Przyczyną takiego zjawiska były przede wszystkim czynniki wymienione powyżej, ale również niewydolność wychowawcza, złe doświadczenia ze swojej rodziny pochodzenia , trudności ekonomiczne, choroba psychiczna itp. Praca specjalisty opierała się w takich przypadkach na zabezpieczeniu dobra dziecka. W wielu sprawach konieczna była interwencja Sądu Rodzinnego, gdzie zastosowano wgląd w sytuację rodzinną dziecka. Rodziny zostały objęte nadzorem kuratora sądowego. W przypadkach, kiedy rodzina wykazuje wolę współpracy na rzecz poprawy sytuacji dziecka specjalista koncentruje się na pracy z rodziną mającej na celu: wzmocnienie więzi w rodzinie, naukę i trening prawidłowej komunikacji w rodzinie, edukację w zakresie normy i patologii w rozwoju dziecka, stymulację prawidłowego

rozwoju dziecka, wzrost kompetencji wychowawczych rodzica itp. Od lipca do grudnia 2008 specjalista udzielił porad :

- W sprawach opiekuńczo wychowawczych – **57**
- W sprawach dotyczących przemocy domowej i uzależnień – **17** (wszystkie rodziny dotknięte przemocą i uzależnieniem korzystały z poradnictwa opiekuńczo – wychowawczego)

W większości spraw specjalista pracy z rodziną podejmował działania zmierzające do współpracy instytucji społecznych na rzecz poprawy sytuacji w rodzinie. W niemal każdej sprawie specjalista pracy z rodziną kontaktował się i współpracował z pracownikami takich instytucji jak Szkoła, Sąd Rodzinny, Policja, Poradnie Psychologiczne – Pedagogiczne itp.

### **Rodziny zastępcze.**

Na terenie naszej dzielnicy zamieszkuje 10 rodzin zastępczych spokrewnionych, w tym jedna rodzina, gdzie dziecko w roku 2008 osiągnęło pełnoletniość.

W dziesięciu rodzinach wychowuje się 11 dzieci w wieku:

- od 0 do 5 lat – 1 dziecko
- od 5 do 10 lat – 3 dzieci
- od 10 do 15 lat – 3 dzieci
- od 15 do 18 lat – 3 dzieci
- powyżej 18 roku życia – 1 dziecko

W ramach pomocy rodzinom zastępczym OPS Wilanów oferuje:

- pomoc socjalną
- pomoc materialną
- poradnictwo specjalistyczne: prawne, rodzinne

W ramach swoich kompetencji Ośrodek opiniuje również kandydatów do pełnienia funkcji rodziny zastępczej na podstawie wywiadu środowiskowego na wniosek Sądu Rodzinnego.

Większość rodzin (sześć) zamieszkuje tereny Wysokiego Wilanowa. Na 10 rodzin aż w ośmiu przypadkach opiekunami prawnym są dziadkowie. W dwóch opiekę sprawują siostry matek biologicznych. Tylko w jednej rodzinie przyczyną stworzenia rodziny zastępczej był czynnik naturalny (śmierć rodzica). W pozostałych rodzinach przyczynami pozbawienia, bądź ograniczenia władzy rodzicielskiej rodziców biologicznych był: alkoholizm, zaburzenia psychiczne, niewydolność wychowawcza.

W roku 2008 OPS Wilanów nawiązał kontakt ze wszystkimi rodzinami, próbując wdrożyć wszystkie rodziny w system wsparcia, służący poprawie jakości systemu wychowawczego w rodzinach. Owocem działań Ośrodka jest wdrożenie trzech rodzin do programu wsparcia dla rodzin zastępczych, który będzie realizowany w roku 2009. Partnerami projektu będą Ośrodek Pomocy Społecznej Ursynów m.st. Warszawy, Ośrodek Pomocy Społecznej Wilanów m.st. Warszawy, Sąd Rodzinny dla Warszawy Mokotowa, Warszawskie Centrum Pomocy Rodzinie, Urząd Dzielnicy Wilanów m.st. Warszawy. W programie będzie uczestniczyć 28 rodzin zastępczych z terenu Ursynowa i Wilanowa.



## VII . ŚWIADCZENIA RODZINNE

Zestawienie zrealizowanych przez Ośrodek Pomocy Społecznej środków w zakresie realizacji świadczeń rodzinnych, zaliczek alimentacyjnych, składek społecznych i zdrowotnych w okresie od 01-01-2008 r. do 30-06-2008 r.

Przyjęto **123** wnioski, a wydano **135** decyzji.

Wydatki w okresie od 01-01-2008 r. do 30-06-2008 r. wyniosły: 381.420,86 zł. w tym:

**Zasiłki rodzinne** - otrzymało **216** świadczeniobiorców,  
wyplacono **1313** świadczeń na kwotę: **78.775,96** zł.

<b>Dodatki do zasiłku rodzinnego</b>				
L.p.	Rodzaj dodatku	Ilość świadczeniobiorców	Ilość świadczeń	Wyplacona kwota świadczeń w złotych
1	z tytułu urodzenia dziecka	4	4	4.000,00
2	z tytułu opieki nad dzieckiem okresie korzystania z urlopu wychowawczego	19	96	38.187,00
3	do zasiłku rodzinnego z tytułu samotnego wychowywania dziecka	7	38	6.940,00
4.	Dodatki do zasiłku rodzinnego z tytułu wychowywania dziecka w rodzinie wielodzietnej	29	175	14.000,00
5.	Dodatki do zasiłku rodzinnego z tytułu kształcenia i rehabilitacji dziecka niepełnosprawnego	10	60	4.800,00
6.	Dodatki do zasiłku rodzinnego z tytułu podjęcia przez dziecko nauki w szkole poza miejscem zamieszkania w związku z dojazdem z miejsca zamieszkania do miejscowości, w której znajduje się siedziba szkoły	1	6	300,00
				<b>Łącznie 68.227,00</b>
<b>Inne</b>				
L.p.	Rodzaj świadczenia	Ilość świadczeniobiorców	Ilość świadczeń	Wyplacona kwota świadczeń w złotych
	Jednorazowa zapomoga z tytułu urodzenia	94	104	104.000,00
	Zasiłki pielęgnacyjne	113	677	103.581,00
	Świadczenie pielęgnacyjne	2	12	5.040,00
	Zaliczka alimentacyjna	10	84	19.620,00
	Składki na ubezpieczenie społeczne	2	Odprawiono 12 składek	1.286,16

## VIII. POMOC USŁUGOWA

Usługi opiekuńcze zgodnie z ustawą o pomocy społecznej przysługują osobie samotnej, która z powodu wieku, choroby lub innych przyczyn wymaga pomocy innych osób, a jest jej pozbawiona. Usługi opiekuńcze przysługują także osobie, która wymaga pomocy innych osób, a rodzina, a także wspólnie niezamieszkujący małżonek, wstępni, zstępni nie mogą takiej pomocy zapewnić. Usługi opiekuńcze obejmują pomoc w zaspokajaniu codziennych potrzeb życiowych, opiekę higieniczną, zaleconą przez lekarza pielęgnację oraz w miarę możliwości zapewnienie kontaktów z otoczeniem.

Pomoc usługową realizowała na podstawie umowy OPS z Agencją Służby Społecznej B. Kościelak. Usługi były realizowane prawidłowo i zgodnie z umową. Realizowana pomoc obejmowała usługi opiekuńczo – gospodarcze i w ich zakres wchodziło m.in. robienie zakupów, przygotowywanie posiłków, sprzątanie, drobne zabiegi pielęgnacyjne, załatwianie spraw urzędowych spacerów oraz usługi specjalistyczne pielęgnacyjno – opiekuńcze, których zakres obejmował kąpiel chorego w łóżku, sianie łóżka, zmian e bielizny pościelowej, zapobieganie i pielęgnacje odleżyn, usprawnianie chorego w łóżku, pomoc w załatwianiu potrzeb fizjologicznych, zmiana pampersów, podawania leków i inne zabiegi pielęgnacyjne zlecone przez lekarza. Usługi realizowały osoby posiadające odpowiednie przygotowanie merytoryczne. W 2008 roku pomocą w formie usług opiekuńczych zostało objętych 18 osób. W tym pomocą w formie usług opiekuńczo – gospodarczych zostało objętych **18** osób (2.899 godzin) i opiekuńczo specjalistycznych **3** osoby (913 godzin).

Koszt 1 godziny usług opiekuńczo gospodarczych wynosił – 10,00 zł.

Koszt 1 godziny usług opiekuńczo specjalistycznych wynosił – 12,00 zł.

Wśród osób korzystających z pomocy usługowej **3** osoby ponosiły pełną odpłatność za usługi, **1** osoba była całkowicie zwolniona z ponoszenia odpłatności, **14** osób ponosiło odpłatność za wykonywane usługi zgodnie z obowiązującą tabelą odpłatności.

W 2008 roku 9 osób zrezygnowało z przyznanych usług z następujących przyczyn:

- umieszczenie w DPS – 2 osoby
- pobyt w szpitalu – 1 osoba
- zmiana miejsca zamieszkania – 1 osoba
- zgon – 3 osoby
- rezygnacja na własną prośbę – 1 osoba
- opieka przejęta przez rodzinę – 1 osoba

W roku 2008 pomocą w formie usług opiekuńczych zostało objętych ogółem **18** osób. W tym pomocą usługową w formie gospodarczych usług opiekuńczych 18 osób (2.899 godzin) i opiekuńczych specjalistycznych 3 osoby ( 913 godzin).

**Łączny koszt usług opiekuńczych w roku 2008 wyniósł 30.855, 76 zł.**

## **IX. SPRAWOZDANIE Z WYKONANIA PLANU WYDATKÓW ORAZ OPIS ZREALIZOWANYCH ZADAŃ LOKALNEGO PROGRAMU PROFILAKTYKI UZALEŻNIEŃ I PRZEMOCY DLA DZIELNICY WILANÓW M.ST. WARSZAWY W OKRESIE 1.01.2008 DO 30.06.2008 R.**

Dział 851 – Ochrona zdrowia. Rozdział 85154 – Przeciwdziałanie alkoholizmowi.

W I połowie 2008 roku Ośrodek Pomocy Społecznej Dzielnicy Wilanów m.st. Warszawy realizował następujące cele Lokalnego Programu Profilaktyki Uzależnień i Przemocy w Dzielnicy Wilanów na rok 2008:

### **I. ZWIĘKSZENIE DOSTĘPNOŚCI POMOCY PSYCHOSPOŁECZNEJ I PRAWNEJ A W SZCZEGÓLNOŚCI OCHRONA PRZED PRZEMOCĄ.**

Cel ten realizowany był w postaci zadań:

#### **Zadanie nr 1**

#### **Program „Prowadzenie zajęć terapeutycznych w formie grupy wsparcia i konsultacji indywidualnych dla ofiar przemocy domowej”.**

Konsultacje dla osób doświadczających przemocy domowej były prowadzone w poniedziałki od godz. 16.30 do godz. 20.00 w Ośrodku Terapeutycznym „Goplańska”. Celem konsultacji była pomoc w znalezieniu własnych strategii i rozwiązań przydatnych w radzeniu sobie z sytuacjami przemocy w rodzinie oraz ich konsekwencjami psychicznymi i społecznymi. Edukacja psychologiczna w zakresie mechanizmów towarzyszących zjawisku przemocy w rodzinie i ich następstw. Konsultacjami zostały objęte osoby doświadczające obecnie lub w nieodległej przeszłości przemocy w relacjach z osobami bliskimi: małżonkami, rodzicami, krewnymi, dziećmi. Osoby identyfikujące swe problemy w funkcjonowaniu psychospołecznym jako następstwa niedawnej przemocy doznanej od innych członków rodziny lub bliskich. Program prowadzony przez psychologów klinicznych, terapeutów, z uprawnieniami do pracy z ofiarami przemocy. Jeden z psychologów z doświadczeniem w pracy w Ogólnopolskim Pogotowiu dla Ofiar Przemocy w Rodzinie „Niebieska Linia”, oraz Poradni Przeciwdziałania Przemocy w Rodzinie przy ul. Belgijskiej. Z oferty skorzystało **12 osób**.

Liczba konsultacji od stycznia do czerwca **52**.

Koszt realizacji programu – **7.450,00 złotych brutto**.

#### **Zadanie nr 2**

**Program „Grupowa psychoterapia poprzez proces twórczy dla Dorosłych Dzieci Alkoholików”** prowadzony przez psychologa – psychoterapeutę uzależnień. Grupa z przeznaczeniem dla dorosłych osób wychowywanych w rodzinach alkoholowych. Celem zajęć było wyzwolenie ze schematów reagowania z pozycji ofiary, na rzecz zachowań nacechowanych większym poczuciem własnej wartości, autonomii i wewnętrznej równowagi, pomoc w zbudowaniu nowego obrazu siebie, obrazu otaczającego świata oraz odnalezienie swojego miejsca w świecie przerywanie „błędnego koła” skutków doznanej przemocy.

Uczestnicy w trakcie zajęć nabywali umiejętności rozwiązywania problemów oraz odkrywali nowe, dotąd przez nich nie wykorzystane lub nieuświadomione strategie zaspokojenia swoich potrzeb. Z oferty skorzystało 12 osób.

Koszt programu w I półroczu 2008 r. - **6.000,00 złotych brutto**.

### Zadanie nr 3

#### **Prowadzenie w Punkcie Informacyjno – Konsultacyjnym poradnictwa specjalistycznego w zakresie przeciwdziałania uzależnieniom i ich skutkom oraz przeciwdziałania przemocy. Statystyka konsultacji w Punkcie Informacyjno – Konsultacyjnym.**

Specjaliści	Liczba konsultacji osobistych.
Prawnik	47
Psycholog	36
Terapeuta - uzależnień	51
Pielęgniarka - edukator	28

**W sumie odbyło się 239 konsultacji w tym 77 informacji telefonicznych i 162 konsultacje osobiste.**

Na wynagrodzenie pracowników zatrudnionych w PIK-u wydatkowano kwotę **19.860,00 złotych brutto.**

W Punkcie Informacyjno – Konsultacyjnym zatrudnieni byli:

**Psycholog** – psycholog kliniczny, psychoterapeuta uzależnień, wieloletni pracownik Ośrodka Terapeutycznego „Goplańska”. Realizowane zadania w punkcie konsultacyjnym przez psychologa.

- wysłuchanie osoby potrzebującej wsparcia.
- wstępne zdiagnozowanie sytuacji i potrzeb.
- motywowanie i kierowanie do leczenia.
- dostarczanie informacji o możliwości podejmowania profesjonalnej terapii.
- udzielanie wsparcia i pomocy psychospołecznej osobom i ich rodzinom po zakończeniu terapii odwykowej.
- prowadzenie dokumentacji wykonywanych zadań.

W okresie od stycznia do czerwca 2008 r. psycholog udzielał konsultacji w każdy wtorek w godzinach od 16.00 – 20.00.

**Prawnik** – specjalista z zakresu przeciwdziałania i interwencji w sprawach przemocy domowej.

Realizowane zadania w Punkcie Informacyjno – Konsultacyjnym przez prawnika:

- poradnictwo prawne dla mieszkańców Dzielnicy Wilanów m.st. Warszawy w zakresie profilaktyki i leczenia uzależnień
- złożenie wniosku i wszczęcie postępowania do Sądu Rejonowego w przypadku leczenia odwykowego oraz zdiagnozowania przemocy w rodzinie
- uruchomienie interwencji w przypadku zdiagnozowania przemocy w rodzinie
- współpraca z psychologiem, terapeutą uzależnień, pielęgniarką pracujących w tutejszym Punkcie Informacyjno – Konsultacyjnym OPS Dzielnicy Wilanów m.st. Warszawy oraz Dzielnicowym Zespołem Realizacji Programu Profilaktyki i Rozwiązywania Problemów Alkoholowych

W okresie od stycznia do czerwca 2008 r. prawnik udzielał porad prawnych w każdy czwartek w godz. 17.00 – 21.00

**Pielęgniarka – Edukator** – wieloletni pracownik Ośrodka Terapeutycznego „Goplańska”

Realizowane zadania przez pielęgniarkę w Punkcie Informacyjno – Konsultacyjnym

- przyjmowanie osób z grup ryzyka uzależnień HIV/AIDS, ofiar przemocy, jak i sprawców
- motywowanie do podjęcia ryzyka
- edukacja w zakresie zagrożeń uzależnieniami

- kierowanie do placówek odwykowych i detoksykacyjnych
- udzielanie informacji rodzinom osób uzależnionych i dotkniętych przemocą
- dostarczanie wsparcia i pomocy osobom i ich rodzinom po zakończeniu terapii odwykowej
- prowadzenie dokumentacji wykonywanych zadań

W okresie od stycznia do czerwca 2008 pielęgniarka udzielała pomocy w Punkcie Informacyjno – Konsultacyjnym w każdą środę od godz. 16.00 – 20.00

**Terapeuta uzależnień** – – wieloletni pracownik Ośrodka Terapeutycznego „Goplańska”. Zadania realizowane przez terapeutę uzależnień w Punkcie Informacyjno – Konsultacyjnym przyjmowanie osób z grup ryzyka HIV/AIDS, ofiar przemocy, jak i sprawców.

- motywowanie do podjęcia leczenia
- edukacja w zakresie zagrożeń uzależnieniami
- kierowanie do placówek odwykowych i detoksykacyjnych
- udzielanie informacji rodzinom osób uzależnionych i dotkniętych przemocą
- dostarczanie wsparcia i pomocy osobom i ich rodzinom po zakończeniu terapii odwykowej
- prowadzenie dokumentacji wykonywanych zadań

W okresie od stycznia do czerwca 2008 r. terapeuta uzależnień udzielał konsultacji w każdy poniedziałek i piątek od godz. 10.00 do 14.00.

#### **Zadanie nr 4**

### **Działalność Dzielnicowego Zespołu Realizacji Programu Profilaktyki i Rozwiązywania**

#### **Problemów Alkoholowych**

Dzielnicowy Zespół Realizacji Programu Profilaktyki i Rozwiązywania Problemów Alkoholowych m.st. Warszawy w Dzielnicy Wilanów w obecnym składzie osobowym funkcjonuje od kwietnia 2007 roku, zgodnie z Zarządzeniem nr 280/2007 Prezydenta m.st. Warszawy z dnia 28 marca 2007 r. W roku 2008 Dzielnicy Zespół został powołany w tym samym składzie zgodnie z Zarządzeniem nr 1313/2008 Prezydenta m.st. Warszawy z dnia 14 lutego 2008 r.

**Przewodniczący:** Adam Kłodecki

**Członkowie:** Agnieszka Koczyk, Eliza Komar, Ewa M. Widawska, Maciej Wrochna.

Posiedzenia Dzielnicowego Zespołu Realizacji Programu Profilaktyki i Rozwiązywania Problemów Alkoholowych m.st. Warszawy w Dzielnicy Wilanów odbywały się zgodnie z Harmonogramem na rok 2008 w dniach: 8 i 22 stycznia, 5 i 26 luty, 11 i 25 marca, 8 i 22 kwietnia, 13 i 27maja, 10 i 24 czerwca 2008. W pierwszym półroczu 2008 Dzielnicowy Zespół odbył 12 posiedzeń.. Posiedzenia, dzięki uprzejmości dyr. OPS Dzielnicy Wilanów, odbywają się w lokalu filii OPS Wilanów - Dziennego Domu dla Osób Starszych przy ulicy Lentza 35.

W czasie pierwszego półrocza roku 2008 Dzielnicowy Zespół rozpoczął **8 nowych** spraw i czynnie kontynuował **8 spraw** z roku 2007. Zostało wysłanych **37** zaproszeń i wezwań.

Zostało przeprowadzonych **12** rozmów rozpoznających problem /diagnostycznych /dyscyplinujących /motywujących /przeprowadzonych wywiadów.

Sprawy skierowane do Sądu – **2**

Liczba rodzin będących pod opieką zespołu – **16**

w tym: osób mających problem alkoholowy – **11**, osób współuzależnionych – **6**, osób dotkniętych przemocą domową – **7**, sprawców przemocy - **3**

Członkowie Zespołu, w ramach wykonywanych zawodowo obowiązków mają pod opieką rodziny i klientów Dzielnicowego Zespołu

## **Sprawy i obszary poruszane na spotkaniach Dzielnicowego Zespołu:**

### **I. Na każdym ze spotkań odbywało się:**

- omówienie spraw bieżących klientów, wymiana informacji o postępach w poszczególnych sprawach;
- rozmowy diagnozujące, motywujące i dyscyplinujące, wywiady rozpoznające problem alkoholowy;
- zajmowanie się klientami z wielokrotnym pobytem na Izbie Wyrzeźwień;
- omawianie spraw bieżących dotyczących Dzielnicowego Zespołu;

### **II. Omówienie Lokalnego Programu Profilaktyki Uzależnień i Przemocy dla Dzielnicy Wilanów na rok 2008.**

III. Omawianie bieżących spraw Dzielnicy. Omawianie zagadnień dotyczących szkół, spędzania czasu wolnego przez młodzież, programów profilaktycznych, czynników ryzyka. Zgłaszanie potrzeby superwizji specjalistów pracujących na terenie Dzielnicy Wilanów. Zgłaszanie potrzeby wzmocnienia oferty dla sprawców przemocy domowej.

### **IV. Sprawy organizacyjne, m.in.:**

- przekazywanie członkom Zespołu informacji z posiedzeń Miejskiej Komisji Rozwiązywania Problemów Alkoholowych przez Przewodniczącego.
- ustalenie Harmonogramu posiedzeń Dzielnicowego Zespołu na rok 2008, zatwierdzenie Sprawozdania z pracy Dzielnicowego Zespołu Realizacji Programu Profilaktyki i Rozwiązywania Problemów Alkoholowych m.st. Warszawy w Dzielnicy Wilanów za rok 2007.
- omówienie planu i procedur pracy w związku z wprowadzeniem Regulaminu Pracy Dzielnicowych Zespołów Realizacji Programu Profilaktyki i Rozwiązywania Problemów Alkoholowych m.st. Warszawy.
- ustalenie składu osobowego Zespołów problemowych:
  - a). Zespół Problemowy ds. przeciwdziałania przemocy w rodzinie: p. Agnieszka Koczyk – przewodnicząca Podzespołu, członkowie: p. Ewa Widawska, p. Maciej Wrochna.
  - b). Zespół Problemowy ds. motywowania osób współuzależnionych do podjęcia terapii: p. Ewa Widawska – Przewodnicząca Podzespołu, członkowie: p. Eliza Komar, p. Agnieszka Koczyk.
- udzielanie przez p. Agnieszkę Koczyk bieżących informacji z zakresu wydatkowania funduszy na profilaktykę, uzgadnianie preliminarza wydatków związanego z realizacją Dzielnicowego Programu Profilaktyki i Rozwiązywania Problemów Alkoholowych oraz stanu wykorzystania budżetu z rozdziału 85154 na rok 2008.

V. Dzielnicowy Zespół miał zaszczyt gościć p. Katarzynę Krupowicz – Kuzińską obejmującą stanowisko Dyrektora Ośrodka Pomocy Społecznej Dzielnicy Wilanów.

### **VI. Monitorowanie działań profilaktycznych na terenie Dzielnicy Wilanów m.st. Warszawy:**

Na wynagrodzenie Zespołu i czynności zlecone członkom Zespołu przez Przewodniczącego w I półroczu roku 2008 wydatkowano kwotę 12.160,80 złotych brutto. Dzielnicowy Zespół nie poniósł kosztów związanych z kosztami sądowymi związanymi z zobowiązaniem do leczenia.

## **II. WZROST CZĘSTOTLIWOŚCI KONSTRUKTYWNYCH I PROSPOŁECZNYCH ZACHOWAŃ DZIECI I MŁODZIEŻY.**

Realizacja powyższego celu w postaci zadań

:

### **Zadanie nr 1**

#### **Monitoring i doskonalenie programu socjoterapeutycznego dla dzieci z obszarów wiejskich Wilanowa.**

Od października 2007 w wyniku porozumienia pomiędzy OPS Wilanów i Centrum Kultury przy ul. Ptysiowej 3 zainicjowano nowy projekt o charakterze profilaktycznym pt. „Klubik pozalekcyjny”. Program skierowany był do dzieci, młodzieży i ich rodzin, które znajdowały się w trudnej sytuacji rodzinnej, materialnej czy bytowej. Adresatami były osoby, które miały trudności w nauce, pochodziły z rodzin dysfunkcyjnych w których występowały różnorodne problemy takie jak: przemoc, alkohol, bieda, niezaradność wychowawcza, zaniedbanie. Głównym celem programu było udzielenie pomocy i wsparcia takim osobom poprzez podejmowanie rozmaitych działań profilaktyczno – socjoterapeutycznych zarówno w formie grupowej jak i indywidualnej.

#### **„Program zajęć socjoterapeutycznych dla dzieci uczęszczających do „Klubiku pozalekcyjnego”**

Program był oparty na założeniach socjoterapii, miał na celu eliminowanie bądź zmniejszanie poziomu zaburzeń zachowania u dzieci i młodzieży oraz wspomagania ich prawidłowego rozwoju. Zajęcia socjoterapeutyczne odbywały się regularnie i ich tematyka była podporządkowana dynamice grupy i jej gotowości do poruszania kolejnych zagadnień i problemów, Zajęcia socjoterapeutyczne prowadzone były przez 2 pedagogów - socjoterapeutów osoby i odbywały się w każdy poniedziałek, środę i czwartek. Zajęcia socjoterapeutyczne miały na celu wzmocnienie osobowości dzieci i młodzieży oraz stworzenie im takich doświadczeń, które będą korygowały wcześniejsze doświadczenia i sądy urazowe.

#### **„Program zajęć opiekuńczo – wychowawczych dla dzieci uczęszczających do Klubiku pozalekcyjnego”**

W ramach zajęć opiekuńczo – wychowawczych każde dziecko mogło korzystać z pomocy w odrabianiu lekcji i nauce. W zależności od trudności dziecka oraz zaległości w nauce, wychowawcy zapewniali dziecku konieczną pomoc i odpowiednie warunki. Podczas zajęć dzieci mogły bawić się w różne gry, zabawy i konkursy. Wychowawcy w czasie wolnym inicjowali zabawy i zachęcali dzieci do aktywności.

#### **„Program pracy w środowisku dla dzieci uczęszczających do „Klubiku pozalekcyjnego”**

Oferta programu była przeznaczona dla dzieci i młodzieży w wieku 7 – 12 lat – uczestników zajęć w „Klubiku pozalekcyjnym” Praca w środowisku była prowadzona w następujących formach:

##### **3. Spotkania i rozmowy z rodzicami**

Realizatorzy w zależności od potrzeb umawiali się na indywidualne spotkania z rodzicami w trakcie których mogli wzajemnie podzielić się swoimi obserwacjami na temat dziecka, omówić ewentualne trudności oraz ustalić wspólne metody wychowawcze.

4. Spotkania z pracownikami socjalnymi.  
W celu lepszego poznania sytuacji dzieci i ich rodzin oraz wymianie spostrzeżeń i informacji odbywały się spotkania z pracownikami OPS Wilanów m.st. Warszawy. Zważywszy, że uczestnicy „Klubiku pozalekcyjnego” to przeważnie podopieczni OPS ważne było utrzymywanie regularnego kontaktu z pracownikami socjalnymi.
5. Kontakt z innymi instytucjami.  
Wychowawcy świetlicy kontaktowali się również z innymi instytucjami w celu lepszego poznania rodziny i sytuacji dziecka. Współpraca interdyscyplinarna przyczyniła się do integracji oddziaływań i zwiększyła skuteczność niesionej pomocy.

### **„Program konsultacji specjalistycznych dla rodziców i dzieci uczęszczających do Klubiku pozalekcyjnego”**

W ramach programu przeprowadzono następujące formy oddziaływań:

1. Konsultacje pediatryczne – prowadzone przez lekarza 2 razy w miesiącu. Miały one na celu pomoc rodzicom w zrozumieniu zaburzeń psychosomatycznych oraz wpływu doświadczeń dziecka na funkcjonowanie oraz zdrowie.
2. Konsultacje indywidualne pedagogiczno – psychologiczne z dzieckiem i rodzicem miały na celu omówienie trudności dziecka i poznanie jego sytuacji rodzinnej, oraz uwrażliwienie rodziców na potrzeby dziecka, nauczenie poprawnych metod komunikacji i modelowanie pozytywnych wzorców postaw rodzicielskich.

### **„Program zajęć integracyjnych dla rodziców i dzieci uczęszczających do Klubiku pozalekcyjnego”**

Podstawowym założeniem programu było nawiązanie stałej współpracy z rodzicami dziecka w celu wypracowania wspólnych metod wychowawczych i korekcyjnych oddziaływań. Był to konieczny warunek zaistnienia zmiany w całym systemie rodzinnym. Zajęcia proponowane dzieciom i ich rodzicom miały na celu:

- zmianę patologicznych wzorców funkcjonowania rodziny
- wzmacnianie poczucia własnej wartości
- pomoc w lepszym nawiązywaniu i utrzymywaniu pozytywnych relacji w rodzinie.

Program „Klubiku pozalekcyjnego” swym zasięgiem objął **33 dzieci**.

Koszt wszystkich programów realizowanych przez Fundację „Mederi – pomóżmy dzieciom” w Centrum Kultury Wilanów - **kwota 35.154,00 złotych brutto**.

### **Zadanie nr 2**

**Prowadzenie zajęć z zakresu zagospodarowania czasu wolnego dla dzieci i młodzieży z grupy ryzyka.**

Od stycznia do końca czerwca 2008 r. prowadzone były „**Zajęcia kompensacyjne w formie zajęć sportowych dla młodych dorosłych z grup ryzyka**” eksperymentujących z substancjami psychoaktywnymi, pochodzących z rodzin niewydolnych wychowawczo, których występują patologiczne zjawiska typu alkoholizm i przemoc domowa. Zajęcia odbywały się w Gimnazjum nr 116 przy ul. Uprawnej 9/17 i Gimnazjum Sportowym nr 117 przy ul. Gubinowskiej 28/30 w każdy poniedziałek i wtorek po 2,5 godzin tj. 5 godzin tygodniowo. Zajęcia odbywały się w formie zajęć sportowych i miały za zadanie rozbudzenie pasji i zainteresowań uczestników zajęć, oraz pokazanie korzyści wynikających z alternatywnego spędzania czasu wolnego. Prowadzącym był nauczyciel wychowania fizycznego, przeszkolony w pracy z „trudną” młodzieżą. Stałych uczestników zajęć sportowych było **26**. Podopieczni kierowani byli przez pedagogów szkolnych, Straż Miejską, Policję, Ośrodek Pomocy Społecznej



Wilanów m.st. Warszawy.

Koszt zajęć sportowych w 2008 r. wyniósł: brutto kwota **4.590,00 złotych**

W I półroczu 2008 r. Ośrodek Pomocy Społecznej Dzielnicy Wilanów m.st. Warszawy finansował realizację **12 kółek zainteresowań** dla dzieci ze szkół na terenie Wilanowa (w tym dwa kółka w Szkole Podstawowej nr 264, trzy kółka w Szkole Podstawowej nr 169, pięć kółek w Szkole Podstawowej nr 300, dwa kółka w Gimnazjum nr 117). Uczestnikami zajęć byli uczniowie, pochodzący z rodzin rozbitych, dotkniętych alkoholizmem, niewydolnością wychowawczą i innymi problemami. Celem zajęć było zagospodarowanie czasu uczniom, tak by spędzali go konstruktywnie, z pożytkiem dla własnego rozwoju kulturalnego i psychofizycznego. Zajęcia służyły niejednokrotnie pokazaniu dzieciom i młodzieży alternatywnego sposobu spędzania czasu wolnego. W zajęciach uczestniczyło w sumie w I półroczu 2008 r. **358 dzieci**.

Koszt zajęć – **18.390, 00 złotych brutto**.

Program pt. „**Nauka tańców tradycyjnych z elementami muzykoterapii dla dzieci i młodzieży zagrożonej czynnikami ryzyka**” realizowany w „Klubiku pozalekcyjnym” - dla dzieci uczestników zajęć w Centrum Kultury. Zajęcia odbywały się raz w tygodniu 3 godziny lekcyjne i były prowadzone przez dwóch prowadzących – muzyków, muzykoterapeutów z przygotowaniem pedagogicznym. Zajęcia miały za zadanie pokazanie dzieciom alternatywnego sposobu spędzania czasu wolnego, „zarażenie” pasją, wyrażanie emocji poprzez ruch, taniec, śpiew, pracę z własnym ciałem. W zajęciach systematycznie uczestniczyło **16 dzieci** – szczególnie duże zainteresowanie zajęcia wzbudziły wśród dzieci młodszych do 10 roku życia. Założeniem zajęć było również poprowadzenie zabawy przez dzieci na imprezie w ramach kampanii „Zachowaj trzeźwy umysł” z okazji zakończenia roku szkolnego i pracy „Klubiku pozalekcyjnego” w czerwcu 2008 r.

Koszt realizacji programu – zatrudnienie dwóch instruktorów – **2.700,00 złotych brutto**.

### **III. PROWADZENIE PROFILAKTYCZNEJ DZIAŁALNOŚCI INFORMACYJNEJ I EDUKACYJNEJ DLA DZIECI I MŁODZIEŻY Z ZAKRESU PROFILAKTYKI UZALEŻNIENIA I PRZEMOCY.**

#### **Zadanie nr 1**

**Prowadzenie w szkołach na terenie Wilanowa zajęć z zakresu pierwszo i drugorzędowej profilaktyki uzależnień i przemocy.**

**„Ośrodek psychoterapii i Psychoedukacji DRABINA”**

Program „Program kształcenia umiejętności społecznych hamujących zachowania ryzykowne - Przeciwdziałanie agresji i przemocy” zrealizowano w Gimnazjum nr 116 przy ul. Uprawnej 9/17 w dziesięciu klasach. Celem zajęć było zapoznanie uczniów czym jest agresja, przyczyny, skutki zachowań agresywnych, rola emocji jako czynnika wyzwalającego zachowania agresywne. Uczniowie w formie dyskusji starali się znaleźć sposoby konstruktywnego radzenia sobie z agresją. W trakcie zajęć zastosowano metody rundki, burzy mózgów, scenki rodzajowe, rozmowy w parach i podgrupach, gry i zabawy psychologiczne. W sumie w zajęciach uczestniczyło **260 uczniów**.

Koszt programu – **4.300,00 złotych brutto**.

Realizacja I – rządowego programu profilaktycznego z przeznaczeniem dla dzieci w wieku

### **młodszy szkolny pt. „Spotkania z baśnią”**

Program prowadzony dla dzieci klas zerowej i pierwszej w Szkole Podstawowej nr 169 przy ul. Uprawnej 9/17 w Warszawie. Celem programu było przekazanie dzieciom podstawowych wartości społecznych, przydatnych w późniejszym funkcjonowaniu rówieśniczym i obcowaniu z dorosłymi. Zajęcia odbywały się w formie opowiadania baśni z morałem oraz podsumowaniem przez dzieci rysunkiem i dyskusją. W trakcie zajęć wykorzystano metody bajkoterapii, pracy z ciałem, tańca. Program prowadzony przez pedagoga. W zajęciach uczestniczyło **35 dzieci**.

Koszt realizacji programu w 2008 r. - **2.400,00 złotych brutto**.

Program z zakresu I – rządowej profilaktyki uzależnień dla dzieci w wieku 9 lat – uczniów Szkoły Podstawowej nr 169 przy ul. Uprawnej 9/17 pt. **„Spójrz inaczej”**.

Program prowadzony przez pedagoga – wychowawcę klasy jedną godzinę w tygodniu. Celem programu było nauczenie uczniów prawidłowej komunikacji interpersonalnej, wpływającej na ograniczenie zachowań agresywnych prowadzących do przemocy między rówieśniczej, oraz zapoznanie z podstawowymi zagrożeniami użycia substancji nieznanych zmieniających świadomość i prawidłowe funkcjonowanie człowieka. W zajęciach uczestniczyli wszyscy uczniowie klasy trzeciej tj. **17 osób**.

Koszt programu w 2008 r. - **800, 00 złotych**.

### **Teatr Edukacji i Profilaktyki „Maska”**

Realizacja programu profilaktycznego w formie spektakli w Szkole Podstawowej nr 300, Szkole Podstawowej nr 104, Gimnazjum nr 116. W sumie teatr wystawił 5 spektakli. Celem przedstawień z przeznaczeniem dla szkół podstawowych była promocja zdrowego trybu życia, opartego na zasadach i normach akceptowanych społecznie, oraz korzystanie z uroków życia wolnego od używek i zachowań agresywnych. Spektakle przeznaczone dla gimnazjalistów pokazywały uczniom konsekwencje uzależnienia od Internetu oraz sposoby bezpiecznego z niego korzystania. W sumie przedstawienia obejrzało **450 uczniów**.

Koszt spektakli – **2.100,00 złotych brutto**.

### **„Teatr Horyzont – Rafał Terlecki”**

Program w formie spektaklu profilaktycznego pt. „Twój demon – agresja” został zrealizowany w Gimnazjum 117 przy ul. Gubinowskiej 28/30 w Warszawie. Celem spektaklu było przybliżenie młodzieży zjawiska przemocy między rówieśniczej, jej przyczyn, oraz sposobów radzenia sobie w sytuacjach agresji. Spektakl obejrzało **150 uczniów** gimnazjum.

Koszt spektaklu – **600,00 złotych brutto**.

## **IV. UPOWSZECHNIANIE WIEDZY I PROMOWANIE DZIAŁAŃ Z ZAKRESU PROFILAKTYKI I ROZWIĄZYWANIA PROBLEMÓW ALKOHOLOWYCH ORAZ OCHRONY PRZED PRZEMOCĄ.**

### **Zadanie nr 1**

**Prowadzenie ogólnopolskich, miejskich i lokalnych kampanii promujących zdrowy tryb życia, wolny od substancji psychoaktywnych.**

Zakup programu profilaktycznego promującego Ogólnopolską Kampanię **„Zachowaj trzeźwy umysł”**. Koszt zakupu pakietu profilaktycznego – kwota **1.400,00 złotych brutto**.

W ramach akcji na terenie dzielnicy Wilanów przeprowadzono imprezy promujące zdrowy, wolny od używek sposób życia m.in. była to impreza w ramach większej pt. „Konie w Wilanowie”. W trakcie zabawy zaproponowano rodzicom wspólnie z dziećmi miły, alternatywny

sposób spędzania czasu wolnego. W ramach kampanii odbywały się również liczne konkursy, zabawy w szkołach na terenie Wilanowa: a były to zawody sportowe, konkursy plastyczne, małe formy teatralne, gry i zabawy psychoedukacyjne.

Realizacja jednej z imprez o charakterze profilaktycznym w ramach Ogólnopolskiej Kampanii „Zachowaj trzeźwy umysł”. Impreza odbyła się 20 czerwca 2008 r. i była częścią większej imprezy organizowanej przez Centrum Kultury Wilanów. Założeniem wspólnej zabawy było pokazanie dzieciom i dorosłym z terenu Powsina alternatywy spędzania czasu wolnego bez używek, w miłej atmosferze, w gronie rodzinnym, aktywizacja rodzin do wspólnej zabawy, tańca, śpiewu, pokazanie przez dzieci uczestniczących w trzymiesięcznych zajęciach tanecznych dorobku swojej pracy, wzrost poczucia własnej wartości, sprawczości itp. Realizatorzy wraz z dziećmi poprzez muzykowanie na żywo, animowanie tańców, zabawy tanecznej pokazywali i zachęcali rodziny do wspólnego bycia, zabawy, spędzania wspólnie wolnego czasu.

Koszt imprezy – **1.400,00 złotych**

#### **INNE KOSZTY ZWIĄZANE Z REALIZACJĄ LOKALNEGO PROGRAMU PROFILAKTYKI UZALEŻNIEŃ I PRZEMOCY.**

1. Koszt przejazdu dzieci uczęszczających do „Klubiku pozalekcyjnego” do kin, teatrów, centrów zabaw. - **kwota 586, 44 złotych brutto.**
2. Opłaty za wynajem pomieszczeń z przeznaczeniem na działalność PIK – u oraz poradnictwo specjalistyczne z zakresu przeciwdziałania przemocy – **4.259,51**
3. Zakup materiałów i wyposażenia potrzebnych do realizacji programu „Klubiku pozalekcyjnego”.- **1.066,47**
4. Zakupiono żywność z przeznaczeniem na podwieczorki dla dzieci – uczestników „Klubiku pozalekcyjnego”, oraz słodczyce dla uczestników imprez w ramach kampanii „Zachowaj Trzeźwy Umysł” - **2.699,51 złotych brutto.**

## VIII. DZIAŁALNOŚĆ OŚRODKÓW WSPARCIA PROWADZONYCH PRZEZ OPS

### DZIENNY DOM SAMOPOMOCY ŚRODOWISKOWEJ DLA OSÓB NIEPEŁNOSPRAWNYCH INTELEKTUALNIE UL. KRÓLOWEJ MARYSIEŃKI 21/70

Środowiskowy Dom Samopomocy w Warszawie przy ul. Królowej Marysienki 21/70 jest filią Ośrodka Pomocy Społecznej Dzielnicy Wilanów m.st. Warszawy. Środowiskowy Dom istnieje od 15.01.1996r i jest przeznaczony dla osób dorosłych niepełnosprawnością intelektualną i schorzeniami współistniejącymi. ŚDS ma na celu udzielanie wsparcia społecznego i terapeutycznego oraz rehabilitację osobistą i społeczną uczestników, realizowaną poprzez podtrzymywanie i rozwijanie ich zaradności życiowej, umiejętności społecznych i podtrzymywanie relacji ze środowiskiem.

**Charakterystyka uczestników** . ŚDS jest przeznaczony dla 15 uczestników. Na dzień 31.12.2008 placówka liczyła 13 uczestników. Liczba uczestników zamieszkujących na terenie Wilanowa 6, uczestnicy z innych dzielnic 7 – Mokotów, Ursynów, Konstancin Jeziorna.

Struktura uczestników z uwagi na stopień niepełnosprawności

<b>Stopień niepełnosprawności wg. orzeczenia o stopniu niepełnosprawności.</b>	<b>Liczba osób</b>
Lekki stopień niepełnosprawności (dawna III grupa)	-
Umiarkowany stopień niepełnosprawności (dawna II grupa inwalidzka)	2
Znaczny stopień niepełnosprawności (dawna I grupa inwalidzka)	11

Wśród uczestników placówki przeważają osoby ze znacznym stopniem niepełnosprawności. Są to osoby wymagające pomocy osób trzecich w funkcjonowaniu społecznym.

Struktura uczestników ze względu na stopień upośledzenia umysłowego

<b>Stopień upośledzenia umysłowego</b>	<b>Liczba osób</b>
lekki	5
umiarkowany	7
znacznym	1
Głęboki	-

Wśród uczestników Środowiskowego Domu przeważały osoby z umiarkowanym stopniem upośledzenia umysłowego, następnie były to osoby z lekkim stopniem upośledzenia umysłowego i jedna osoba ze znacznym stopniem upośledzenia umysłowego. Zróżnicowanie uczestników ze względu na poziom dysfunkcji intelektualnej wymagało dostosowywania oddziaływań terapeutycznych do indywidualnych potrzeb naszych klientów.

Z uwagi na wiek i płeć w placówce przeważają młodzi mężczyźni w wieku 26 – 35 lat. Wśród 5 Pań widać duże zróżnicowanie pod względem wieku. Taka sytuacja ma również wpływ na dobór metod i środków oddziaływania terapeutycznego i plan zajęć. Podział uczestników na wiek i płeć przedstawia poniższa tabela.

Podział ze względu na wiek i płeć

Wiek uczestników	Kobiety	Mężczyźni
18 - 25	1	-
26 - 35	2	6
36 - 50	2	2
51 - 60	-	-
61 i więcej	-	-
Łącznie	5	8

### Zajęcia odbywające się w ŚDŚ

Jedną z podstawowych form zajęć realizowanych w placówce jest trening umiejętności społecznych i interpersonalnych, który **ma na celu**:

- kształtowanie świadomego komunikowania się werbalnego (umiejętność prawidłowego odnoszenia się do innych ludzi),
- doskonalenie umiejętności radzenia sobie w życiu codziennym, rozwijanie samodzielności w zakresie podstawowych funkcji fizjologicznych, jedzenia, korzystanie z toalety, mycia się,
- kształtowania rozwoju intelektualnego poprzez rozwijanie umiejętności takich jak czytanie, pisanie, liczenie, malowanie,
- kształtowanie rozwoju emocjonalnego, poprzez uczenie samokontroli w sytuacjach zabawy i pracy.

Na terenie placówki realizowano:

**Zajęcia muzyczne - muzykoterapia.** Muzykoterapia jest to jedna z form terapii sztuką. Charakteryzuje się wykorzystaniem muzyki jako środka oddziaływania zwłaszcza na emocjonalną sferę osobowości podopiecznych. Zajęcia poświęcone były m.in. uwrażliwieniu podopiecznych na muzykę, piosenkę, śpiew, dykcję, zmiany tempa i dynamiki poprzez ćwiczenia odpowiednio dobierane do spotkań. Podopieczni uczyli się piosenek i powtarzali już wcześniej poznane. Dzięki muzyce podopieczni:

- wyrażają swoje uczucia poprzez śpiew i grę na instrumentach (bębnach, marakasach, kołatkach)
- rozładują napięcia
- przełamują barierę nieśmiałości i lęku przed interakcją z otoczeniem
- rozwijają swoją kreatywność poprzez swobodną improwizację instrumentalną czy ruchową.

**Zajęcia plastyczne** – kształtują rozwój sfery poznawczej i aktywizują myślenie, przyczyniają się do rozwoju samodzielności, rozwijają wrażliwość i spostrzegawczość. Uczestnicy uczą się wytrwałości i koleżeństwa. Są to zajęcia szczególne, pozwalające na rozwijanie zdolności i kompensację niedoborów rozwojowych przez pracę na mocnych stronach jednostki. Pełnią szczególną rolę, gdyż dzięki nim podopieczni gromadzą doświadczenia poznawcze i twórcze, wykorzystują swoją ekspansję i percepcję otaczającego ich świata. W procesie tworzenia doświadczają silnych wrażeń wynikających zarówno z samego działania, jak również z możliwości wyrażenia środkami plastycznymi własnych myśli i uczuć. Następuje aktywizacja i pobudzenie wyobraźni podopiecznych oraz manualne usprawnianie

**Biblioterapia** – terapia przez baśń, jest to terapia oddziaływań na psychikę podopiecznych poprzez odpowiednio dobraną literaturę. W przypadku naszych podopiecznych są to bajki, baśnie czy wiersze. Dzięki baśniom czy wierszom wzbogacony jest świat uczestników, gdyż utwory te łączą w sobie elementy świata realnego i fikcyjnego. Baśnie i wiersze rozwijają wyobraźnię i fantazję, wyzwalają emocje i wrażliwość, uczą współczucia i empatii oraz wyrażania uczuć. Poza tym rozszerzają zasoby języka i umiejętności czytania.

**Teatroterapia** - Formy teatralne wykorzystywane w naszym Domu to inscenizacja, drama, teatr cieni.

**Zajęcia relaksacyjne** - polegają na słuchaniu muzyki relaksacyjnej (przeważnie różnych pięciu utworów) w wygodnych pozycjach, z zamkniętymi oczami, głęboko oddychając. Zajęcia te mają na celu odprężenie psycho – fizyczne, rozwijanie wyobraźni oraz zachęcanie podopiecznych do opowiadania o swoich wrażeniach na forum grupy.

**Gimnastyka** - Dwa razy w tygodniu w naszej placówce prowadzona jest gimnastyka. Są to ćwiczenia na sprzęcie rehabilitacyjnym: rower, step per, ćwiczenia oddechowe, ćwiczenia rozciągające. Celem tych zajęć jest usprawnianie fizyczne podopiecznych, zachęcanie do zdrowego spędzania czasu wolnego. Co dwa tygodnie jeździmy do Bowling Center do galerii Mokotów grać w kręgle.

**Hortikuloterapia**. Jest to terapia poprzez pracę i przebywanie w ogrodzie. Podopieczni bardzo lubią wykonywać różne prace w naszym ogródku np. pielęgnować, przycinać krzewy, sadzić kwiaty, kosić trawę, grabić, podlewać rośliny. Podczas ciepłych dni zajęcia odbywają się w ogródku. Podopieczni uczą się rozpoznawać różne gatunki roślin i krzewów, postrzegają jak zmienia się ogródek w okresie różnych pór roku.

**Zajęcia tematyczne**. Są to zajęcia rozwijające różne umiejętności, zainteresowania, skierowane na poznanie otaczającego świata i życia w społeczeństwie. W ramach tych zajęć odbywają się pogadanki na temat świąt narodowych oraz wydarzeń historycznych, zapoznanie z tradycją i obrzędami, znaczeniem zmieniających się pór roku. Zajęcia rozwijające umiejętność czytania ze zrozumieniem, pisanie, obliczanie prostych działań. Ponadto w ramach terapii zajęciowej odbywają się ćwiczenia z asertywności, autoprezentacji, kształtowania pozytywnej samooceny, współpraca w grupie.

Celem placówki jest między innymi integracja społeczna podopiecznych. Integracja ta jest możliwa dzięki uczestnictwu w wydarzeniach kulturalnych, udziale w różnorodnych, celowo zorganizowanych zajęciach, spotkaniach, wyjazdach do kin teatrów, muzeów, na wystawy, koncerty.

Uczestnicy bardzo chętnie biorą udział w wycieczkach. M.in. w roku 2008 uczestnicy zwiedzali Lotnisko na Okęciu, Pałacu w Natolinie, Łazienek Królewskich, Parku w Wilanowie, Ogrodu Botanicznego, odbyli spacer po Starym Mieście (Grób Nieznanego Żołnierza, Pomnik Małego Powstańca Warszawskiego, Zamek Królewski, Kościół Św. Anny, Katedra Św. Jana, Katedra Św. Krzyża, Katedra Sióstr Wizytek), zwiedzili ZOO (zwiedzanie od strony „Kuchni”) i zwiedzili Belweder.

Bardzo ważnym elementem działalności placówki jest współpraca z innymi instytucjami zewnętrznymi: m.in. z Parafią Św. Anny w Wilanowie – opieka duszpasterska, możliwość udziału we mszy św. na terenie Ośrodka, Zespołem Szkół Zawodowych z ul. Rakowieckiej (korzystanie przez uczestników z usług fryzjerskich) oraz ze sponsorami takimi jak: Piastpol – ul. Edisona 11, Warszawa – woda pitna, Woda Bonart – ul. Przedpole 1 – woda pitna, Firma MOTOS – ul. Kłobucka 10A- chemia gospodarcza, Polskie Radio – wejścia na koncerty, Cadbury Wedel – ul. Zamoyskiego 28/30 – słodycze, Fundacja „Być sobą” - słodycze, kwiaty do ogródka, Commercial Union – AL. Solidarności 61, Agnss – Bis opakowania jednorazowe – ul. Torfowa 7 Łomianki – Kiełpin, Teatr Ateneum ul. Jaracza 2, 00-378 Warszawa – bilety, Teatry warszawskie: Narodowy Teatr Rampa, Teatr Lalki i Aktora „Baj”, Teatr Polonia, Teatr Roma, Teatr Polski, Teatr Na Woli, Teatr Rozmaitości, Teatr Ochoty oraz Filharmonia Narodowa – bilety. Ponadto Coca- Cola ul. Annapol 20 – napoje: coca – cola i nestea, Gessler – ul. Plac Trzech Krzyży 3 – ciasta, Firma Adar, ul. Prymasa Tysiąclecia 83 – zabawki. Stałym elementem działalności placówki jest współpraca pracowników i terapeutów z rodzinami uczestników. Angażowanie rodzin we wspólne przygotowywanie imprez okolicznościowych, wyjazdach do kin i teatrów. Stała współpraca z rodzinami uczestników pozwala na lepsze poznanie potrzeb naszych podopiecznych i wskazanie rodzinom jakie oddziaływania z ich strony mogą pomagać w adaptacji społecznej.

ŚRODOWISKOWY DOM SAMOPOMOCY DLA OSÓB Z ZABURZENIAMI  
PSYCHICZNYMI PRZY UL. ST. KOSTKI POTOCKIEGO 20

Środowiskowy Dom Samopomocy działa na podstawie : ustawy z dnia 19 sierpnia 1994 r. o ochronie zdrowia psychicznego i ustawy z dnia 12.03.2004 r. o pomocy społecznej. Środowiskowy Dom Samopomocy jest ośrodkiem wsparcia tzn. placówką pobytu dziennego służącą utrzymaniu osoby chorej psychicznie, w jej naturalnym środowisku i przeciwdziałaniu wykluczeniu społecznemu. Swoją ofertę kieruje do osób mających trudności w życiu codziennym, wymagających wsparcia, niezbędnego do życia w środowisku rodzinnym i społecznym. Celem działalności Domu jest stworzenie możliwości i poprawa jakości życia uczestników w ich własnym otoczeniu poprzez prowadzenie rehabilitacji psychospołecznej.

**Charakterystyka uczestników.** ŚDS jest przeznaczony dla 30 uczestników. Na dzień 31.12.2008 placówka liczyła 25.uczestników, z czego 4 to uczestnicy zamieszkujący na terenie Wilanowa, 21 to uczestnicy z Mokotowa, Konstancina – Jeziornej, Piaseczna, na terenie których nie ma tego typu placówek.

Struktura uczestników z uwagi na stopień niepełnosprawności

<b>Stopień niepełnosprawności wg. orzeczenia o stopniu niepełnosprawności.</b>	<b>Liczba osób</b>
Lekki stopień niepełnosprawności (dawna III grupa)	<b>0</b>
Umiarkowany stopień niepełnosprawności (dawna II grupa inwalidzka)	<b>11</b>
Znaczny stopień niepełnosprawności (dawna I grupa) inwalidzka	<b>10</b>
Emerytura	<b>4</b>

Uczestnikami placówki są przeważnie osoby z umiarkowanym lub znacznym stopniem niepełnosprawności. 40% uczestników to osoby ze znacznym stopniem niepełnosprawności, które z uwagi na charakter niepełnosprawności, wymagają szczególnej uwagi i oddziaływań terapeutycznych. Pobyt w ŚDS przedłuża czas remisji w chorobie i zmniejsza liczbę koniecznych hospitalizacji.

Podział ze względu na wiek i płeć

<b>Wiek uczestników</b>	<b>Kobiety</b>	<b>Mężczyźni</b>
18 - 25	0	0
26 - 35	1	5
36 - 50	1	4
51 - 60	11	1
61 i więcej	2	0
Łącznie	15	10

Wśród uczestników przeważają kobiety w wieku 51 – 60 lat, stanowią one 44% wszystkich osób korzystających z oferty placówki. Kobiety ogółem to 60 % uczestników. Mężczyźni stanowią 40% uczestników i są to osoby w przedziałach wiekowych 26 – 35 i 36 – 50. Przeważają mężczyźni młodzi. Wskazuje to na szczególną rolę Środowiskowego Domu Samopomocy w aktywizacji społecznej uczestników i zapobieganiu ich wykluczeniu społecznemu. Młodzi ludzie potrzebują różnych form aktywności społecznej, wyznaczania celów w życiu, nauczenia się funkcjonowania w sytuacji choroby psychicznej.

## **Rodzaje zajęć.**

**Muzyczne.** Nauka i śpiewanie piosenek popularnych przy akompaniamencie gitary i syntezatora, granie na instrumentach perkusyjnych, ćwiczenia rytmiczne, śpiewanie piosenek Karaoke – konkursy na najładniej zaśpiewaną piosenkę, przygotowywanie przedstawienia słowno – muzycznego na Sokołowskie Spotkania Integracyjne i na III Pikniku Integracyjno – Sportowym, spotkania muzyczno – taneczne.

**Teatralne.** W 2008 r. odbył się cykl zajęć teatralnych, obejmujących: pracę ciałem rozumienie i interpretację tekstu, mimiczne odzwierciedlenie emocji z elementami pantomimy. W ramach zajęć teatralnych przygotowano spektakle, które były wystawiane podczas przeglądów twórczości ŚDS.

Terapia zajęciowa. Tematyka zajęć była bardzo różnorodna: dominowały tematy okolicznościowe – wiosna, lato, jesień, zima, wykonywane były dekoracje i ozdoby na święta wielkanocne, Boże Narodzenie, Walentynki, a także na imprezy takie jak III Piknik Integracyjno – Sportowy, Andrzejki. Na zajęciach wykorzystywane były różnorodne techniki: decoupage, witraż, prace z masy papierowej, akwarela, pastele, origami, elementy makramy.

Prace powstałe na terapii zajęciowej prezentowane były na:

- kiermaszu i aukcji prac plastycznych uczestników z Ośrodków Wsparcia z Wilanowa
- VI Mazowieckich Spotkaniach Pracowni Terapeutycznych w ŚDS ul. Górską
- wystawie zorganizowanej podczas pikniku „Konie i rowery w Wilanowie”
- aukcji charytatywnej zorganizowanej podczas „Dnia Integracji Społecznej”
- wystawie prac plastycznych w Domu Kultury Wilanów

**Zajęcia plastyczne** prowadzone przez artystę z Centrum Kultury Wilanów w formie plenerowej. Uczestnicy poznawali różne techniki z wykorzystaniem farb, kredek, ołówka itp.

**Zajęcia ruchowe.** W ramach zajęć uczestnicy korzystali ze sprzętu sportowego, dostępnego w Domu stołu do tenisa, rowerów treningowych, steppera, tarczy do rzutek, piłki do kosza. Przez cały rok, co dwa tygodnie uczestnicy korzystali z kręgielni w Bowling Center przy Galerii Mokotów. W okresie wiosenno-letnim prowadzona była gimnastyka ogólnie usprawniająca na świeżym powietrzu oraz spacer do ogrodu przy Pałacu w Wilanowie, a w okresie jesienno-zimowym zrecznosciowe zawody sportowe z nagrodami.

**Trening umiejętności społecznych.** Grupowe omawianie i praktyczne ćwiczenia tematyczne z zakresu umiejętności społecznych np. w postaci odgrywanych scenek sytuacyjnych. Nauka prawidłowego zachowania w różnych sytuacjach społecznych.

**Trening budżetowy.** Indywidualne treningi gospodarowania budżetem domowym, pogadanki na temat cen produktów, wspólne zakupy w sklepach.

**Trening higieniczny.** Cykliczne grupowe pogadanki na temat higieny dnia codziennego, opracowywanie planu dnia, indywidualne treningi dla osób szczególnie wymagających wsparcia w tym zakresie

Na terenie placówki odbywały się imprezy okolicznościowe. M.in. zabawa karnawałowa połączona z konkursem karaoke i konkursem na najładniejszy strój, kiermasz i aukcja prac plastycznych uczestników z Ośrodków Wsparcia z Wilanowa, Uroczyste Spotkanie Wielkanocne z udziałem władz Dzielnicy Wilanów, Integracyjne Spotkanie przy grillu z uczestnikami DDP ul. Lentza. W maju uczestnicy mieli możliwość udziału w wycieczce autokarowej do Kazimierza nad Wisłą. Uczestniczyli w wyjściach kulturalnych do Muzeum Wojska Polskiego – zwiedzanie ekspozycji stałej i do Warszawskiego Zoo. Uczestnicy i pracownicy placówki przygotowali III Piknik Integracyjno – Sportowy Ośrodków Wsparcia przy OPS Wilanów 18.06.2008 r.

**Udział w imprezach zewnętrznych.** Występ teatralny w Bemowskim Domu Kultury 16.05.2008, wystawa prac uczestników Domu na pikniku „Konie i Rowery w Wilanowie”, udział w VI Mazowieckich Spotkaniach Pracowni Terapeutycznych ŚDS w Warszawie, ul. Górską, 04.06.2008 występ artystyczny uczestników Domu podczas V Integracyjnych



Sokołowskich Spotkań Muzyczno – Tanecznych w Sokołowie Podlaskim 12.06.2008, udział w Dniu Integracji Społecznej, w III Mazowieckim Turnieju Bowlingowym Środowiskowych Domów Samopomocy 08.10.2008 (reprezentacja Domu zajęła II miejsce w kat. A), wystawa prac uczestników Domu, Spotkanie Oplatkowe w Domu Kultury Wilanów.

**Współpraca z rodzicami (rodzinami).** Zespół Wspierająco – Rehabilitacyjny utrzymuje stały kontakt z rodzinami uczestników, sygnalizuje pojawiające się problemy, inicjuje i organizuje spotkania, mające na celu rozwiązywanie tych problemów na bieżąco. Na bazie cyklicznych, comiesięcznych spotkań z rodzinami uczestników wytworzyła się grupa samopomocowa, mająca na celu wzajemne wsparcie w codziennych zmaganiach z chorobą bliskiego członka rodziny, dzielenie się doświadczeniem, szukanie rozwiązań w sytuacjach kryzysowych, rozwiązywanie bieżących problemów, przybliżanie specyfiki pracy Środowiskowego Domu Samopomocy

**Współpraca z innymi instytucjami i organizacjami.** Placówka współpracuje z Fundacją „Przyjaciele”, Fundacja „Dr Clown”, Bowling Center w Galerii Mokotów, Szkoła Fryzjerska,

Dom Kultury Wilanów, Urząd Dzielnicy Wilanów, Żandarmeria Wojskowa, Teatr Capitol Club, Fundacja Echo, Polska Izba Turystyki, Policealne Studium Medyczne z Pruszkowa, Policealne Studium Medyczne ul. Świętojerska w Warszawie, ŚDS Mokotów, Aurea Porta, Fundacja Św. Franciszka. W roku 2008 podjęto współpracę z Instytutem Psychiatrii i Neurologii na ul. Sobieskiego z tzw. Zespołem Opieki Domowej.

#### DZIENNY DOM DLA OSÓB STARSZYCH PRZY UL. LENTZA 35

Dzienny Dom dla Osób Starszych przy ul. Lentza 35 jest ośrodkiem wsparcia dla osób starszych, działającym w strukturze Ośrodka Pomocy Społecznej Dzielnicy Wilanów m.st. Warszawy. Dzienny Dom dla Osób Starszych zorganizowany jest dla podtrzymywania kondycji psychicznej i zwalczania poczucia osamotnienia osób w okresie jesieni życia. Dzienny Dom dla Osób Starszych w Wilanowie rozpoczął swoją działalność 20 czerwca 2005 roku.

Placówka przeznaczona jest dla 30 uczestników z codziennym pobytem ok. 20 osób. Na dzień 31.12 2008 rok placówka liczyła 25 uczestników w tym 15 uczestników zamieszkujących teren Wilanowa, 9 uczestników zamieszkujących teren Mokotowa i 1 uczestnik zamieszkujący teren Bielan.

Podział ze względu na wiek i płeć:

<b>Wiek uczestników</b>	<b>kobiety</b>	<b>mężczyźni</b>
<b>50 - 60</b>	-	-
<b>61 - 70</b>	<b>5</b>	<b>3</b>
<b>71 - 80</b>	<b>9</b>	<b>4</b>
<b>81 - 90</b>	<b>1</b>	<b>1</b>
<b>91 i więcej</b>	<b>2</b>	-
<b>ŁĄCZNIE</b>	<b>17</b>	<b>8</b>

Wśród uczestników przeważają kobiety w przedziale wieku 71 – 80 lat - 36%. Panowie stanowią 32% uczestników. Nasi uczestnicy w większości posiadają rodziny – 76%. (29 osób). Z tego 10 osób zamieszkuje samotnie, ale jest rodzina zamieszkała oddzielnie, 9 osób zamieszkuje wspólnie z rodziną. Wśród naszych pensjonariuszy 6 osób nie posiada żadnej rodziny.

W ramach działalności placówki prowadzone są różnorodne zajęcia mające na celu zapewnienie ciekawego spędzenia wolnego czasu, rozwoju zainteresowań i poznania ciekawych ludzi. Pobyt w placówce ma zapobiec poczuciu osamotnienia i wykluczeniu społecznemu. Pobyt

w placówce pozwala na utrzymanie naszych seniorów w dobrej kondycji psychicznej i fizycznej.

W Dziennym Domu dla Osób starszych systematycznie prowadzone są następujące zajęcia:

**Muzyczne** (Muzykoterapia). Składa się na nie nauka i śpiewanie piosenek okolicznościowych przy akompaniamencie, słuchanie muzyki z kaset i CD, zabawy ruchowe przy muzyce, zajęcia muzyczne z wykorzystaniem prostych instrumentów muzycznych takich jak trójkąty, grzechotki, tamburyno.

**Teatralne**. Przygotowywanie wspólnie z opiekunami występów słowno – muzycznych, wspólne czytanie poezji, przygotowaliśmy kilka „popołudni z poezją” ,podczas których seniorzy recytowali wiersze m.in.: Baczyńskiego, Mickiewicza, Słowackiego, Staffa, Marii Pawlikowskiej- Jasnorskiej itp.

**Plastyczne**. Zajęcia manualne – w ramach których wykonano wiele prac: ozdobne kwiaty z krepiny, kompozycje kwiatowe z masy solnej, prace plastyczne z wykorzystaniem kredek, farb, wełny; malowanie na szkle, stworzono kompozycje kwiatowe, obrazy z bibuły i krepiny, ozdabiano butelki metodą decoupage, ozdabialiśmy szklane flakony ziarnami, włóczką, niemi, wykonywaliśmy ozdobne karty świąteczne, choinki stroiki.

**Ruchowe**. Zajęcia nastawione na utrzymanie dobrej kondycji fizycznej i sprawności ruchowej. W tym zabawy ruchowe, ćwiczenia oddechowe, ćwiczenia z wykorzystaniem sprzętu rehabilitacyjnego / rower, stepper, bieżnia/, spacerzy połączone z poznawaniem okolicy i zbieraniem materiałów wykorzystywanych w pracowni terapii zajęciowej.

**Zajęcia świetlicowe**. Zajęcia indywidualne i w małych grupach. Były to m.in. gry planszowe, czytanie książek, przeglądanie codziennej prasy, oglądanie programów telewizyjnych, oglądanie filmów na DVD, słuchanie radia, rozwiązywanie krzyżówek oraz swobodne rozmowy.

**Ergoterapia**. Dbanie o estetykę otoczenia, porządkowanie materiałów do terapii zajęciowej, układanie materiałów w szafkach, dbanie o wystrój Domu, okolicznościowe dekorowanie sal.

**Biblioterapia**. Wspólne czytanie lub słuchanie fragmentów książek i omawianie poznanych treści.

W ramach rozwijania funkcji poznawczych i pamięci odbywały się treningi pamięci, wykłady i prelekcje z udziałem zaproszonych gości, prezentacje multimedialne, pogadanki prowadzone przez terapeutów i opiekunów, oraz zaproszonych gości. (placówkę odwiedzili: Alicja Krysiak, przedstawicielka Uniwersytetu III wieku, Dr Bogumił Wojnowski, Dzielnicy Dariusz Judasz)

Na terenie placówki odbyły się imprezy okolicznościowe z udziałem zaproszonych gości. W ramach działalności Dzienny Dom dla Seniorów współpracował z Fundacją Dr. Clown, przedszkolem przy ul. Gubinowskiej, Dziennym Domem dla Seniorów z ul. Cybisa na Ursynowie, Dziennym Domem dla Seniorów z ul. Paca na Pradze Południe, Dziennym Domem dla Seniorów z ul. Bałuckiego na Mokotowie, Dziennym domem dla seniorów ul. Potrzebnej we Włochach. Uniwersytetem III wieku, Centrum Kultury Wilanów, Kolegium św. Stanisława Kostki. Naszymi gośćmi byli również Burmistrzowie Dzielnicy Wilanów i przedstawiciele Rady Dzielnicy Wilanów.

Istotnym elementem działalności placówki są duże i małe wycieczki. W roku 2008 seniorzy uczestniczyli w wycieczkach do siedziby Polskiego Radia i TVP, w całodzienną wycieczkę do Kazimierza Dolnego, odbyli rejs tramwajem wodnym po Wiśle, byli na całodniową wycieczkę do Ogródu Botanicznego w Powsinie, ponadto w okresie wiosenno – letnim raz w tygodniu organizowano spacerzy po warszawskich parkach i ogrodach ( Łazienki Królewskie, Ogród Saski, Park w Wilanowie). Seniorzy chętnie brali udział w wyjściach do teatrów warszawskich, kin na wystawy i koncerty. W czerwcu 2008 seniorzy wspólnie z pracownikami brali czynny udział w pikniku integracyjno sportowym w DDSS przy ul. St. Kostki Potockiego.

## **X. POZOSTAŁA DZIAŁALNOŚĆ**

### **WOLONTARIAT W OPS**

Od września 2008 roku w OPS Wilanów rozpoczęto współpracę z ludźmi chcącymi nieść bezpłatną pomoc w ramach Wolontariatu. Do końca 2008 roku podpisano trzy porozumienia z Wolontariuszami. Działalność ta jest w trakcie rozwoju i będzie istotnym kierunkiem działania na rzecz poprawy funkcjonowania rodzin i osób potrzebujących pomocy z terenu Wilanowa.

Zaproszeni do współpracy Wolontariusze pomagali uczestnikom i pracownikom w prowadzeniu zajęć na terenie naszych ośrodków wsparcia. Jedna osoba pomaga uczestnikom Dziennego Domu Samopomocy dla Osób z Zaburzeniami Psychicznymi, Jedna osoba pracowała w Dziennym Domu dla Osób Starszych, Jedna wolontariuszka pomagała w lekcjach dzieciom w wieku gimnazjalnym. Praca wolontariuszy stanowi istotne uzupełnienie pracy specjalistów w placówkach i pracowników socjalnych. Obecnie działalność wolontarystyczna ośrodka jest w trakcie działań promocyjnych, spotkań z instytucjami, w których można pozyskać wolontariuszy oraz pozyskania miejsca do spotkań z koordynatorem wolontariatu.

### **EUROKOORDYNACJA**

Od września 2008 w OPS został zatrudniony na pół etatu pracownik wykonujący zadania eurokoordynatora. Eurokoordynator w ramach przygotowań do przygotowania projektu na rzecz pozostających bez pracy klientów Ośrodka uczestniczył w szkoleniach organizowanych przez Mazowieckie Centrum Polityki Społecznej. Szkolenia były współfinansowane przez Europejski Fundusz Społeczny w ramach Priorytetu VII Promocja Integracji Społecznej „Razem dla Mazowsza – Edukacja w działaniu”. Cykl szkoleń obejmował: Tworzenie Partnerstw Lokalnych, Program Aktywności Lokalnej, Tworzenie Projektu Systemowego dla OPS (EFS 7.1.1)

Przygotowania do projektowania w ramach wsparcia systemowego dla OPS (EFS 7.1.1) zapoczątkował szereg spotkań konsultacyjnych w Mazowieckim Centrum Polityki Społecznej, Biurze Funduszy Europejskich oraz Biurze Polityki Społecznej. Przeprowadzono szkolenie dla pracowników socjalnych przekazujące podstawowe informacje na temat projektów systemowych oraz zadań pracownika socjalnego w projekcie. Ośrodek przygotowywał się do stworzenia projektu partnerskiego pt. „Aktywizacja zawodowa i rozwój kompetencji społecznych osób pozostających bez pracy w Dzielnicy Wilanów”, którego realizację zaplanowano w terminie 01.08.2009. – 31.12.2009. Autorem projektu i Liderem pozostaje Ośrodek Pomocy Społecznej Wilanów a Partnerem jest Centrum Kultury Wilanów.

#### **Informacje ogólne o projekcie.**

##### Cel i założenia projektu (charakterystyka projektu).

Celem ogólnym projektu jest zwiększenie aktywności zawodowej osób pozostających bez pracy, będących klientami pomocy społecznej oraz promocja, rozwój i upowszechnianie aktywnej integracji przez Ośrodek Pomocy Społecznej Dzielnicy Wilanów m.st. Warszawy poprzez udzielanie wszechstronnej pomocy osobom pozostającym bez pracy z terenu Dzielnicy Wilanów.

Projekt jest skierowany do osób pozostających bez pracy będących klientami Ośrodka Pomocy Społecznej w przedziale wiekowym 25 - 55 lat. Wyniki analizy dokumentacji klientów OPS wskazują na trudną sytuację socjalno-bytową osób pozostających bez zatrudnienia wynikającą z:

- niskiego wykształcenia,
- braku kwalifikacji zawodowych (niskich kwalifikacji zawodowych),
- braku specjalistycznych umiejętności zawodowych,

- zdezaktualizowanych kwalifikacji zawodowych,
- długiej nieobecności na rynku pracy,
- opieki nad osobami zależnymi,
- długotrwałego korzystania ze świadczeń pomocy społecznej,
- niepełnosprawności

Wybrana grupa docelowa wymaga intensywnej aktywizacji oraz wyraziła deklarację przystąpienia do projektu. Z grupy docelowej w drodze rekrutacji zostanie wyłoniona grupa spełniająca kryteria doboru projektu (6 osób) oraz lista rezerwowa (4 osoby).

W ramach działań przewidzianych w projekcie planujemy zorganizowanie treningów umiejętności społecznych oraz warsztatów aktywnego poszukiwania pracy (przewidziany jest poczęstunek oraz opieka nad dziećmi podczas trwania zajęć), wsparcie indywidualne w formie poradnictwa zawodowego (doradca zawodowy, psycholog), zorganizowanie kursów zawodowych adekwatnych do możliwości i aspiracji beneficjentów, sfinansowanie uczestnikom badań z zakresu medycyny pracy, zarządzanie oraz promocję projektu i pracę socjalną (prowadzenie kontraktów socjalnych).

Projekt będzie realizowany w partnerstwie z Domem Kultury Wilanów, który udostępni pomieszczenia szkoleniowe. Liderem w projekcie pozostaje Ośrodek Pomocy Społecznej. Partner zobowiązał się do poprowadzenia zajęć uzupełniających pt. „Wilanów – moja mała ojczyzna” mających na celu pomoc w pobudzaniu aktywności lokalnej oraz podnoszenie świadomości kulturowej mieszkańców.

Budżet projektu wynosi 60.000 zł, wkład własny do projektu stanowią środki zabezpieczone w postaci zasiłków oraz wartości zasobów wniesionych do projektu przez partnera (w wysokości 10,5 % budżetu projektu).

## **IMPREZY LOKALNE I PONADLOKALNE.**

**Aukcja prac osób niepełnosprawnych.** Dnia 2 marca 2008r. odbył się koncert Antoniny Krzysztoń w Domu Parafialnym Kościoła Św. Anny w Wilanowie. Przed koncertem został zorganizowany Kiermasz prac plastycznych przygotowany przez Fundację „Przyjaciele”, Urząd Dzielnicy Wilanów i Parafię Św. Anny. Podczas kiermaszu i aukcji sprzedano wiele prac autorstwa uczestników trzech Ośrodków Wsparcia OPS Wilanów. Towarzysząca imprezie wystawa prac plastycznych, cieszyła się dużym uznaniem mieszkańców Wilanowa. Zakupiono wiele prac, które uczestnicy przekazali fundacji „Przyjaciele”. Dochód z kiermaszu i aukcji fundacja przeznaczyła na wycieczkę autokarową dla trzech placówek.

**Udział w imprezie plenerowej „Koniew w Wilanowie”.** Ośrodek uczestniczył w imprezie plenerowej organizowanej przez Stajnię Wilanów i Urząd Dzielnicy Wilanów pn. „Konie w Wilanowie”, gdzie przedstawiono prace plastyczne uczestników Ośrodków Wsparcia oraz odbyły się gry i zabawy dla dzieci. prowadzone przez pracowników OPS.

**Pikniki.** W czerwcu 2008 na terenie ogródka przy siedzibie OPS odbył się III Piknik Integracyjno - Sportowy, gdzie uczestnicy ośrodków wsparcia i zaproszeni goście wzięli udział w zawodach sportowych i występach artystycznych. W części artystycznej wystąpił chór seniorów, działający w Centrum Kultury Wilanów, uczniowie kilku wilanowskich szkół i osoby niepełnosprawne korzystające z placówek dziennego pobytu w Wilanowie. W konkursach sportowych rywalizowali ze sobą uczestnicy Środowiskowych Domów Samopomocy z Wilanowa i Mokotowa oraz uczestnicy warsztatów terapii zajęciowej z Instytutu Psychiatrii i Neurologii. Nad przebiegiem konkursów czuwali zaprzyjaźnieni uczniowie Kolegium im. St. Kostki. Imprezę profesjonalnie poprowadziła Fundacja Dr Clown, która również była sponsorem poczęstunku dla wszystkich gości. Upominki dla zawodników ufundowali : Zarząd Dzielnicy Wilanów i Biuro Promocji Miasta. Naszymi specjalnymi gośćmi byli: Proboszcz Parafii Św. Anny w Wilanowie Ks. Prałat Waldemar Macko, Ewa Złotowska, Marek Frąckowiak, Radni Dzielnicy Wilanów oraz Burmistrz Dzielnicy Wilanów - Rafał Miastowski. Również w czerwcu

2008 na terenie ogródka przy Środowiskowym Domu Samopomocy dla Osób niepełnosprawnych intelektualnie odbył się piknik rodzinny. We wspólnej zabawie wzięli udział uczestnicy placówki, ich rodzice i opiekunowie oraz zaproszeni goście. Zabawie towarzyszyło wspólne grilowanie.

**Dzień Integracji Społecznej.** Już trzeci raz Ośrodek Pomocy Społecznej był inicjatorem i współorganizatorem „III Mazowieckiego Turnieju Bowlingowego Środowiskowych Domów Samopomocy”. W 2008 roku Turniej stał się elementem „Dnia Integracji Społecznej” pod hasłem „Warszawa miastem przyjaznym”. Do udziału w imprezie zostały zaproszone 24 Środowiskowe Domy Samopomocy z terenu Mazowsza. W części artystycznej podczas turnieju wystąpiła Natalia Kukulska z akompaniamentem Ryszarda Sygitowicza. Po turnieju uczestnicy wzięli udział w wycieczce autokarowej Traktem Królewskim, która została zorganizowana przy współpracy z Biurem Promocji Miasta, a odbyła się w asyście Żandarmerii Wojskowej, która jak co roku aktywnie wspierała i pomagała przy organizacji przedsięwzięcia.

Dzień Integracji zakończył poruszający spektakl teatralny pt. „Śmietnik” wg sztuki Ewy Złotowskiej w teatrze Capitol. Po spektaklu odbyła się aukcja prac plastycznych, przekazanych na wsparcie Fundacji im. Św. Franciszka dla schroniska „Koci Azyl” w Konstancinie Jeziornej. Aukcję poprowadził aktor Marek Frąckowiak.

Honorowy patronat nad przedsięwzięciem objęli: Prezydent Miasta Stołecznego Warszawy, Wojewoda Mazowiecki, Sekretarz Stanu w Ministerstwie Pracy i Polityki Społecznej Pełnomocnik Rządu ds Osób Niepełnosprawnych, Burmistrz Dzielnicy Wilanów m.st. Warszawy i Burmistrz Dzielnicy Bemowo m.st. Warszawy. Patronatem medialnym objęło imprezę Radio Dla Ciebie oraz Travel Trade Gazette.

Nasi sponsorzy to: Pełnomocnik Marszałka Województwa Mazowieckiego ds Osób Niepełnosprawnych, Bowling Center, "BULIK" - Fabryka cukierków, Mennica Polska, PZSN Start, Teatr Capitol, Drukarnia ART, TRAKT, Fundacja Dr Clown, Zarząd Zakładu Opakowań i Produkcji Mechanicznej Mława, Zarząd Dzielnicy Bemowo m.st. Warszawy.

## **XI. PODSUMOWANIE**

W roku 2008 Ośrodek Pomocy Społecznej Dzielnicy Wilanów m. st. Warszawy realizował powierzone mu zadania w sposób prawidłowy i wszystkie osoby zgłaszające się do Ośrodka otrzymały odpowiednią pomoc. W kręgu zainteresowania OPS pozostawało 301 rodzin z różnorodnymi problemami. Łącznie pomocą objęto 623 osoby - członków tych rodzin.

### **W 2008 roku wydano 630 decyzji z czego:**

- Pobyt w DDSŚ ul. St. Kostki Potockiego 20 – 68 decyzji
  - Pobyt w DDSŚ ul. Królowej Marysieńki 21 m 70 – 28 decyzji
  - Pobyt DD dla seniorów, ul. Lentza 35 – 64 decyzje
  - Obiady szkolne – 59 decyzji
  - Usługi opiekuńcze – 60 decyzji
  - Zasiłki okresowe – 11 decyzji
  - Zasiłki stałe – 16 decyzji
  - Zasiłki celowe i celowe specjalne – 316 decyzji
  - Zasiłki celowe zwrotne – 2 decyzje
  - Decyzje odmowne – 3 decyzje
- (w tym dwie sprawy Samorządowe Kolegium Odwoławcze utrzymało w mocy) )
- Decyzje potwierdzające prawo do świadczeń opieki zdrowotnej – 3 decyzje

Do 30 czerwca 2008 Ośrodek realizował zadania z zakresu świadczeń rodzinnych i zaliczki alimentacyjnej. Od 1 lipca 2008 na podstawie Zarządzenia Nr 1699/2008 Prezydenta miasta stołecznego Warszawy z dnia 6 czerwca 2008 w sprawie przejścia przez Dzielnicę m. st. Warszawy: pracowników Ośrodków Pomocy Społecznej m. st. Warszawy zajmujących się realizacją świadczeń rodzinnych i zaliczek alimentacyjnych, mienia zakupionego i użytkowanego przez te Ośrodki oraz dokumentacji związanej z prowadzonymi w tych Ośrodkach postępowaniami zadania te przeszły do Wydziału Spraw Społecznych i Zdrowia Urzędu Dzielnicy Wilanów m. st. Warszawy. Równocześnie Ośrodek z dniem 1.07.2008 przestał być dysponentem środków na realizację Dzielnicowego Programu Profilaktyki Uzależnień. Realizację programu przejął Wydział Spraw Społecznych i Zdrowia Urzędu Dzielnicy Wilanów. Natomiast równocześnie doszło nowe zadanie polegające na wydawaniu decyzji dotyczących przyznania prawa do świadczeń opieki zdrowotnej zgodnie z art. 7 ust.4 ustawy z dnia 27 sierpnia 2004r. o świadczeniach opieki zdrowotnej finansowanych ze środków publicznych. Zadanie to było realizowane jako zadanie zlecone z zakresu administracji rządowej.

Wraz z przejściem przez Urząd Dzielnicy pracownika realizującego świadczenia rodzinne zwolniło się jedno stanowisko pracy co pozwoliło na zatrudnienie eurokoordynatora. Natomiast pracownik realizujący do czerwca zadania wynikające z realizacji programu uzależnień, z uwagi na wysokie kwalifikacje, został przeniesiony na stanowisko specjalisty ds. rodziny. Taka sytuacja była bardzo korzystna dla Ośrodka. Pozwoliła pozyskać nowego pracownika (eurokoordynator na ½ etatu) oraz poszerzyć ofertę o poradnictwo specjalistyczne – rodzinne.

Dzięki zatrudnieniu eurokoordynatora Ośrodek przygotował wniosek na realizację projektu systemowego w ramach Programu Operacyjnego Kapitał Ludzki 2007 – 2013, co pozwoli na aktywizację społeczną 6 osób nieaktywnych zawodowo, mieszkańców naszej dzielnicy. Możliwość udziału w warsztatach aktywizacyjnych i szkoleniach zawodowych znacznie podniesie szansę bezrobotnych mieszkańców Wilanowa na powrót na rynek pracy. Aby mogły powstawać nowe projekty wykorzystujące środki z unii europejskiej konieczne jest zatrudnienie eurokoordynatora na pełny etat. W chwili obecnej Ośrodek w ramach własnych możliwości wygospodarował tylko ½ etatu.

W rozwijaniu dodatkowych form pomocy przeszkadzają bardzo złe warunki lokalowe. Ośrodek mieści się w wynajmowanych pomieszczeniach na terenie Przychodni Zdrowia przy ul. St. Kostki Potockiego 20. Zajmowane pomieszczenia są tak małe, że nie ma możliwości stworzenia nowych miejsc pracy. Warunki w jakich funkcjonuje OPS stanowią również ograniczenie dla klientów Ośrodka. Zagęszczenie, brak miejsca do swobodnej rozmowy z pracownikiem socjalnym oraz brak wydzielonej strefy dla OPS (wejścia do pokoi OPS bezpośrednio z korytarza, gdzie czekają pacjenci przychodni zdrowia) nie dają możliwości zachowania anonimowości dla klientów i utrudniają pracę wszystkich pracowników. Złe warunki lokalowe nie pozwalały na zatrudnienie dodatkowej wyspecjalizowanej kadry.

W chwili obecnej oczekujemy na zakończenie inwestycji, która jest realizowana przez Urząd Dzielnicy Wilanów na ul. Przechyłkowej 27 A, gdzie Ośrodek znajdzie swoją siedzibę. Poprawa warunków lokalowych i uzyskanie przez OPS środków finansowych powinno pozwolić na zatrudnienie nowych pracowników. Szczególnie zasadne jest zatrudnienie pracowników socjalnych i psychologa. Zgodnie z art. 110 ust.11 ustawy o pomocy społecznej – Ośrodek Pomocy społecznej zatrudnia pracowników socjalnych proporcjonalnie do liczby ludności gminy w stosunku 1 pracownik socjalny na 2 tysiące mieszkańców oraz zgodnie z dokumentem „Zasady przygotowywania, realizacji i rozliczania projektów systemowych Ośrodków Pomocy społecznej w ramach POKL 2007 – 2013” pkt. 4.4.2 – Ośrodki Pomocy społecznej obowiązane są zatrudnić wymaganą przepisami liczbę pracowników socjalnych tj. co najmniej 1 pracownika socjalnego na 2 tysiące mieszkańców. Gminy nie spełniające tego wymogu w dniu składania projektu obowiązane są ten obowiązek zrealizować do 31 grudnia 2010 roku. W dzielnicy Wilanów zamieszkuje ponad 17 tysięcy mieszkańców, wobec czego OPS powinien zatrudniać co najmniej 8 pracowników socjalnych. W chwili obecnej w OPS zatrudnionych jest 4 pracowników socjalnych realizujących swoje zadania w tzw. rejonach opiekuńczych.

Zasadne jest również zatrudnienie psychologa. Z uwagi na różnorodne problemy z jakimi zgłaszają się nasi klienci – konflikty rodzinne, przemoc, problemy opiekuńczo – wychowawcze, bezrobocie, uzależnienia itp. uzasadnione jest umożliwienie w ramach poradnictwa specjalistycznego kontaktu z psychologiem. Ośrodek Pomocy społecznej zgodnie z art. 36 pkt. 2 lit. g i h udziela pomocy w formie poradnictwa specjalistycznego i interwencji kryzysowej. Zgodnie z art. 47 ust. 3 w/w ustawy w ramach interwencji kryzysowej udziela się natychmiastowej specjalistycznej pomocy psychologicznej. Powyższe uzasadnia zatrudnienie w OPS psychologa, który świadczyłby pomoc m.in. na rzecz osób mających trudności z dotarciem do specjalistycznych placówek na terenie miasta.

Możliwość poprawienia warunków lokalowych ma istotne znaczenie dla dalszych planów i rozwoju Ośrodka. Z chwilą zatrudnienia nowych specjalistów będzie możliwe rozszerzenie oferty, szczególnie kierowanej do rodzin niewydolnych wychowawczo i osób doświadczających przemocy w rodzinie. Z analizy klientów Ośrodka wyraźnie widać, że przeważają osoby wymagające pomocy w formie pracy socjalnej, poradnictwa i różnorodnych form wsparcia. Dlatego będą podejmowane działania aby rozwijać te formy pomocy.