

SPRAWOZDANIE OPISOWE Z DZIAŁALNOŚCI OŚRODKA POMOCY SPOŁECZNEJ DZIELNICY WILANÓW m. st. WARSZAWY ZA ROK 2009

I. WSTĘP

Podstawowe znaczenie w organizowaniu i świadczeniu pomocy społecznej na terenie Gmin mają Ośrodki Pomocy Społecznej, wchodzące w skład lokalnej administracji samorządowej. W Warszawie Ośrodki Pomocy Społecznej działają we wszystkich 18 dzielnicach miasta. Ośrodek Pomocy Społecznej jest najczęściej pierwszym i zasadniczym miejscem, do którego osoby znajdujące się w trudnej sytuacji życiowej zwracają się o pomoc. Zadaniem pomocy społecznej jest zapobieganie trudnym sytuacjom życiowym oraz podejmowanie działań zmierzających do życiowego usamodzielnienia osób i rodzin oraz ich integracji ze środowiskiem. Osoby i rodziny korzystające z pomocy są zobowiązane do współdziałania w rozwiązywaniu ich trudnej sytuacji życiowej.

Realizatorem zadań pomocy społecznej na terenie Dzielnicy Wilanów jest Ośrodek Pomocy Społecznej Dzielnicy Wilanów m.st. Warszawy. Do końca 2009 roku z siedzibą przy ul. Stanisława Kostki Potockiego 20. Ośrodek prowadził trzy filie.

Filie OPS to:

- Filia nr I – Środowiskowy Dom Samopomocy Nr 1, Ośrodek Wsparcia dla Osób Niepełnosprawnych Intelktualnie,
- Filia Nr II - Środowiskowy Dom Samopomocy Nr 2, Ośrodek wsparcia dla Osób z Zaburzeniami Psychicznymi,
- Filia Nr III – Dzienny Dom dla Osób Starszych.

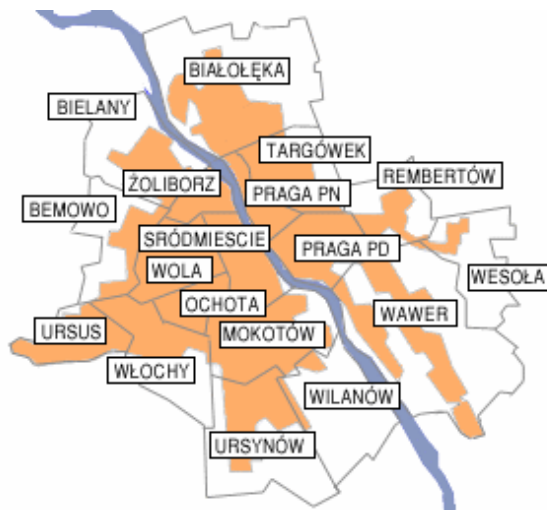
II. CHARAKTERYSTYKA DZIELNICY WILANÓW

POŁOŻENIE I STRUKTURA DZIELNICY

Wilanów (łac. Villa Nova) jest dzielnicą Warszawy położoną w południowej części miasta, wzdłuż zachodniego brzegu Wisły. Dzielnicą ta jest jedna z najstarszych osad Warszawy. Do II połowy XVII wieku powszechnie używano nazwy Milanów. Południowa granica Wilanowa stanowi granicę Warszawy. Do roku 1951 miejscowość była siedzibą wiejskiej gminy podwarszawskiej. W latach 1994 – 2002 Wilanów był samodzielną gminą. Wilanów graniczy od zachodu z dzielnicą Ursynów, od północy z dzielnicą Mokotów, od wschodu (przez Wisłę) z dzielnicą Wawer i od południa z gminą Konstancin – Jeziorna, powiat piaseczyński. Dzielnicą Wilanów zajmuje 3673 hektary powierzchni. Wilanów był dzielnicą Warszawy o najmniejszej liczbie ludności i najmniejszej gęstości zaludnienia, jednak ten współczynnik ulega zmianie z powodu budowy wielu nowych osiedli mieszkalnych w tej dzielnicy.

Według Miejskiego Systemu Informacji Wilanów Dzieli się na: Wilanów Wysoki, Wilanów Niski, Wilanów Królewski, Błonia Wilanowskie, Powsinek, Zawady, Kępa Zawadowska, Powsin.

Dzielnica Wilanów na mapie Warszawy.



Dzielnica Wilanów jest bardzo zróżnicowana pod względem urbanistycznym, są to tereny starych osiedli mieszkaniowych, domów jednorodzinnych, gospodarstw rolnych oraz nowego Miasteczka Wilanów. W Dzielnicy Wilanów od kilku lat stale zwiększa się liczba mieszkańców. Jest to związane z zasiedlaniem nowych osiedli i budową nowych domów jednorodzinnych i osiedli na dawnych terenach rolnych.

Na terenie dzielnicy mieszkają zarówno rodziny bardzo zamożne, jak rodziny, które osiągają dochody niewystarczające na zabezpieczenie wszystkich podstawowych potrzeb. Rodziny ubogie utrzymują się z dochodów z niskopłatnej pracy (brak wykształcenia i kwalifikacji zawodowych), nie przynoszącej wystarczających dochodów pracy na roli lub niskich świadczeń emerytalno – rentowych. Na terenie dzielnicy na stałe przebywają także osoby bezdomne zajmujące przede wszystkim altanki na działkach. Takie zróżnicowanie mieszkańców powoduje konieczność stosowania różnorodnych form pracy socjalnej dostosowanej do ich potrzeb oraz specjalistycznego poradnictwa (prawnego, rodzinnego, zawodowego)

STRUKTURA DEMOGRAFICZNA DZIELNICY WILANÓW

Wilanów jest dzielnicą Warszawy o najmniejszej liczbie ludności i najmniejszej gęstości zaludnienia, jednak z uwagi na dynamiczny rozwój budownictwa mieszkaniowego ten stan się zmienia. Według stanu na 31.12.2009 Wilanów zamieszkuje 18 538 osób.

Liczba mieszkańców Dzielnic Wilanów

Rok	2006	2007	2008	2009
Pobyt stały i czasowy łącznie	14 824	15 830	17 143	18 538

W Wilanowie obserwuje się stały wzrost liczby mieszkańców. Rozwija się budownictwo mieszkaniowe, powstają nowe osiedla. W roku 2009 liczba mieszkańców wzrosła o 1 395 osób. Prawdopodobnie liczba mieszkańców dzielnicy jest większa od danych oficjalnych co wiąże się z faktem, że wiele osób zasiedlających nowe osiedla nie zmienia swojego zameldowania.

Struktura mieszkańców Wilanowa wg płci i wieku w latach 2008 i 2009.

Wiek	Mężczyźni		Kobiety		Ogółem	
	2008	2009	2008	2009	2008	2009
0 - 18	1741	1983	1738	1960	3479	3943
19 - 65	5393	5759	X	X	5393	5759
19 - 60	X	X	5596	6002	5596	6002
> 65	874	924	X	X	874	924
> 60	X	X	1801	1910	1801	1910
Ogółem	8008	8666	9135	9872	17143	18538

Wśród osób zameldowanych na pobyt czasowy lub stały na terenie Dzielnic Wilanów w roku 2009 kobiety stanowiły 53 % mieszkańców, natomiast mężczyźni 47%. Procent ten nie uległ zmianie w stosunku do roku 2008. Relacja ta wyraźnie zmienia się wśród osób w wieku poprodukcyjnym, gdzie kobiety stanowią 67,39% mieszkańców w wieku 60/65 lat i powyżej.

Udział procentowy mieszkańców Dzielnic Wilanów w roku 2009 ze względu na wiek:

Kategoria wiekowa	Liczba mieszkańców	%
Dzieci i młodzież (0-18 lat)	3 943	21,27
Osoby w wieku produkcyjnym (19 – 65)	11 761	63,44
Osoby w wieku poprodukcyjnym (<60 i <65)	2 834	15,29
Ogółem	18 538	100

Wilanów jest dzielnicą ludzi młodych. W roku 2009 nastąpił niewielki spadek liczby osób w wieku produkcyjnym w stosunku do roku 2008. Osoby w wieku produkcyjnym stanowią 63,44 % ogółu mieszkańców, gdzie w roku 2008 było to 64,10%.

Liczba dzieci z podziałem na wiek

<i>Wiek</i>	<i>Liczba dzieci</i>	<i>% ogółu dzieci</i>
0 - 3	1192	30,23
4 - 6	732	18,56
7 - 12	1052	26,69
13 - 15	468	11,87
16 - 18	499	12,65
Razem	3943	100

W roku 2009 nastąpił wzrost liczby dzieci w przedziale wieku 0 – 3 lata, stanowią one **30,23%** ogółu dzieci (w roku 2008 - 28,49%). W pozostałych grupach wiekowych obserwowany jest niewielki spadek liczby dzieci. Dzieci w wieku 7 – 12 lat, tj. dzieci w wieku szkolnym (szkoła podstawowa) stanowią **26,69%** (2008 – 27,36%) ogółu dzieci. Gimnazjaliści tj. dzieci w wieku 13 – 15 lat stanowią zaledwie **11,87%** (2008 – 12,93%) wszystkich wilanowskich dzieci.

III. ZADANIA OŚRODKA POMOCY SPOŁECZNEJ

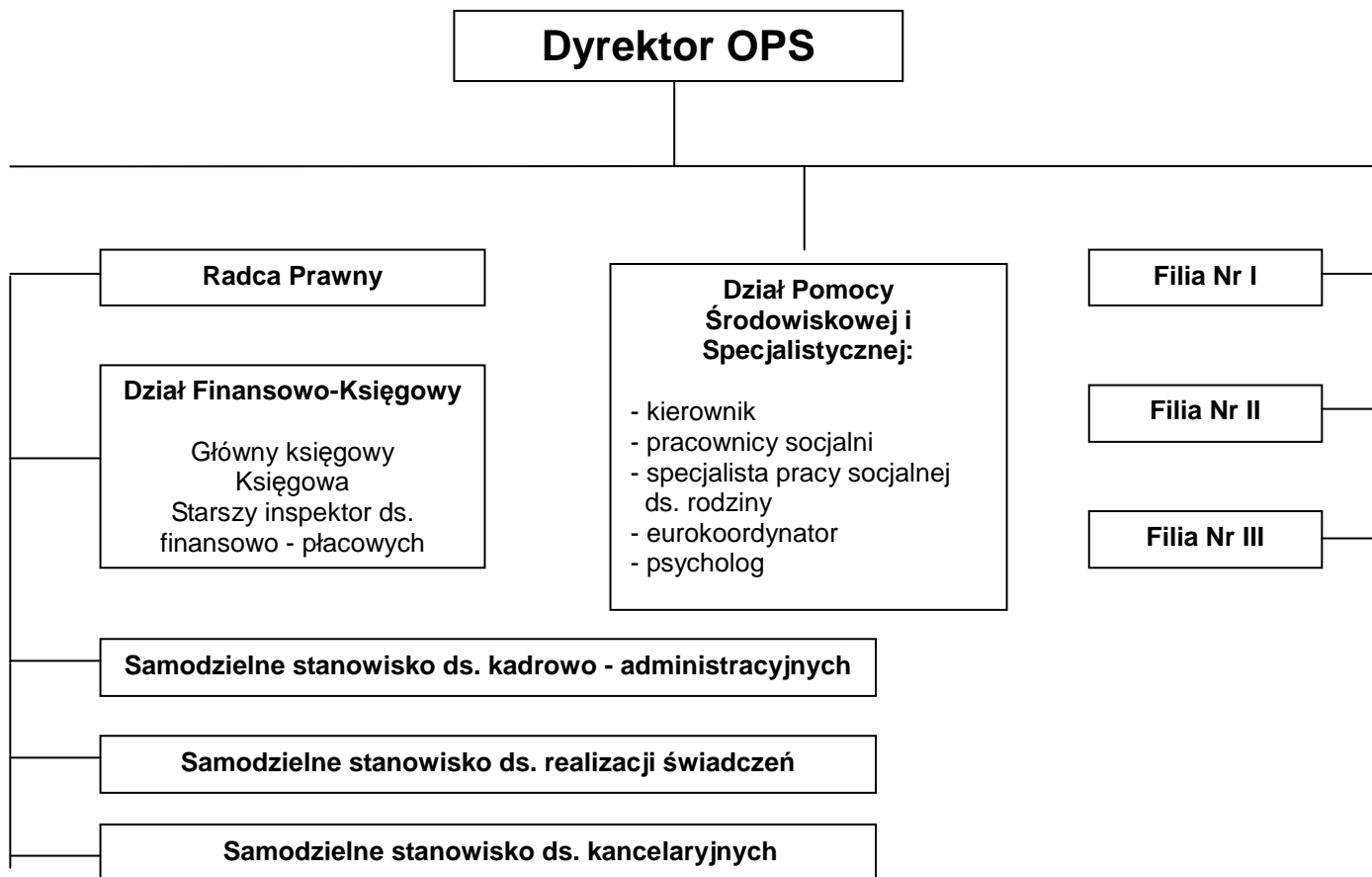
Ośrodek Pomocy Społecznej realizuje zadania wynikające w szczególności z:

1. Ustawy z dnia 12 marca 2004r. o pomocy społecznej (Dz.U. z 2009r. Nr 202, poz.1551 z późn. zmianami)
2. Ustawy z dnia 25 lipca 2005r. O przeciwdziałaniu przemocy w rodzinie (Dz.U.z 2005r. Nr 180 poz.1493 z późn. zm.)
3. Ustawy z dnia 19 sierpnia 1994 o ochronie zdrowia psychicznego (Dz.U. z 1994r., Nr 111, poz. 535 z późn., zm.)
4. Ustawy z dnia 24.kwietnia 2003r. o działalności pożytku publicznego i wolontariacie (Dz.U. Z 2003r. Nr 96, poz. 873 z późn. zm.)
5. Ustawy z dnia 24 stycznia 1991r. O kombatanach oraz niektórych osobach będących ofiarami represji wojennych i okresu powojennego (Dz.U. Z 2002 Nr 42 poz. 371 tekst jednolity, z późn. zm.).
6. Ustawa z dnia 27 sierpnia 2004r. o świadczeniach opieki zdrowotnej finansowanych ze środków publicznych. (Dz.U. 2008 r. Nr 164, poz. 1027 z późn. zm.).

Podstawowe zadania wynikające z ustawy o pomocy społecznej:

1. Przyznawanie i wypłacanie określonych w ustawie świadczeń
2. Praca socjalna
3. Poradnictwo specjalistyczne
4. Dożywianie dzieci
5. Prowadzenie Ośrodków Wsparcia
6. Rozpoznawanie lokalnych potrzeb społecznych i rozwijanie nowych form pomocy.

IV. STRUKTURA ORGANIZACYJNA OŚRODKA POMOCY SPOŁECZNEJ



Filie OPS to:

- Filia nr I – Środowiskowy Dom Samopomocy Nr 1. Ośrodek Wsparcia dla Osób Niepełnosprawnych Intelaktualnie, ul. Królowej Marysienki 21 m 70 (od 1.XI.2009 ul. Kubickiego 17 m 13).
- Filia Nr II - Środowiskowy Dom Samopomocy Nr. 2 Ośrodek Wsparcia dla Osób z Zaburzeniami Psychicznymi ul. St. Kostki Potockiego 20
- Filia Nr III – Dzienny Dom dla Osób Starszych ul. Lentza 35

Ośrodkiem Pomocy Społecznej Dzielnicy Wilanów m. st. Warszawy kieruje Dyrektor, który podejmuje decyzje administracyjne i zarządza Ośrodkiem na podstawie upoważnień i pełnomocnictw udzielonych przez Prezydenta m.st. Warszawy.

V. STRUKTURA ZATRUDNIENIA

		31.12.2008r		31.12.2009r	
		Liczba osób	Liczba etatów	Liczba osób	Liczba etatów
OŚRODEK POMOCY SPOŁECZNEJ OGÓŁEM		30	24,125	32	24,875
Z tego:	Dyrektor OPS	1	1	1	1
	Główna Księgowa	1	1	1	1
	Starzy inspektor ds. finansowo - płacowych	1	1	1	1
	Księgowa	1	1	1	1
	Inspektor ds. realizacji świadczeń	1	3/4	1	3/4
	Inspektor ds. kadrowo - administracyjnych	1	1	1	1
	Kierownik Działu Pomocy Środowiskowej i Specjalistycznej	1	1	1	1
	Specjalista pracy socjalnej ds. rodziny	0	0	1	1
	Specjalista pracy socjalnej	1	1	1	1
	Starszy pracownik socjalny	1	1	1	1
	Pracownik socjalny	4	3,5	2	2
	Z tego: Pracownik socjalny - eurokoordynator	1	0,5	1	1
	Specjalista ds. pracy z rodziną	1	3/4	0	0
	Radca Prawny	1	0,5	1	0,5
	Konsultant psycholog	0	0	1	0,5
	Kierownik placówki	3	3	3	3
	Konsultant rewalidant	2	1 1/4	2	1 1/4
	Starszy opiekun	2	1,5	2	1,5
Terapeuta muzykoterapii	1	3/8	1	3/8	

		31.12.2008r		31.12.2009r	
		Liczba osób	Liczba etatów	Liczba osób	Liczba etatów
	Terapeuta	2	2	2	2
	Starszy instruktor terapii zajęciowej	1	1/4	1	1/4
	Konsultant psychologiczno - pedagogiczny	-----	1/4	-----	1/4
	Instruktor terapii zajęciowej	2	1,5	4	3
	Robotnik gospodarczy	1	1/2	1	1/2
	Kierownik Dzienny Dom dla Osób Starszych - Urlop wychowawczy	1	-----	1	-----
	Terapeuta Środowiskowy Dom Samopomocy Nr 2 Urlop wychowawczy	0	0	1	-----
OŚRODKI WSPARCIA w tym:					
	środowiskowe domy samopomocy	12	9	13	9
	ośrodki wsparcia dla seniorów	6	3,125	6	3,125

W stosunku do roku 2008 zatrudnienie wzrosło o $\frac{3}{4}$ etatu. Wzrost zatrudnienia był spowodowany koniecznością zatrudnienia psychologa i zwiększenia wymiaru czasu pracy pracownika socjalnego - eurokoordynatora.

Na dzień 31.12.2009 r. Ośrodek liczył 32 pracowników na 32 i $\frac{7}{8}$ etatu. Z tego 11 pracowników na stanowiskach urzędniczych, 18 osób na stanowiskach merytorycznych, jedna osoba na stanowisku robotniczym. Dwóch pracowników przebywało na urlopiach wychowawczych.

W tym w Ośrodkach wsparcia zatrudnionych było 18 pracowników. Jedna osoba była zatrudniona równocześnie w dwóch placówkach na $\frac{1}{8}$ i $\frac{1}{4}$ etatu. Jeden pracownik rozpoczął w roku 2009 urlop wychowawczy, na jego miejsce zatrudniono pracownika na zastępstwo.

VI. STRUKTURA WYKSZTAŁCENIA:

Wykształcenie	Liczba osób	
	31.12.2008r	31.12.2009r
Wyższe	23	24
Policealne	6	7
Średnie	0	0
Zasadnicze zawodowe	0	0
Podstawowe	1	1
Specjalizacja I stopnia w zawodzie pracownik socjalny	2	2
Specjalizacja II stopnia w zawodzie pracownik socjalny	0	0
Specjalizacja z organizacji pomocy społecznej	5	5

W Ośrodku Pomocy Społecznej w większość pracowników ma wyższe wykształcenie. W roku 2009 stanowili oni 75% ogółu zatrudnionych. Pracownicy Ośrodka stale podnoszą swoje kwalifikacje uczestnicząc na różnorodnych szkoleniach zawodowych i studiach podyplomowych.

W roku 2009 pracownicy Ośrodka wzięli udział w 25 szkoleniach podnoszących kwalifikacje zawodowe oraz dotyczących wiedzy na temat zmieniających się przepisów prawa. Ponadto pracownicy byli uczestnikami 11 konferencji i seminariów organizowanych na terenie Warszawy dotyczących ważnych problemów społecznych m.in. niepełnosprawności, przemocy w rodzinie, bezdomności.

Dwóch pracowników Ośrodka ukończyło studia podyplomowe.

VII. PLAN I WYKONANIE BUDŻETU ZA 2009 ROK

Wydatki bieżące

W 2009 r. w budżecie na zadania realizowane przez Ośrodek zaplanowana została kwota **2.153.671,00 zł.**, z czego wydatkowano kwotę **2.113.582,54 zł.**

Poniżej przedstawiono dane dotyczące wydatków z podziałem na poszczególne rozdziały:

DZIAŁ	ROZDZIAŁ	NAZWA ROZDZIAŁU	PLAN	WYKONANIE	% WYKONANIA PLANU
851			1.300,00	860,28	66,18%
Ochrona Zdrowia					
	85195	Pozostała działalność	1.300,00	860,28	66,18%
852			2.098.671,00	2.065.466,29	98,42%
Pomoc społeczna					
	85203	Ośrodki wsparcia	875.011,00	865.259,68	98,89%
	85213	Składki na ubezpieczenia zdrowotne opłacane za osoby pobierające niektóre świadczenia z pomocy społecznej oraz niektóre świadczenia rodzinne	8.089,00	7.847,61	97,02%
	85214	Zasiłki i pomoc w naturze oraz składki na ubezpieczenia emerytalne i rentowe	256.301,00	244.390,61	95,35%
	85219	Ośrodek Pomocy Społecznej	915.481,00	908.288,19	99,21%
	85228	Usługi opiekuńcze i specjalistyczne usługi opiekuńcze	34.089,00	32.605,60	95,65%
	85295	Pozostała działalność	9.700,00	7.074,60	72,93%
853			53.700,00	47.255,97	88,00%
Pozostałe zadania w zakresie polityki społecznej					
	85395	Pozostała działalność	53.700,00	47.255,97	88,00%
OGÓLEM			2.153.671,00	2.113.582,54	98,14%

WYDATKI BIEŻĄCE

Dział 851 – Ochrona zdrowia

Plan 1.300,00 zł Wykonanie 860,28 zł tj. 66,18 % planu

Rozdział 85195 – Pozostała działalność

Plan 1.300,00 zł wykonanie 860,28 zł, tj. 66,18 %

Na wynagrodzenia i pochodne wydatkowano 647,58 zł,

Na wydatki rzeczowe wydatkowano 212,70 zł.

Wydatki w tym rozdziale zaplanowano na pokrycie kosztów wydania decyzji w sprawach świadczeniobiorców innych niż ubezpieczeni spełniających kryteria dochodowe, o których mowa w art. 8 ustawy z dnia 12.03.2004 r. o pomocy społecznej, zgodnie z art. 7 ust. 4 ustawy z 27.08.2004 r. o świadczeniach opieki zdrowotnej finansowanych ze środków publicznych. Zadanie to realizowane jest jako zadanie zlecone z zakresu administracji rządowej.

W roku 2009 wydano 8 decyzji, w tym: 1 decyzja – umorzenie postępowania, 7 decyzji – potwierdzenie prawa do świadczeń opieki zdrowotnej finansowanych ze środków publicznych; 2 z 7 decyzji potwierdzających prawo do świadczeń opieki zdrowotnej zostały wydane dnia 29 grudnia 2009 roku ze względu na procedurę kompletowania dokumentów. Wnioski o wydanie decyzji w tej sprawie wpłynęły do Ośrodka dnia 22 grudnia 2009 roku.

Dział 852 – Pomoc społeczna

Plan 2.098.671,00 zł Wykonanie 2.065.466,29 zł tj. 98,42 % planu

Rozdział 85203 – Ośrodki wsparcia

Plan 875.011,0 zł wykonanie 865.259,68 zł, tj. 98,89 %

Na wydatki tego rozdziału złożyły się koszty funkcjonowania Ośrodków Wsparcia, finansowane ze środków własnych i ze środków budżetu państwa działające na terenie Dzielnicy Wilanów :

- Dzienny Dom dla Osób Starszych – zadania własne.
- Środowiskowy Dom Samopomocy dla Osób z Zaburzeniami Psychicznymi – zadania Wojewody,
- Środowiskowy Dom Samopomocy Dla Osób Niepełnosprawnych Intelktualnie – zadania Wojewody,

ZADANIA WŁASNE

Dzienny Dom Dla Osób Starszych – Ośrodek Wsparcia dla Seniorów, Filia Nr 3,
ul. Lentza 35, 02-956 Warszawa

Rodzaj podopiecznych - osoby starsze,

Sposób opieki: zapewnienie wsparcia, uczestnictwo w terapii zajęciowej, w zajęciach kulturalno oświatowych: muzykoterapia, teatralne, plastyczne; zajęciach ruchowych świetlicowych, ergoterapii, biblioterapii. Zapewniony jest 1 posiłek dziennie (obiad dostarczany przez firmę cateringową).

ZADANIA ZLECONE

Środowiskowy Dom Samopomocy Nr 1 - Ośrodek Wsparcia dla Osób Niepełnosprawnych Intelktualnie, Filia Nr 1, ul. Kubickiego Jakuba 17/13, 02-954 Warszawa.

Rodzaj podopiecznych – osoby niepełnosprawne intelektualnie.

Sposób opieki - zapewnienie dziennego, 8 godzinnego pobytu w placówce. Odbywają się zajęcia terapeutyczne, rewalidacyjne, muzykoterapia, wyjścia do instytucji kultury, oraz zapewniony jest obiad w pobliskiej szkole opłacany przez uczestników.

Środowiskowy Dom Samopomocy Nr 2 – Ośrodek Wsparcia dla Osób z Zaburzeniami Psychicznymi, Filia Nr 2, ul. Przyczółkowa 27A, 02-968 Warszawa.

Rodzaj podopiecznych – osoby niepełnosprawne z zaburzeniami psychicznymi,

Sposób opieki - zapewnienie dziennego 8 godzinnego pobytu w placówce oraz wsparcie specjalistyczne i zajęcia terapeutyczne.

W placówkach zatrudnionych jest 16 osób na 12 i 1/8 etatu.

W okresie sprawozdawczym poniesiono wydatki na wynagrodzenia i pochodne od wynagrodzeń pracowników Ośrodka w kwocie **572.937,26** zł, na wydatki majątkowe w kwocie **39.563,38** zł oraz na wydatki rzeczowe w kwocie **252.759,04** zł, z czego finansowano: zakup materiałów i wyposażenia (meble, materiały do terapii zajęciowej, artykuły gospodarstwa domowego, środki czystości), wpłaty na zakup energii elektrycznej, ciepłej oraz wody, PFRON, zakup środków żywności (catering - obiady), napoje, słodczyce, czynsz za wynajem, odpis na ZFŚS, szkolenia pracowników, ubezpieczenie pomieszczeń i sprzętu, ryczałt za używanie samochodu prywatnego do celów służbowych, opłaty za rozmowy telefoniczne, opłaty za Internet.

OPS wystąpił z wnioskiem do Mazowieckiego Urzędu Wojewódzkiego o przyznanie dodatkowych środków na rok 2009. Wniosek został rozpatrzony pozytywnie i decyzją Wojewody plan został zwiększony o kwotę 40.000,00 zł z przeznaczeniem na zakupy inwestycyjne. Z pozyskanych środków zakupiono: platformę schodową typ delta oraz zestaw komputerowy dla Środowiskowego Domu Samopomocy Nr 1.

Rozdział 85213 – Składki na ubezpieczenia zdrowotne opłacane za osoby pobierające niektóre świadczenia z pomocy społecznej oraz niektóre świadczenia rodzinne

Plan 8.089,00 zł **wykonanie** 7.847,61 zł, tj. 97,02 %

Z planowanych środków w tym rozdziale, w okresie sprawozdawczym wydatkowano 7.727,73 zł na opłacenie składek za ubezpieczenia zdrowotne za 23 osoby pobierające świadczenia z Ośrodka Pomocy Społecznej oraz opłacono składkę zdrowotną za 1 osobę w kwocie 119,88 zł biorącą udział w projekcie współfinansowanym ze środków EFS – „Aktywizacja zawodowa i rozwój kompetencji społecznych osób pozostających bez pracy w Dzielnicy Wilanów m.st. Warszawy”.

Rozdział 85214 – Zasiłki i pomoc w naturze oraz składki na ubezpieczenia emerytalne i rentowe

Plan 256.301,00 zł **wykonanie** 244.390,61 zł, tj. 95,35 %

W ramach tego rozdziału wydatkowane są środki na świadczenia społeczne z tytułu realizacji zadań zleconych w okresie 01.01. – 31.07.2009 r. oraz zadań własnych w okresie od 01.08. – 31.12.2009 roku.

1. W ramach zadań własnych wydatkowano kwotę 195.046,46 zł w tym na:
 - zasiłki celowe 153.672,90
 - zasiłki okresowe 4.668,00
 - zasiłki stałe 36.705,56 (liczba świadczeń - 96, dla 24 osób).

2. W ramach zadań zleconych wydatkowano kwotę 49.344,15 zł, którą przeznaczono na zasiłki stałe: liczba świadczeń - 131, dla 24 osób.

Rozdział 85219 – Ośrodki pomocy społecznej

Plan 915.481,00 zł **wykonanie** 908.288,19 zł, tj. 99,21 %

Ośrodek Pomocy Społecznej Dzielnicy Wilanów, realizujący zadanie z zakresu pomocy społecznej (dla 615 rodzin) w roku 2009 na działalność bieżącą wydatkował kwotę **908.288,19 zł** w tym na:

- wynagrodzenia wraz z pochodnymi kwotę **764.184,07 zł** (dla pracowników zatrudnionych na 12 etatach średniorocznie; umowy zlecenia dla osoby sprzątającej i umowy o dzieło na przygotowanie dokumentacji Ośrodka do bezpiecznego transportu do nowej siedziby przy ul. Przyczółkowej 27A, oraz prac konfigurujących program POMOST do świadczeń z pomocy społecznej)

- wydatki rzeczowe - kwota **144.104,12 zł**

w tym m.in. na:

- zakup materiałów i wyposażenia (materiały biurowe, środki czystości, wydawnictwa, sprzęt biurowy),
- wpłaty na PFRON,
- zakup energii (energia elektryczna, ciepła oraz woda),
- zakup usług remontowych (konserwacja urządzeń w OPS),
- zakup usług pozostałych (opłaty pocztowe, RTV, nadzór nad oprogramowaniem komputerowym, monitoring, BHP, archiwizacja dokumentów),
- opłaty za telefony stacjonarne i Internet,
- opłaty czynszowe,
- ryczałt za używanie samochodu prywatnego do celów służbowych,
- ubezpieczenie pomieszczeń i sprzętu,
- odpisy na ZFŚS,
- szkolenia pracowników,
- akcesoria komputerowe, licencje na programy komputerowe,
- papier do ksero i do drukarek.

Rozdział 85228 – Usługi opiekuńcze i specjalistyczne usługi opiekuńcze

Plan 34.089,00 zł **wykonanie** 32.605,60 zł, tj. 95,65 %

Z usług opiekuńczych finansowanych ze środków budżetu miasta jako zadanie własne skorzystało ogółem 18 osób na kwotę 32.605,60 zł, w tym z:

usług pielęgnacyjnych – 7 osób

usług gospodarczych – 17osób

6 osób korzystało jednocześnie z usług pielęgnacyjnych i gospodarczych.

Rozdział 85295 – Pozostała działalność

Plan 9.700,00 zł **wykonanie** 7.074,60 zł, tj. 72,93 %

Realizacja programu „Pomoc państwa w zakresie dożywiania”.

Zadanie finansowane jest dotacją celową z budżetu państwa na realizację zadań własnych.

W ramach programu „Pomoc państwa w zakresie dożywiania” w okresie sprawozdawczym wydatkowano kwotę 7.074,60 zł na pomoc w formie posiłku dla 16 dzieci oraz pomoc w formie zasiłku celowego dla 1 osoby dorosłej.

Na realizację Programu „Pomoc państwa z zakresie dożywiania” złożony był wniosek do Wydziału Polityki Społecznej na kwotę 7.400,00 zł. – tak zostały oszacowane potrzeby przez Ośrodek na rok 2009. Ośrodek nie wnioskował o zwiększenie planu o kwotę większą niż planowana tj. 2.300,00 zł.. Kwoty tej nie wydatkowano pomimo dokonania rozeznania dotyczącego sytuacji dzieci zamieszkałych na terenie dzielnicy (wysłano pisma do szkół z informacją o możliwości skorzystania z pomocy), nie znaleziono odbiorcy, do którego pomoc ta mogła zostać skierowana (Wymogiem formalnym było uzyskiwanie przez rodzinę dochodu nie przekraczającego 150% kryterium dochodowego zgodnie z art. 8 ustawy o pomocy społecznej).

Dział 853 – Pozostałe zadania w zakresie polityki społecznej

Plan 53.700,00 zł **Wykonanie** 47.255,97 zł **tj. 88,00 % planu**

Rozdział 85395 – Pozostała działalność

Plan 53.700,00 zł **wykonanie** 47.255,97 zł, tj. 88,00 %

Na wynagrodzenia i pochodne wydatkowano 15.679,42 zł,

Na wydatki rzeczowe wydatkowano 31.576,55 zł.

VIII. ŚWIADCZENIA POMOCY SPOŁECZNEJ

STRUKTURA RODZIN KORZYSTAJĄCYCH ZE ŚWIADCZEŃ POMOCY SPOŁECZNEJ.

Liczba osób i rodzin objętych pomocą społeczną:

Wyszczególnienie	Liczba osób którym przyznano świadczenia		Liczba rodzin		Liczba osób w rodzinach	
	2008	2009	2008	2009	2008	2009
Świadczenia przyznane w ramach zadań zleconych i własnych	144	124	109	100	234	183
Świadczenia przyznane w ramach zadań zleconych	22	24	20	22	25	27
Świadczenia przyznane w ramach zadań własnych	143	118	106	96	231	179
Pomoc udzielona w postaci pracy socjalnej ogółem	x	x	301	615	623	1 115
W tym: wyłącznie w postaci pracy socjalnej	x	x	192	515	389	932

W stosunku do lat ubiegłych nadal następuje spadek liczby klientów korzystających ze świadczeń pomocy (zasiłki, pomoc usługowa, rzeczowa). Natomiast w sposób wyraźny wzrosła liczba rodzin objętych pomocą wyłącznie w formie pracy socjalnej (w porównaniu do roku 2008 wzrost o 323 rodziny). Pokazuje to, że trudna sytuacja materialna nie jest głównym powodem zwracania się z prośbą o pomoc. Wśród klientów Ośrodka dominują osoby mające trudności z funkcjonowaniem społecznym, problemy rodzinne, zdrowotne. Wiele rodzin szuka w Ośrodku informacji na temat możliwości skorzystania ze swoich uprawnień (osoby niepełnosprawne), możliwości formalnych rozwiązania swoich problemów (sprawy mieszkaniowe, przemoc w rodzinie), szukają wsparcia i zrozumienia. Każda osoba zgłaszająca się do Ośrodka jest kierowana do pracownika socjalnego, który w sposób profesjonalny i zgodnie z etyką zawodową stara się pomóc w rozwiązaniu zgłaszanych problemów.

Powody zaprzestania korzystania z pomocy OPS w 2009 roku:

- rezygnacja z pobytu w Ośrodku Wsparcia z uwagi na pogorszenie stanu zdrowia - 5 osób
- zgon -7 osób
- zmiana miejsca zamieszkania – 1 osoba
- rezygnacja z pomocy usługowej ze względu na przejście opieki przez rodzinę – 6 osób
- inne - 2 osoby

Typy rodzin objętych pomocą na podstawie ustawy o pomocy społecznej

Wyszczególnienie	2008		2009	
	Liczba rodzin	Liczba osób w rodzinach	Liczba rodzin	Liczba osób w rodzinach
Rodziny ogółem	301	623	615	1115
O liczbie osób 1	132	132	307	307
2	88	176	191	382
3	35	105	82	246
4	28	112	14	56
5	13	65	12	60
6 i więcej	5	33	9	64
Rodziny z dziećmi ogółem	75	263	97	336
O liczbie dzieci 1	25	64	69	200
2	32	103	17	71
3	15	76	9	49
4	1	6	1	7
5	2	14	0	0
6	0	0	1	9
7 i więcej	0	0	0	0
Rodziny niepełne ogółem	17	45	25	64
O liczbie dzieci 1	9	19	18	40
2	5	10	6	18
3	3	16	1	6
4 i więcej	0	0	0	0
Rodziny emerytów i rencistów ogółem	117	174	323	463
O liczbie osób 1	71	71	215	215
2	35	70	86	172
3	11	33	15	45
4 i więcej	0	0	7	31

W roku 2009 z różnych form pomocy (w tym z pomocy w formie pracy socjalnej) skorzystało **615** rodzin. Wśród naszych klientów prawie 50% stanowiły osoby prowadzące jednoosobowe gospodarstwo domowe. Prawie 16% to rodziny z dziećmi. Nastąpił wzrost liczby rodzin z dziećmi o 22 rodziny (2008 – 75 rodzin, 2009 – 97 rodzin). Wśród ogółu rodzin z dziećmi rodziny niepełne stanowiły 25,77%. Rodziny emerytów i rencistów stanowiły 52,5 % ogółu klientów OPS. W większości były to osoby prowadzące samodzielne gospodarstwa domowe – 66,6% ogółu rodzin emerytów i rencistów

POWODY UDZIELANIA ŚWIADCZEŃ

Powody korzystania z pomocy społecznej

Powód trudnej sytuacji życiowej	2008		2009	
	Liczba rodzin	Liczba osób w rodzinach	Liczba rodzin	Liczba osób w rodzinach
Ubóstwo	54	108	39	75
Sieroctwo	1	1	0	0
Bezdomność	15	17	19	23
Potrzeba ochrony macierzyństwa	7	38	7	34
w tym: Wielodzietność	5	11	4	24
Bezrobocie	22	46	18	33
Niepełnosprawność	99	181	64	88
Długotrwała lub ciężka choroba	97	115	70	94
Bezradność w sprawach opieki – wychowawczych i prowadzenia gospodarstwa domowego - ogółem	40	78	81	173
W tym: rodziny niepełne	17	45	16	37
Rodziny wielodzietne	10	49	2	16
Przemoc w rodzinie	4	12	10	25
Potrzeba ochrony ofiar handlu ludźmi	-	-	0	0
Alkoholizm	19	29	12	24
Narkomania	1	1	1	1
Trudności w przystosowaniu do życia po opuszczeniu zakładu karnego	1	3	0	0
Brak umiejętności w przystosowaniu do życia młodzieży opuszczającej placówki opiekuńczo - wychowawcze	0	0	2	2
Trudności w integracji osób, które otrzymały status uchodźcy	0	0	0	0
Zdarzenie losowe	2	8	1	7
Sytuacja kryzysowa	3	6	1	4
Klęska żywiołowa lub ekologiczna	0	0	0	0

Art. 7 ustawy o pomocy społecznej wymienia podstawowe powody uprawniające do korzystania ze świadczeń pomocy społecznej. Na pierwszym miejscu znajduje się ubóstwo. Rodzina jest uznawana jako uboga w sytuacji, gdy jej dochód znajduje się poniżej progu dochodowego wyznaczanego przez tzw. kryterium dochodowe. Kryterium dochodowe określa art. 8 ustawy o pomocy społecznej, który wskazuje komu przysługuje prawo do świadczeń pieniężnych z pomocy społecznej. Kryterium dochodowe dla osób samotnie gospodarujących wynosi 477 zł. oraz 351 zł. na każdą osobę w rodzinie. Pomocą w formie świadczeń z pomocy społecznej w roku 2009 zostało objętych 39 rodzin (75 osób), gdzie występował problem ubóstwa. Rodziny takie zostały objęte pomocą w formie poradnictwa, pracy socjalnej oraz zasiłków na żywność, opłacenie świadczeń mieszkaniowych, leki, opał, odzież i obuwie.

Dominującą dysfunkcją, która występuje w rodzinach naszych klientów to bezradność w sprawach opiekuńczo – wychowawczych i prowadzenia gospodarstwa domowego. W tej kategorii mieszczą się rodziny z dziećmi oraz rodziny, gdzie z powodu niezaradności, wieku lub stanu zdrowia ich członkowie nie radzą sobie z prowadzeniem gospodarstwa domowego. Takich rodzin w roku 2008 było 81. W stosunku do roku 2008 nastąpił 100% wzrost. Rodziny te skorzystały z pomocy w formie pracy socjalnej, pomocy finansowej i usługowej oraz pobytu w ośrodkach wsparcia.

Następnym powodem korzystania ze świadczeń pomocy jest długotrwała lub ciężka choroba oraz niepełnosprawność. Pomimo, że w stosunku do roku 2008 nastąpił spadek ilości rodzin zgłaszających takie problemy to nadal jest to bardzo liczna grupa rodzin, do których kierowana jest pomoc. Rodziny, gdzie występuje ta dysfunkcja to przeważnie rodziny emerytów i rencistów. Korzystają one z poradnictwa specjalistycznego, pracy socjalnej, pomocy finansowej, usługowej i pobytu w naszych placówkach.

Wśród klientów OPS występują osoby bezdomne. W roku 2009 z pomocy Ośrodka skorzystało 19 rodzin (23 osoby), w których występował problem bezdomności. W stosunku do roku 2008 nastąpił wzrost o 26%.

Wśród rodzin korzystających ze świadczeń pomocy nastąpił wzrost rodzin, gdzie występował problem przemocy w rodzinie. W roku 2009 Ośrodek współpracował z 10 rodzinami z tym problemem. Rodziny te były objęte pomocą specjalisty pracy socjalnej ds. rodziny i psychologa. Współpracowano m.in. z policją i Dzielnicowym Zespołem Realizacji Programu Profilaktyki i Rozwiązywania Problemów Alkoholowych.

Pracownicy socjalni współpracowali też z osobami mającymi problem alkoholowy. Problem ten występował w 12 rodzinach, gdzie przebywały 23 osoby. W stosunku do roku 2008 liczba rodzin z problemem alkoholowym zmalała o 7 rodzin. Osoby takie korzystały z pomocy w formie pracy socjalnej, poradnictwa specjalistycznego, były kierowane do poradni odwykowych. W sytuacji braku współpracy pracownicy socjalni zawiadamiali Dzielnicowy Zespół Realizacji Programu Profilaktyki i Rozwiązywania Problemów Alkoholowych.

Istotnym problemem, mającym bardzo niekorzystny wpływ na życie rodziny jest bezrobocie. W roku 2009 z pomocy finansowej skorzystało 18 rodzin, gdzie występował problem bezrobocia. Zmniejszyła się ilość rodzin zgłaszających ten problem w stosunku do roku 2008 o 4 rodziny. Klienci bezrobotni byli kierowani do Urzędu Pracy, motywowani do aktywnego poszukiwania pracy. Praca socjalna polegała na przekonaniu osoby bezrobotnej do udziału w bezpłatnych szkoleniach oferowanych przez Urząd Pracy i organizacje pozarządowe. Aby efektywnie pomóc tej grupie klientów W roku 2009 Ośrodek uzyskał środki z europejskiego funduszu społecznego na realizację projektu systemowego w ramach POKL 7.1.1. „Promocja integracji społecznej”. W projekcie „Aktywizacja społeczna i rozwój kompetencji społecznych osób pozostających bez pracy w Dzielnicy Wilanów” wzięło udział 6 osób.

RODZAJE POMOCY MATERIALNEJ

Zasiłki celowe

Zgodnie z art. 39 ustawy o pomocy społecznej w celu zaspokojenia niezbędnej potrzeby życiowej osobie lub rodzinie może być przyznany zasiłek celowy. Zasiłek celowy może być przyznany w szczególności na zakup żywności, leków i leczenia, opał, odzieży, niezbędnych przedmiotów użytku domowego, drobnych remontów lub napraw, a także kosztów pogrzebu. W roku 2009 pomoc w formie zasiłku celowego otrzymały 82 rodziny. Z pomocy tej skorzystało łącznie 155 osób, członków tych rodzin. Wśród tych rodzin 43% posiadało dochód poniżej kryterium dochodowego.

Zasiłki celowe w 2009 roku.

Rodzaj świadczenia	Liczba osób którym przyznano świadczenie	Liczba świadczeń	Kwota świadczeń (w tym zadania własne + wkład własny do projektu EFS)	Liczba rodzin	Liczba osób w rodzinach
Zasiłki celowe ogółem	82	582	143 790	82	155
W tym zasiłki celowe specjalne	47	250	59 700	47	98

Cel na jaki została przyznana pomoc w formie zasiłku celowego i celowego specjalnego

Cel na jaki pomoc została przyznana	kwota świadczeń w zł.	liczba świadczeń	liczba świadczeniobiorców	Średnia wartość zasiłku w zł.
Zakup żywności	47 690	188	66	253,67
Zaspokojenie niezbędnych potrzeb	4 649	20	16	232,45
Koszty leczenia	5 764	31	19	185,94
Zakup odzieży	11 360	84	53	135,24
Wydatki związane z utrzymaniem mieszkania	Zakup opału	26 375	40	659,38
	czynsz	2 713	12	226,08
	Energia elektryczna i gaz	12 998	61	213,08
Artykuły szkolne	5 770	20	10	288,50
Kolonie letnie dla dzieci	4 765	12	6	397,08
Zakup sprzętu gospodarstwa domowego i pościeli	3 669	14	7	262,07
Inne m.in. zakup obuwia	7 910	71	45	111,41
Oplata turnusu rehabilitacyjnego	1 000	1	1	1 000,00
Remont mieszkania	3 037,00	4	4	759,25

Sprawienie pogrzebu – w roku 2009 nie wykonano ani jednego pogrzebu.

Zasiłki stałe i składki na ubezpieczenie społeczne

Zgodnie z art. 37 Zasiłek stały przysługuje pełnoletniej osobie samotnie gospodarującej lub osobie w rodzinie, niezdolnej do pracy z powodu u wieku lub całkowicie niezdolnej do pracy, jeżeli jej dochód jest niższy od kryterium dochodowego osoby samotnie gospodarującej lub kryterium dochodowego na osobę w rodzinie. Jest to świadczenie obowiązkowe.

Do 31 lipca 2009 roku wypłata zasiłków stałych należała do zadań zleconych z zakresu administracji rządowej realizowanych przez gminę. Od 1 sierpnia zgodnie z art. 17 ust 1 pkt. 19 ustawy o pomocy społecznej wypłata zasiłków stałych należy do zadań własnych gminy o charakterze obowiązkowym.

Zasiłki stałe w roku 2008

Rodzaj świadczenia	kwota świadczeń w zł.	liczba świadczeń	liczba świadczeniobiorców	Średnia wartość zasiłku w zł.
Zasiłek stały 1.01.2009 do 31.07.2009	49 344,15	131	24	376,67
Składka na ubezpieczenie społeczne za okres od 1.01.2009 do 31.07.2009	4 424,20	x	23	35
Zasiłek stały od 1.08.2009 do 31.12.2009	36 705,56	96	24	382,35
Składka na ubezpieczenie społeczne od 1.08.2009 do 31.12.2009	3 303,53	x	23	34

W roku 2009 z pomocy w formie zasiłku stałego skorzystały 24 osoby, 23 osobom przyznano składkę na ubezpieczenie zdrowotne. Jedna osoba posiadała ubezpieczenie jako członek rodziny.

Zasiłki okresowe

Zgodnie z art. 37 ustawy o pomocy społecznej zasiłek okresowy przysługuje w szczególności ze względu na długotrwałą chorobę, niepełnosprawność, bezrobocie, możliwość utrzymania lub nabycia uprawnień do świadczeń z innych systemów zabezpieczenia społecznego osobie samotnie gospodarującej, której dochód jest niższy od kryterium dochodowego osoby samotnie gospodarującej lub rodzinie, której dochód jest niższy od kryterium dochodowego rodziny.

Zasiłki okresowe w roku 2009

Rodzaj świadczenia	Kwota świadczeń	Liczba osób którym przyznano świadczenie	Liczba świadczeń	Liczba rodzin	Liczba osób w rodzinach
Zasiłki okresowe ogółem	4668	7	18	7	16
W tym: środki własne	2 334	x		x	x
dotacja	2 334	x		x	x

Średnia wartość zasiłku okresowego wyniosła – 259,33 zł.

Przyczyny przyznania zasiłku okresowego:

Przyczyny przyznania zasiłku okresowego	Liczba osób, którym przyznano świadczenie	Liczba rodzin	Liczba osób w rodzinach
Bezrobocie	3	3	9
Długotrwała choroba	2	3	3
Niepełnosprawność	2	2	4
Możliwość otrzymania lub nabycia uprawnień do świadczeń z innych systemów zabezpieczenia społecznego.	0	0	0

Obiady szkolne

W roku 2009 z pomocy w formie opłacania obiadów szkolnych skorzystało **24** dzieci, z czego **18** w szkołach podstawowych, **5** w gimnazjach, **1** w szkole średniej.

W roku 2009 pomoc w formie obiadów szkolnych dla dzieci uczących się była finansowana z dwóch źródeł. W ramach zadań własnych wydatkowano kwotę **9872,90 zł** dla **24** dzieci. Średnia wartość posiłku wynosiła **3** zł.

W ramach realizacji rządowego programu „Pomoc państwa w zakresie dożywiania” (zadanie finansowane jest dotacją celową z budżetu państwa na realizację zadań własnych) wydatkowano kwotę **7 074,60 zł**. Programem objęto 16 dzieci (do skorzystania z tej formy pomocy uprawnione są dzieci z rodzin, gdzie dochód nie przekracza 150% kryterium dochodowego określonego w art. 8 ustawy o pomocy społecznej). Średnia wartość posiłku wynosiła **3** zł.

Łączny koszt pomocy w formie opłacania obiadów w szkołach wyniósł **35 345,52 zł**.

Wypoczynek letni

W 2009 roku Ośrodek nie dokonał zakupu usługi w formie zorganizowanych kolonii letnich dla dzieci i młodzieży. Przed podjęciem decyzji dokonano rozpoznania potrzeb w tym zakresie. Skontaktowano się z rodzinami, gdzie wychowują się dzieci w wielu szkolnym i zapytano rodziców czy są zainteresowani skorzystaniem ze zorganizowanego przez OPS wypoczynku. W większości rodzice nie byli zainteresowani tą formą pomocy. Rodzice zapewniali dzieciom wypoczynek we własnym zakresie.

W ramach pomocy w zapewnieniu letniego wypoczynku dzieciom rodzinom udzielono pomocy finansowej w formie zasiłków celowych z tej formy pomocy skorzystało **6** rodzin (w tym **12** dzieci)

- **8** dzieci otrzymało pomoc z przeznaczeniem na częściowe lub całkowite pokrycie kosztów wyjazdu dzieci na kolonie lub obozy,

- **4** dzieci otrzymało pomoc finansową z przeznaczeniem na wyposażenie na wypoczynek letni zorganizowany przez opiekunów we własnym zakresie.

Łączna kwota przeznaczona na ten cel przez Ośrodek wyniosła **4.765,00** zł.

Paczki żywnościowo – świąteczne

W 2009 roku Ośrodek przygotował **65** paczek dla **51** rodzin na kwotę **15 516,94** zł. Paczki zawierały artykuły spożywcze i przemysłowe. Wartość jednej paczki wyniosła: dla osoby dorosłej **253,56** zł i dla dziecka **253,56** zł.

Wyposażenie szkolne

W 2009 roku Ośrodek wydatkował kwotę 5.770,00 zł. z przeznaczeniem na wyposażenie szkolne dla **20** dzieci. Średnia wartość zasiłku 288,50 zł.

Wydane decyzje administracyjne

W 2009 roku wydano 792 decyzje z czego:

- pobyt w DDSŚ ul. St. Kostki Potockiego 20	25 decyzji
- pobyt w DDSŚ ul. Kubickiego 17 m 13	26 decyzji
- pobyt w DD dla Seniorów ul. Lentza 35	31 decyzji
- obiady szkolne	25 decyzji
- usługi opiekuńcze	45 decyzji
- zasiłki okresowe	17 decyzji
- zasiłki stałe	27 decyzji
- zasiłki celowe i celowe specjalne	584 decyzje
- zasiłki celowe zwrotne	2 decyzje
- decyzje potwierdzające prawo do świadczeń opieki zdrowotnej	7 decyzji
- decyzje odmowne	0 decyzji

POMOC POZAMATERIALNA

Jednym ze świadczeń pomocy społecznej jest praca socjalna. Praca socjalna świadczona jest na rzecz poprawy funkcjonowania osób i rodzin w środowisku społecznym. Polega na pracy z osobami i rodzinami w celu rozwinięcia lub wzmocnienia ich aktywności i samodzielności życiowej. Praca socjalna świadczona jest bez względu na posiadany dochód.

W roku 2009 z pomocy w formie pracy socjalnej skorzystało łącznie **615** rodzin (**1115** osób).

Pomoc środowiskowa

Głównym celem pomocy społecznej jest umożliwienie osobom i rodzinom przezwyciężenie trudnych sytuacji życiowych i doprowadzenie ich do życiowej samodzielności i integracji ze środowiskiem. Realizacja tych celów odbywa się poprzez świadczenie pracy socjalnej oraz wspieranie klientów w formie świadczeń pieniężnych. Działania podejmowane przez pracowników socjalnych służyły wzmocnieniu klientów w odzyskaniu przez nich zdolności do prawidłowego funkcjonowania w społeczeństwie oraz na przygotowaniu warunków sprzyjających temu celowi.

Pracownicy socjalni podejmując pracę z rodziną diagnozowali jej sytuację oraz sporządzali plan pomocy, który umożliwiłby usamodzielnienie rodziny i tym samym pomógł rozwiązać główne problemy powodujące alienację społeczną doprowadzającą do zjawisk społecznie niepożądanych. Działania podejmowane w tym zakresie były bardzo zróżnicowane i dostosowywane do indywidualnej sytuacji klienta.

Praca socjalna jako forma wsparcia miała na celu przeciwdziałanie skutkom pojawiających się zagrożeń związanych z nieprawidłowym funkcjonowaniem rodziny lub jej członków. W ramach prowadzonej pracy socjalnej z osobami i rodzinami pracownicy socjalni podejmowali działania polegające na: wsparciu, towarzyszeniu, rzecznictwie na rzecz klienta, poradnictwie, rozszerzaniu kontaktów społecznych, edukacji w zakresie prowadzenia gospodarstwa domowego.

Ponadto w ramach pracy socjalnej pracownicy socjalni realizowali zadania polegające na:

1. Współpracy z pedagogami szkolnymi
2. Współpracy z kuratorami sądowymi
3. Kierowaniu wniosków osądu o wgląd w sytuację rodziny, umieszczenie w DPS bez zgody klienta
4. Interwencjach w zakresie procedury „Niebieskiej Karty” działań wszczynanych przy interwencjach domowych dotyczących przemocy w rodzinie, jest to pierwszy krok aby ofiara przemocy uzyskała wszechstronna i profesjonalna pomoc (założonych zostało 6 Niebieskich Kart)

Kontrakt socjalny to narzędzie wykorzystywane w ramach pracy socjalnej , które jest pisemną umową pomiędzy osobą korzystającą ze świadczeń pomocy społecznej a pracownikiem socjalnym, mającą na celu określenie sposobu współdziałania w rozwiązywaniu problemów osoby znajdującej się w trudnej sytuacji życiowej, umożliwieniu takiej osobie aktywizacji społeczno zawodowej oraz w przeciwdziałaniu wykluczeniu społecznemu. Kontrakt socjalny jest narzędziem pozwalającym zmobilizować do działania osobę lub rodzinę zainteresowaną rozwiązaniem problemów. W 2009 r. zawarto **9** kontraktów socjalnych. Kontrakty zawarte zostały po pełnym rozpoznaniu i ocenie sytuacji osoby lub rodziny. Kontrakt socjalny przewidywał wzajemne zobowiązania stron. Formułowanie zobowiązań poprzedzone zostało wnikliwą diagnozą środowiska. Uwzględnione zostały możliwości, potrzeby jak i ograniczenia klienta co pozwoliło na sformułowanie celów oraz działań jakie należało podjąć w celu ich osiągnięcia.

Praca socjalna według rejonów opiekuńczych

(dane statystyczne odnoszą się do klientów korzystających ze świadczeń pomocy społecznej)

Wysoki Wilanów

Teren obejmuje tzw. Wysoki Wilanów, są to osiedla Spółdzielni Mieszkaniowych, a także domy jednorodzinne. Mieszkają tutaj zarówno rodziny bardzo bogate i takie z przeciętnymi dochodami, które nie pozwalają na zaspokojenie wszystkich podstawowych potrzeb bytowych.

Osoby korzystające z pomocy OPS były przede wszystkim mieszkańcami Spółdzielni Mieszkaniowej „Osiedle Wilanów”. Na tym terenie zamieszkują osoby starsze mające problemy z prowadzeniem gospodarstwa domowego, osamotnione. W ramach pracy socjalnej otrzymały one pomoc w załatwieniu formalności związanych z leczeniem, wypełnieniem druków do różnych urzędów, załatwieniem drobnych napraw itp. Szczególne znaczenie miały same spotkania z pracownikiem socjalnym, możliwość podzielenia się swoimi problemami i radościami. Pomoc polegała także na spotkaniach z rodziną mieszkającą oddzielnie, zwróceniu uwagi na konieczność zainteresowania się sprawami matki czy ojca – pomimo, że starsze osoby same o to nie proszą. Kilka prowadzonych w ten sposób spraw zakończyło się zabraniem rodzica przez osoby zobowiązane, do ich gospodarstw domowych, inne starsze osoby wolały zamieszkać w prywatnych Domach Pomocy. Pracownik socjalny współpracował z osobami starszymi, których dzieci przebywają na stałe za granicą. Starsi rodzice nie zgadzają się na opuszczenie kraju, aby zamieszkać z dziećmi. Takie sprawy wymagały stałego monitorowania sytuacji bytowej tych osób, pozostawania w kontakcie z rodziną. Dotyczyło to osób, które miały zapewnioną opiekę we własnym zakresie lub jeszcze nie wymagających pomocy w formie usług opiekuńczych.

Na trudną sytuację bytową rodzin na tym terenie składało się kilka problemów tj. niepełnosprawność, długotrwała choroba, alkoholizm jednego z członków rodziny, przemoc domowa. Coraz częściej pojawiał się problem przemocy domowej, w tym przemocy psychicznej, którą trudno udowodnić. Rodziny, w których występuje przemoc psychiczna czy materialna zazwyczaj nie zgłaszają tych spraw na policję, nie chcą także korzystać z pomocy OPS, kojarząc ośrodek z ubóstwem i patologią związaną tylko z narkomanią i alkoholizmem. Nie chcą być kojarzone z pomocą społeczną. Zazwyczaj oczekują pomocy w formie poradnictwa prawnego i psychologicznego. Osoby te były kierowane do organizacji i instytucji, które udzielają specjalistycznej pomocy ofiarom przemocy. Osoby takie były też kierowane do psychologa z tut. OPS oraz do specjalisty pracy socjalnej ds. rodziny.

Innym problemem, z którym pracownik socjalny spotykał się na tym terenie było samotne macierzyństwo młodych kobiet, które mieszkały ze swoimi rodzicami i były od nich uzależnione materialnie. Nie korzystały z pomocy OPS obawiając się reakcji rodziców na obowiązujące procedury np. przeprowadzenie wywiadu środowiskowego w miejscu zamieszkania. Młode, samotne matki miały niskie wykształcenie, duże trudności ze znalezieniem pracy, osoby te nie chciały podnosić swojego wykształcenia, nawet jeśli miały takie możliwości. Udzielono im pomocy w formie pracy socjalnej tj. pomocy w zalezieniu miejsca dla dziecka w żłobku czy przedszkolu, wskazania ofert pracy, skierowania do Klubów Pracy, zwrócenia uwagi na konieczność zarejestrowania się w Urzędzie Pracy, gdzie mogły zostać zakwalifikowane na kursy dokształcające, nabyć nowe umiejętności. W pojedynczych przypadkach osoby te współpracowały z OPS lub same mając już pewne informacje podejmowały działania. Najczęściej jednak wycofywały się ze współpracy z pracownikiem socjalnym i nie podejmowały jakichkolwiek działań mających na celu poprawę ich sytuacji i częściowe usamodzielnienie się.

Teren Wilanowa Królewskiego, Niskiego i Augustówki charakteryzuje się dość niską zabudową, dominują nowe domy jednorodzinne, jednakże są tu też pozostałości starych domów i kamienic, w których mieszkają najstarsi mieszkańcy Wilanowa. Na tym terenie znajdują się również ogródki działkowe. Dominującym problemem tego rejonu Wilanowa były osoby bezdomne mieszkające na terenie ogródków działkowych przy ul. Łuczniczej i od strony ul. Augustówki oraz w pustostanie przy ul. Husarii i Wiertniczej. Łącznie na terenie ogródków działkowych, oraz przy ul. Wiertniczej i pustostanie przy ul. Husarii mieszkało **10** bezdomnych. Warunki mieszkaniowe osób bezdomnych były bardzo trudne, brak bieżącej wody, kanalizacji, elektryczności, domki ogrzewane były piecykami na węgiel tzw. kozą, kuchnią węglową lub piecykiem na naftę opalową.

Dwie rodziny z ogródków działkowych przy ul. Łuczniczej złożyły wnioski o przyznanie lokalu socjalnego, podobnie uczyniły dwie samotne osoby przebywające w pustostanie przy ul. Husarii. W drugiej części Wilanowa od strony granicy z Ursynowem na polu niedaleko ul. Orszady znajduje się kontener mieszkalny, w którym przebywał jeden bezdomny. Wszystkie osoby bezdomne z powodu swojej trudnej sytuacji lokalowej, finansowej i zdrowotnej (były wśród nich osoby niepełnosprawne, długotrwale chore) były objęte szczególną pomocą. W sezonie jesienno – zimowym otrzymały pomoc finansową na zakup opału (opał był im dostarczany bezpośrednio do miejsca zamieszkania), na zakup żywności, odzieży, obuwia, ciepłych kocy i leków. Osoby bezdomne były informowane na bieżąco o wolnych miejscach w noclegowniach i schroniskach warszawskich i podwarszawskich. Niestety osoby bezdomne wyrażały niechęć do przebywania w tego rodzaju placówkach. Osoby bezdomne były informowane o miejscach, gdzie mogą otrzymać pomoc żywnościową, w formie odzieży, obuwia, pralni, fryzjera, porady lekarskiej i prawnej. Jak co roku Ośrodek informował Straż Miejską o miejscach przebywania wilanowskich bezdomnych, która w ramach swojego działania szczególnie w godzinach popołudniowych, wieczornych a nawet nocą, w okresie silnych mrozów sprawdzała czy osoby bezdomne wymagały pomocy. W razie potrzeby mogły zostać przewiezione do noclegowni. Jedna z osób bezdomnych z powodu długotrwałej choroby i niepełnosprawności została zakwalifikowana do Domu Pomocy Społecznej. W chwili obecnej oczekuje na zwolnienie się miejsca w DPS w Makowie Mazowieckim.

W roku 2009 pojawiały się osoby bezdomne przebywające nielegalnie na terenie ogródków działkowych (bez umowy dzierżawy z właścicielami działek). Były to osoby nie mające dokumentów, uzależnione od alkoholu i innych środków odurzających. Pracownik socjalny pomagał skontaktować się z rodziną, udostępniał telefon, informował jak i gdzie wyrobić dowód osobisty, zrobić za darmo zdjęcie itp. W razie konieczności kontaktował się ze Strażą Miejską w celu przewiezienia osoby bezdomnej do noclegowni lub schroniska. Osoby bezdomne nielegalnie przebywające na działkach z reguły przebywały tam krótko lub w kilkutygodniowych odstępach i nie przebywały stale na terenie Wilanowa.

Poza problemem bezdomności na w/w terenie występował problem bezrobocia. W 2009 roku pracownik socjalny współpracował z 9 osobami bezrobotnymi, cztery z nich były zarejestrowane w Urzędzie Pracy jako osoby bezrobotne bez prawa do zasiłku. Dwie osoby bezrobotne z tego terenu zakwalifikowano do udziału w projekcie „aktywizacja zawodowa i rozwój kompetencji społecznych osób pozostających bez pracy w Dzielnicy Wilanów”, w ramach którego osoby bezrobotne ukończyły kursy zawodowe i w związku z tym stały się bardziej atrakcyjne na rynku pracy.

Przyczyny pozostawania bez pracy były bardzo różne. M. in. była to choroba alkoholowa, brak wymaganych kwalifikacji zawodowych, wiek, problemy zdrowotne. Wszystkie osoby bezrobotne zostały objęte pomocą finansową z przeznaczeniem na leki, odzież obuwie, żywność i pracą socjalną, która polegała na wspieraniu i motywowaniu do intensywnego

poszukiwania pracy. Ponadto osobom bezrobotnym nie posiadającym telefonu lub w będącym w bardzo trudnej sytuacji finansowej udostępniono telefon i prasę z ofertami pracy. Kontaktowano się bezpośrednio z pracodawcami, którzy składali oferty zatrudnienia. Udostępniano adresy pracodawców, którzy wyrażali chęć zatrudnienia osób niepełnosprawnych (wśród osób bezrobotnych na tym terenie były dwie osoby niepełnosprawne zarejestrowane w UP jako poszukujące pracy).

Innym problemem rejonu Wilanowa Niskiego, Królewskiego, Augustówki i ul. Wiertniczej z przyległościami są niepełnosprawni seniorzy, którzy z powodu długotrwałej choroby, niepełnosprawności i podeszłego wieku wymagają pomocy usługowej i finansowej. Na w/w terenie pracownik socjalny współpracował z 8 osobami – seniorami posiadającymi orzeczenie o niepełnosprawności. Wszystkie osoby starsze, niepełnosprawne, samotne zostały objęte pomocą usługową, finansową i pracą socjalną. W razie potrzeby kierowani byli do Domu Pomocy Społecznej.

Praca socjalna polegała na informowaniu o możliwościach uzyskania pomocy finansowej z innych niż pomoc społeczna źródeł, motywowaniu do systematycznych wizyt lekarskich, zamawianiu tych wizyt, kontaktowaniu się z lekarzem rodzinnym, kontaktowaniu się z agencją usług opiekuńczych w sprawie jakości wykonywanych usług opiekuńczych, kontaktowaniu się z opiekunkami, rodziną i księdzem (na życzenie klienta), rozmowach wspierających.

Osobom mającym trudności finansowe udzielano pomocy w postaci zasiłków celowych i celowych specjalnych na żywność, odzież, obuwie, realizację recept. Pomoc ta w szczególności kierowana była do osób niepełnosprawnych posiadających dochód poniżej kryterium dochodowego lub rodzin z niewielkim dochodem, w następnej kolejności do osób, które miały dochód powyżej kryterium dochodowego, który nie wystarcza na wykupienie drogich leków.

Ponadto na w/w terenie pracownik socjalny współpracował z osobami samotnie wychowującymi dzieci. Głównym problemem tych rodzin były trudności finansowe (niskie zarobki matki, brak pomocy ze strony ojca, ze strony rodziny), samotne macierzyństwo, doświadczanie w przeszłości przemocy domowej, wysokie koszty utrzymania mieszkania lub najmu, wzrost cen odzieży dziecięcej i artykułów spożywczych. Ogółem samotnym matkom z terenu Wilanowa Niskiego, Królewskiego, rejonu Augustówki i ul. Wiertniczej i części miasteczka Wilanów w 2009 r. przyznano pomoc w formie obiadów szkolnych, dofinansowania do wycieczki letniej, pomocy na zakup podręczników i art. szkolnych oraz w formie zasiłków celowych specjalnych z przeznaczeniem na zakup odzieży i obuwia, opłacenie rachunku za gaz. W ramach pracy socjalnej klientki były informowane o przysługujących im uprawnieniach, o możliwości kontaktu z psychologiem OPS, specjalistą do spraw rodziny, prawnikiem OPS, o prawach do zaliczki alimentacyjnej. Były motywowane do wystąpienia o alimenty. Pracownik socjalny rozmawiał o problemach wychowawczych oraz kontaktował się z pedagogiem szkolnym w sprawie sytuacji szkolnej dziecka.

Na w/w terenie zamieszkują też rodziny ubogie. Klientami Ośrodka jest 10 rodzin zamieszkujących na tym terenie posiadających dochód poniżej kryterium dochodowego. Były to w większości osoby niepełnosprawne mające uprawnienia do otrzymywania zasiłku stałego.

Teren Powsina, Powsinka, Kępa Latoszkowa, Zamość, Lisy, Zawady, Bartyki

Teren ten to głównie domki jednorodzinne oraz gospodarstwa rolne. Teren skupia rodziny z dziećmi, w tym wielodzietne i niepełne oraz osoby starsze, samotne. Wiele rodzin z dziećmi jest niewydolnych wychowawczo. Rodzice nie mając odpowiednich wzorców z rodzin pochodzenia nie umieją właściwie komunikować się ze swoimi dziećmi. Z pomocy finansowej korzystało 16 rodzin z dziećmi, głównie na częściowe pokrycie kosztów wyjazdu na kolonie letnie lub pokrycia kosztów posiłku w szkole. Pomocą w formie posiłku dla dzieci w szkole i przedszkolu – po weryfikacji list uczniów przesłanych przez szkoły i rodzin, które same zgłosiły się do OPS zostało objętych sześć rodzin, w tym 18 dzieci. dwie rodziny są niepełne.

Praca socjalna polegała na uczeniu rodziców właściwych postaw rodzicielskich, wskazywaniu potrzeb dziecka w rodzinie, wykazywaniu konieczności dbałości o ich rozwój fizyczny i psychiczny, pomocy w sytuacjach konfliktowych, motywowaniu do podjęcia pracy przez oboje lub jedno z rodziców.

Osoby korzystające z pomocy OPS były przede wszystkim mieszkańcami domków jednorodzinnych. Były to osoby starsze mające problemy w prowadzeniu gospodarstwa domowego. Sytuacja osób starszych była stale monitorowana. Pracownik socjalny pozostawał w kontakcie z rodziną. W większości osoby, te miały zapewnioną opiekę we własnym zakresie lub jeszcze nie wymagały pomocy w formie usług opiekuńczych.

Osoby starsze i niepełnosprawne z tego terenu w ramach pracy socjalnej były objęte niezbędnym wsparciem. W zależności od sytuacji i wskazań lekarskich osobom tym proponowana była pomoc w formie usług opiekuńczych, ośrodków wsparcia, domów pomocy społecznej. Pracownik socjalny skompletował i dostarczył dokumenty niezbędne do ubiegania się o pomoc ze środków PFRON na dofinansowanie likwidacji barier architektonicznych.

Na tym terenie poważnym problemem było nadużywanie alkoholu przez jednego lub oboje rodziców a także spożywanie alkoholu przez młodzież. Odczuwalny jest brak miejsca spotkań młodzieży - świetlicy lub klubu, gdzie można spędzać wolny czas. Na tym terenie występował duży problem z młodzieżą wczesnoszkolną - problemy w nauce, agresja rówieśnicza.

Rodziny korzystające z pomocy OPS często charakteryzowały się niskim wykształceniem i bezradnością w prowadzeniu gospodarstwa domowego. Praca socjalna polegała na wskazywaniu konieczności racjonalnego gospodarowania posiadanymi środkami finansowymi i na uświadamianiu potrzeby dbałości o higienę i estetykę otoczenia. Ponadto prowadzona była praca socjalna mająca na celu motywowanie dorosłych członków rodziny do podejmowania działań mających na celu poprawę sytuacji rodziny np. szukanie lepiej płatnej pracy.

Charakteryzując osoby i rodziny korzystające z pomocy z tego terenu należy zwrócić uwagę, że część naszych klientów dziedziczy biedę. Charakteryzują się bezradnością, niechęcią do zmiany swojej sytuacji, biernością. Z tymi rodzinami pracuje się bardzo trudno, wymaga to wiele cierpliwości i konieczności stałego kontaktu. Poza niezbędną pomocą finansową konieczne było utrzymywanie stałego kontaktu, monitorowanie sytuacji rodziny, motywowanie do zmiany, rozmowy wspierające. W rodzinach rolniczych głównym problemem jest coraz częstsze zadłużenie w KRUS i pracownik socjalny pełnił rolę negocjatora pomiędzy klientem a ubezpieczycielem w sprawie zasad spłaty zadłużenia.

Poważnym problemem tego terenu był alkoholizm wśród młodzieży i dorosłych, pracownik socjalny współpracował z Dzielnicowym Zespołem Rozwiązywania Problemów Alkoholowych, gdzie były kierowane osoby mające ten problem.

Na tym terenie z różnych form pomocy stale korzystało 57 rodzin.

Na tym terenie przebywało 11 osób bezdomnych – przy ulicach Przekorna /baraki/, Ruczaj /opuszczonym domu/ oraz przy ul. Glebowej. Osoby te w 2009 roku nie korzystały z pomocy finansowej jedynie z pracy socjalnej, która polegała na pomocy w poszukiwaniu pracy i w wypełnieniu kwestionariuszy do otrzymania dowodu osobistego. Dwie osoby skorzystały z pomocy radcy prawnego w tut. OPS. Na bieżąco była monitorowana sytuacja osób bezdomnych przez pracownika socjalnego, który współpracuje ze strażą miejską w celu zabezpieczenia potrzeb osób bezdomnych. Przyczynami ich bezdomności jest alkoholizm, porzucenie rodziny.

Inne

Kombatanci

W 2009 roku na podstawie wydawanych przez ośrodek 5 postanowień dotyczących zasadności udzielenia pomocy pieniężnej przez kierownika Urzędu do spraw Kombatantów i osób Represjonowanych 4 osoby otrzymały zawnioskowaną pomoc, 1 osoba zrezygnowała z ubiegania się o pomoc i wydane zostało postanowienie o umorzeniu postępowania.

Wydawanie decyzji potwierdzających prawo do świadczeń opieki zdrowotnej finansowanych ze środków publicznych.

Do OPS wpłynęło 9 wniosków z prośbą o przeprowadzenie wywiadów środowiskowych w celu wydania decyzji dotyczącej przyznania prawa do świadczeń opieki zdrowotnej. Po rozpoznaniu sytuacji wydano 8 decyzji administracyjnych w tym 1 umarzającą postępowanie. Przeprowadzono 3 wywiady środowiskowe, 2 sprawy przekazano do innego ośrodka zgodnie z przynależnością terytorialną.

Działania na rzecz dziecka i rodziny w ramach pomocy specjalistycznej.

W roku 2009 nastąpiła zmiana pracownika zajmującego się pomocą specjalistyczną na rzecz dziecka i rodziny. Do 30.06.2009 r. tą problematyka zajmował się specjalista ds. rodziny. Pracownik zajmujący to stanowisko rozwiązał umowę o pracę. Od 1.07.2009 r. zadanie to wykonuje specjalista pracy socjalnej ds. rodziny. W ramach swoich kompetencji specjalista pracy socjalnej ds. rodziny podejmował działania na rzecz poprawy funkcjonowania rodzin wieloprotblemowych, szczególnie w zakresie zabezpieczenia funkcjonowania dziecka w rodzinie.

Do zadań specjalisty pracy socjalnej ds. rodziny należało w szczególności:

1. Wspieranie pracowników socjalnych w ustalaniu sytuacji życiowej rodzin z dziećmi.
2. Wspieranie pracownika socjalnego w sprawach wymagających zaangażowania innych instytucji takich jak: Sąd, Prokuratura, Policja itp.
3. Udzielanie poradnictwa dla rodzin doświadczających przemocy domowej
4. Pomoc w przezwyciężaniu trudności w sprawowaniu prawidłowej opieki i wychowaniu dzieci.
5. Współpraca z instytucjami i organizacjami pozarządowymi działającymi na rzecz rodziny.
6. Podejmowanie działań w ramach interwencji kryzysowej, w szczególności wynikających z zagrożenia bezpieczeństwa dzieci.
7. Udzielanie informacji w zakresie form pomocy na rzecz dziecka i rodziny.

W roku 2009 pomocą specjalisty pracy socjalnej ds. rodziny objęto 27 rodzin (93 osoby).

Przemoc w rodzinie.

W roku 2010 prowadzonych było 5 Niebieskich Kart, w tym trzy zostały założone w ostatnim kwartale 2009 r. W rodzinach tych było 21 osób, w tym 8 dzieci. Rodziny te doświadczały przemocy fizycznej, psychicznej i ekonomicznej. Podłożem występowania przemocy domowej w tych rodzinach był alkoholizm sprawcy, zaburzenia psychiczne, zaburzenia osobowości oraz niewłaściwe postawy wyniesione z rodzin generacyjnych. Z rodzinami prowadzona była praca socjalna polegająca na:

- monitorowaniu sytuacji rodzinnej,
- współpracy z członkami rodzin, także dalszymi tj. rodzice, teściowie, rodzeństwo,
- współpracy z psychologiem w OPS,
- w jednym przypadku zabezpieczono miejsca w Ośrodku Interwencji Kryzysowej,
- tworzeniu z ofiarami przemocy domowej „planów bezpieczeństwa”,
- interwencjach z policją,
- włączeniu do pracy na rzecz rodziny pedagogów szkolnych, Ośrodka Terapeutycznego „Goplańska”
- złożeniu wniosku do sądu rodzinnego o wgląd w sytuację rodziny,
- opiniowaniu sytuacji rodzinnych w sprawach toczących się w sądach rodzinnych i sądzie okręgowym,
- występowaniu w charakterze świadka w sądzie.

Problemy opiekuńczo – wychowawcze.

Z powodu występowania w rodzinach problemów opiekuńczo – wychowawczych pomocą specjalisty objętych było 9 rodzin (34 osoby, w tym 11 dzieci).

Do powodów występowania problemów opiekuńczo – wychowawczych w tych rodzinach można zaliczyć:

- niewydolność wychowawczą rodziców tj. brak umiejętności wychowawczych,
- alkoholizm, używanie środków odurzających przez rodzica,
- długotrwałe nie podejmowanie pracy zawodowej,
- konflikt rodzinny np. nowy związek małżeński matki,
- zagrożenie przemocą domową,
- wiek matki (matka nieletnia),
- ciężę osoby nieletniej.

Rodzinom tym udzielono pomocy w formie:

- pracy socjalnej z rodziną polegającej na znalezieniu podłoża problemów opiekuńczo – wychowawczych, wspólne ustalenie planu pomocy mającego na celu poprawę funkcjonowania członków rodziny, wzajemnych relacji wewnątrz rodziny,
- włączeniu do pracy z tymi rodzinami psychologa OPS, ustalanie zintegrowanego planu pomocy
- asystowanie rodzicom w spotkaniach z wychowawcami dzieci, pedagogami szkolnymi, dyrektorem szkoły,
- ścisła współpraca z kuratorem zawodowym – szybkie podejmowanie działań

- skierowanych na poprawę funkcjonowania rodziny,
- opiniowanie sytuacji rodzinnej do toczących się spraw w sądach,
 - współpraca z sądem rodzinnym w sprawie konieczności zabezpieczenia opieki dzieciom w rodzinie zastępczej,
 - poradnictwo socjalne polegające na pomocy w pisaniu wniosków do sądu rodzinnego,
 - umieszczenie na liście osób rezerwowych do projektu współfinansowanego z EFS,
 - asystowanie rodzinie w podejmowanych przez nią działaniach.

Praca socjalna z innymi rodzinami pozostającymi w trudnej sytuacji życiowej.

Konieczną pomocą zostały objęte 3 dorosłe osoby - 2 rodziny.

Powody pozostawania w trudnej sytuacji życiowej:

- zdiagnozowane zaburzenie psychiczne, w jednym przypadku niechęć podjęcia leczenia co doprowadziło do powstawania konfliktów międzysąsiedzkich,
- upośledzenie umysłowe.

Formy udzielonej pomocy:

- ścisła współpraca z Instytutem Psychiatrii i Neurologii, Zespołem Leczenia Domowego (psychiatra, psycholog) polegająca na wspólnym wejściu w środowisko,
- uzgadnianie z psychiatrą terminów wizyt lekarskich domowych, wspólne omawianie aktualnej sytuacji osób chorych, uzgadnianie dalszych działań na ich rzecz,
- umieszczenie osoby upośledzonej w DPS, na czas hospitalizacji opiekuna, asystowanie przy przewiezieniu do DPS
- asystowanie podczas konsultacji w szpitalu,
- utrzymywanie kontaktu z członkami rodziny dalszej, którzy mogą swoją obecnością zwiększyć poczucie bezpieczeństwa osób chorych hospitalizowanych czy przebywającej w DPS,
- monitorowanie sytuacji osób hospitalizowanych czy przebywającej w DPS poprzez kontakt z pracownikami tych placówek i osobiste odwiedziny.

Rodziny zastępcze.

Na terenie naszej dzielnicy było 11 rodzin zastępczych (36 osób, w tym 11 dzieci umieszczonych postanowieniem sądu rodzinnego, 5 dzieci biologicznych osób pełniących funkcję rodziny zastępczej). W dwóch rodzinach prowadzony jest program usamodzielnienia osób pełnoletnich, które wcześniej pozostawały w tej formie opieki zastępczej. Spośród 11 rodzin zastępczych 2 rodziny są niespokrewnione z dzieckiem. Rodziny te nie wymagały pomocy finansowej ze strony OPS.

Rozpoznane problemy :

- trudności związane z relacjami pomiędzy rodzicem zastępczym, a rodzicem biologicznym dziecka, których podłożem zazwyczaj jest brak wiedzy osób pełniących funkcje rodziny zastępczej o przysługującym im prawach i obowiązkach względem dziecka, konfliktami wewnątrz rodzinnymi dot. rodzin spokrewnionych,
- frustracja rodziców zastępczych związana ze sprawowaniem opieki, przedłużającymi się postępowaniami sądowymi dotyczącymi dziecka, odebrania czy przywrócenia praw

- rodzicielskich biologicznym rodzicom,
- brak umiejętności rodziców zastępczych w nawiązaniu prawidłowych relacji z dorastającym dzieckiem czy już pełnoletnim wychowankiem dot. relacji: dziadkowie – wnuki,
- zagrożenie wystąpieniem przemocy domowej, gdzie sprawcą może być osoba usamodzielniana,
- zagrożenie rozpadem związku małżeńskiego rodziców zastępczych,
- problemy opiekuńczo – wychowawcze najczęściej związane z określeniem przez rodzica zastępczego granic postępowania, zachowania dziecka umieszczonego w rodzinie.

Formy udzielonej pomocy:

- poinformowanie o przysługujących prawach i obowiązkach, wskazanie stowarzyszeń, fundacji działających na rzecz rodzin zastępczych,
- włączenie do pracy z rodzinami zastępczymi psychologa OPS, min. poprowadzenie mediacji w rodzinie gdzie istniało duże prawdopodobieństwo wystąpienia przemocy domowej,
- zabezpieczenie koniecznej pomocy w nauce języków obcych dzieciom w jednej rodzinie,
- każda z rodzin zastępczych otrzymała propozycję udziału w Projekcie „Ursynów dla rodzin zastępczych 2009” . Na udział zdecydowały się 3 rodziny,
- zabezpieczenie transportu niepełnosprawnemu rodzicowi zastępczemu i dziecku biorącym udział w Projekcie,
- pomoc w napisaniu wniosku do sądu o rozpoznanie sytuacji zdrowotnej matki biologicznej, która jest osobą zaburzoną psychicznie nie podejmująca leczenia,
- zaproponowanie udziału 4 wychowankom udziału w programie „ Wehikuł Usamodzielnienia” prowadzonego przez Fundację Robinson Crusoe przy współpracy WCPR,
- pomoc w wyrównaniu braków edukacyjnych (przeniesienie dziecka z I klasy do klasy „0”),
- skierowanie kuratora zawodowego do rodzin, które wymagały pomocy prawnej związanej z sytuacją rodzinną, np. rodzic zastępczy sprawował opiekę nad wnukiem pozostając kuratorem rodzica biologicznego dziecka,
- kontakt z sądem rodzinnym w sprawie toczącego się postępowania, omawianie bieżących problemów i spraw zgłaszanych przez rodzinę podczas wizyt w środowisku.

Trzy rodziny zastępcze brały udział w Projekcie „Ursynów dla rodzin zastępczych 2009” realizowanym na terenie Dzielnicy Ursynów m. st. Warszawy przy współpracy Ośrodka Pomocy Społecznej Dzielnicy Wilanów m. st. Warszawy, Sądu Rodzinnego i Nieletnich, WCPR, wydziału Spraw społecznych i zdrowia, Urzędu Dzielnicy Wilanów m. st. Warszawy. W ramach projektu rodziny skorzystały z warsztatów dla rodziców zastępczych, wyjść integracyjnych, udziału w grupach wsparcia, w warsztatach dla dzieci indywidualnych konsultacji psychologicznych. Z projektu skorzystały 3 rodziny. (8 osób, w tym 3 dzieci).

Praca socjalna w projekcie:

- każda rodzina otrzymywała co miesiąc harmonogram spotkań z podziałem na konsultacje, warsztaty, wyjścia integracyjne, grupy wsparcia,
- dokonywanie ustaleń z każdą rodziną ich udziału w konkretnych zajęciach, wynikało to

- np. z konieczności wcześniejszego zabezpieczenia ilości miejsc dla uczestników,
- współpraca z koordynatorami projektu, pracownikami OPS Ursynów.

Poradnictwo specjalistyczne.

W Ośrodku realizowana jest pomoc w formie poradnictwa specjalistycznego: prawnego, psychologicznego, rodzinnego.

Z poradnictwa prawnego skorzystało **17** rodzin. Porad prawnych udzielono z zakresu prawa rodzinnego i opiekuńczego oraz prawa lokalowego. Udzielona została pomoc w sporządzaniu pism procesowych.

Z poradnictwa rodzinnego skorzystało **27** rodzin. Poradnictwa udzielał specjalista pracy socjalnej ds. rodziny. Polegało ono na informowaniu rodzin o przysługujących im uprawnieniach, o placówkach specjalistycznych, procedurach w postępowaniu sądowym itp.

Z poradnictwa psychologicznego skorzystało **21** rodzin. Od 1.09.2009 r. w Ośrodku jest zatrudniony psycholog na pół etatu (na tyle pozwoliły możliwości finansowe).

Psycholog wspomaga rodziny mające różnorodne problemy, w tym;

- opiekuńczo – wychowawcze,
- konflikty w rodzinie,
- relacje małżeńskie,
- przemoc w rodzinie,
- trudności opiekuńczo – wychowawcze,
- trudności szkolne,
- uzależnienia,
- inne (samotność, brak akceptacji choroby, niepełnosprawności).

IX. POMOC USŁUGOWA

Usługi opiekuńcze zgodnie z ustawą o pomocy społecznej przysługują osobie samotnej, która z powodu wieku, choroby lub innych przyczyn wymaga pomocy innych osób, a jest jej pozbawiona. Usługi opiekuńcze przysługują także osobie, która wymaga pomocy innych osób, a rodzina, a także wspólnie niezamieszkujący małżonek, wstępni, zstępni nie mogą takiej pomocy zapewnić. Usługi opiekuńcze obejmują pomoc w zaspokajaniu codziennych potrzeb życiowych, opiekę higieniczną, zaleconą przez lekarza pielęgnację oraz w miarę możliwości zapewnienie kontaktów z otoczeniem.

Pomoc usługową realizowała na podstawie umowy OPS z Agencją Służby Społecznej B. Kościelak. Usługi były realizowane prawidłowo i zgodnie z umową. Realizowana pomoc obejmowała usługi opiekuńczo – gospodarcze i w ich zakres wchodziło m.in. robienie zakupów, przygotowywanie posiłków, sprzątanie, drobne zabiegi pielęgnacyjne, załatwianie spraw urzędowych spacerów oraz usługi specjalistyczne pielęgnacyjno – opiekuńcze, których zakres obejmował kąpiel chorego w łóżku, sianie łóżka, zmian e bielizny pościelowej, zapobieganie i pielęgnację odleżyn, usprawnianie chorego w łóżku, pomoc w załatwianiu potrzeb fizjologicznych, zmiana pampersów, podawania leków i inne zabiegi pielęgnacyjne zlecone przez lekarza. Usługi realizowały osoby posiadające odpowiednie przygotowanie merytoryczne.

W 2009 roku pomocą w formie usług opiekuńczych zostało objętych **18** osób. W tym pomocą w formie usług opiekuńczych – gospodarczych zostało objętych **17** osób (2594 godziny)

i pielęgnacyjno – higienicznych 7 osób (914 godzin).

Koszt 1 godziny usług opiekuńczych - gospodarczych wynosił – 10,00 zł.

Koszt 1 godziny usług opiekuńczych – pielęgnacyjno - higienicznych wynosił – 12,00 zł.

Wśród osób, które korzystały z pomocy usługowej 3 osoby ponosiły pełną odpłatność za usługi, 1 osoba była całkowicie zwolniona z ponoszenia odpłatności, 1 osoba nie ponosiła odpłatności zgodnie z obowiązującą tabelą.

13 osób ponosiło odpłatność za wykonywane usługi zgodnie z obowiązującą tabelą.

W roku 2009 w 9 przypadkach pomoc w formie z przyznanych usług opiekuńczych została wstrzymana z następujących przyczyn:

- zgon klienta - 5 osób
- opieka przejęta przez rodzinę – 1 osoba
- rezygnacja na własną prośbę – 2 osoby
- poprawa stanu zdrowia – 1 osoba

Łączny koszt usług opiekuńczych w roku 2009 wyniósł 32 605,60 zł.

VIII. DZIAŁALNOŚĆ OŚRODKÓW WSPARCIA PROWADZONYCH PRZEZ OPS

ŚRODOWISKOWY DOM SAMOPOMOCY Nr 1

Ośrodek Wsparcia dla osób niepełnosprawnych intelektualnie ul. Kubickiego 17 m 13

Środowiskowy Dom Samopomocy w Warszawie jest filią Ośrodka Pomocy Społecznej Dzielnicy Wilanów m.st. Warszawy. Środowiskowy Dom istnieje od 15.01.1996r i jest przeznaczony dla osób dorosłych niepełnosprawnością intelektualną i schorzeniami współistniejącymi. ŚDS ma na celu udzielanie wsparcia społecznego i terapeutycznego oraz rehabilitację osobistą i społeczną uczestników, realizowaną poprzez podtrzymywanie i rozwijanie ich zaradności życiowej, umiejętności społecznych i podtrzymywanie relacji ze środowiskiem. Placówka do końca października 2009 funkcjonowała przy ul. Królowej Marysieńki 21/70. Od listopada 2009 Dom działa przy ul. Kubickiego 17 lok. 13.

Charakterystyka uczestników. ŚDS jest przeznaczony dla 15 uczestników. Na dzień 31.12.2009 placówka liczyła 10 uczestników. W trakcie roku zakwalifikowanych było 13 uczestników. W roku 2009 zmniejszyła się liczba uczestników. Dwie osoby wyprowadziły się, jedna podjęła zatrudnienie, jedna zrezygnowała z przyczyn rodzinnych. Przyjęto dwóch nowych uczestników.

Struktura uczestników z uwagi na stopień niepełnosprawności (stan na 31.XII.2009 r.)

Stopień niepełnosprawności wg. orzeczenia o stopniu niepełnosprawności.	Liczba osób
Lekki stopień niepełnosprawności (dawna III grupa)	-
Umiarkowany stopień niepełnosprawności (dawna II grupa inwalidzka)	2
Znaczny stopień niepełnosprawności (dawna I grupa inwalidzka)	8

Wśród uczestników placówki przeważają osoby ze znacznym stopniem

niepełnosprawności. Są to osoby wymagające pomocy osób trzecich w funkcjonowaniu społecznym.

Struktura uczestników ze względu na stopień upośledzenia umysłowego (stan na 31.XII.2009 r.)

Stopień upośledzenia umysłowego	Liczba osób
lekki	2
umiarkowany	5
znaczny	3
głęboki	-

Z uwagi na zróżnicowanie uczestników ze względu na poziom dysfunkcji intelektualnej konieczne było dostosowywanie oddziaływań terapeutycznych do indywidualnych potrzeb naszych klientów.

Podział ze względu na wiek i płeć (stan na 31.XII.2009 r.)

Wiek uczestników	Kobiety	Mężczyźni
18 - 25	-	1
26 - 35	3	5
36 - 50	-	1
51 - 60	-	-
61 i więcej	-	-
Łącznie	3	7

W placówce przeważali młodzi mężczyźni w wieku 26 – 35 lat.

Zajęcia terapeutyczne :

1. Jedną z podstawowych form zajęć realizowanych w placówce jest **trening umiejętności społecznych i interpersonalnych**, który ma na celu:

- kształtowanie świadomego komunikowania się werbalnego (umiejętność prawidłowego odnoszenia się do innych ludzi),
- doskonalenie umiejętności radzenia sobie w życiu codziennym, rozwijanie samodzielności w zakresie podstawowych funkcji fizjologicznych, jedzenia, korzystanie z toalety, mycia się,
- kształtowania rozwoju intelektualnego poprzez rozwijanie umiejętności takich jak czytanie, pisanie, liczenie, malowanie,
- kształtowanie rozwoju emocjonalnego, poprzez uczenie samokontroli w sytuacjach zabawy i pracy.

Na terenie placówki realizowano:

2. **Zajęcia muzyczne - muzykoterapia.** Muzykoterapia jest to jedna z form terapii sztuką. Charakteryzuje się wykorzystaniem muzyki jako środka oddziaływania

- zwłaszcza na emocjonalną sferę osobowości uczestników. Uczyli się piosenek i powtarzali już wcześniej poznane.
3. **Zajęcia plastyczne** – Są to zajęcia szczególne, pozwalające na rozwijanie zdolności i kompensację niedoborów rozwojowych przez pracę na mocnych stronach jednostki. pełnią szczególną rolę, gdyż dzięki nim uczestnicy gromadzą doświadczenia poznawcze i twórcze, wykorzystują swoją ekspansję i percepcję otaczającego ich świata.
 4. **Biblioterapia** – terapia przez baśń, jest to terapia oddziaływań na psychikę uczestników poprzez odpowiednio dobraną literaturę. W przypadku naszych uczestników są to bajki, baśnie czy wiersze.
 5. **Teatroterapia** - Formy teatralne wykorzystywane w naszym Domu to inscenizacja, drama, teatr cieni.
 6. **Zajęcia relaksacyjne** - polegają na słuchaniu muzyki relaksacyjnej (przeważnie różnych pięciu utworów) w wygodnych pozycjach, z zamkniętymi oczami, głęboko oddychając. Zajęcia te mają na celu odprężenie psycho – fizyczne, rozwijanie wyobraźni oraz zachęcanie podopiecznych do opowiadania o swoich wrażeniach na forum grupy.
 7. **Gimnastyka** - Dwa razy w tygodniu w naszej placówce prowadzona jest gimnastyka. Są to ćwiczenia na sprzęcie rehabilitacyjnym : rower, step per, ćwiczenia oddechowe, ćwiczenia rozciągające. Celem tych zajęć jest usprawnianie fizyczne podopiecznych, zachęcanie do zdrowego spędzania czasu wolnego. Co dwa tygodnie jeździmy do Boowling Center do galerii Mokotów grać w kręgle.
 8. **Terapia poprzez pracę i przebywanie w ogrodzie.** Uczestnicy bardzo lubią wykonywać różne prace w ogródku np. pielnić, przycinać krzewy, sadzić kwiaty, kosić trawę, grabić, podlewać rośliny. Podczas ciepłych dni zajęcia odbywają się w ogródku. Uczestnicy uczą się rozpoznawać różne gatunki roślin i krzewów, postrzegają jak zmienia się ogródek w okresie różnych pór roku.
 9. **Zajęcia tematyczne.** Są to **zajęcia** rozwijające różne umiejętności, zainteresowania, skierowane na poznanie otaczającego świata i życia w społeczeństwie. W ramach tych zajęć odbywają się pogadanki na temat świąt narodowych oraz wydarzeń historycznych, zapoznanie z tradycją i obrzędami, znaczeniem zmieniających się pór roku. Zajęcia rozwijające umiejętność czytania ze zrozumieniem, pisanie, obliczania prostych działań.

Ponadto w ramach terapii zajęciowej odbywają się ćwiczenia z asertywności, autoprezentacji, kształtowania pozytywnej samooceny, współpraca w grupie.

Celem placówki jest między innymi integracja społeczna uczestników. Integracja ta jest możliwa dzięki uczestnictwu w wydarzeniach kulturalnych, udziale w różnorodnych, celowo zorganizowanych zajęciach, spotkaniach, wyjazdach do kin teatrów, muzeów, na wystawy, koncerty.

W czerwcu 2009 uczestnicy ŚDS byli na wycieczce w Toruniu.

W okresie od 8.08.2009 do 22.08.2009 uczestnicy wraz z pracownikami placówki byli na turnusie rehabilitacyjnym w Iwoniczu Zdroju. W czasie turnusu uczestnicy skorzystali z zabiegów leczniczych, zorganizowanych wycieczek m.in. wycieczki piesze po Iwoniczu Zdroju, do „Bełkotki”, do kościoła Znalezienia św. Krzyża w Klimkówce, wycieczka autokarowa w Bieszczady(Komańcza – Klasztor Nazaretanek), Nowy Łupków, Cisna, Jabłonki, Baligród – Cmentarz Wojenny, Nowosiółki – Muzeum Myślistwa, Polańczyk, Solina – zaporą wodną na Sanie – rejs statkiem po jeziorze Solińskim, Lesko, Zagórze, Sanok - Cerkiew Prawosławna, wycieczka do Dukli z wyjazdem na Słowację – kościół Bernardynów w Dukli, Pustelnia św. Jana z Dukli, wycieczka do Bóbrki i Żarnowca zwiedzanie skansenu im. Ignacego Łukasiewicza w Bóbrce, dworek Marii Konopnickiej w Żarnowcu, wycieczka autokarowa po Słowacji zwiedzanie uzdrowiska Bardejowskie Kupele ze skansenem budownictwa ludowego- Bardejov,

wycieczka autokarowa na Węgry Sarospatak – Miskolc zwiedzanie miasta zwanego „Atenami nad Bodrogiem”- Pałac Rakoczego – kościół Gotycki św. Elżbiety i kąpiele w basenach Termalnych, ta część wycieczki najbardziej się podobała.

Koszt pobytu uczestników i pracowników został sfinansowany ze środków PFRON. Ośrodek poniósł koszty przejazdu.

W trakcie roku uczestnicy wspólnie z kadrą placówki byli 7 razy w teatrach warszawskich. Otrzymywali bezpłatne bilety – Teatr Ateneum, Teatr Narodowy, Teatr Rampa, Teatr na Woli, Teatr Polski, Teatr Polonia, Teatr Ochoty.

Na terenie placówki odbywały się jak co roku imprezy okolicznościowe m.in. z okazji Karnawału, Wielkanocy, Dnia Matki, Tłustego Czwartku, Pierwszego Dnia Wiosny, Świat Bożego Narodzenia.

W listopadzie 2009 roku placówka otrzymała nowy lokal. Z pokoju z kuchnią przy ul. Królowej Marysienki 21 m 70 przeniosła się do 110 metrowego lokalu na parterze budynku przy ul. Kubickiego 17 m 13. Było to bardzo duże przedsięwzięcie. Przeprowadzka przeszła bardzo sprawnie dzięki pomocy i zaangażowaniu pracowników i rodziców naszych uczestników.

ŚRODOWISKOWY DOM SAMOPOMOCY Nr 2 **Ośrodek Wsparcia dla osób z zaburzeniami psychicznymi** **przy ul. St. Kostki Potockiego 20**

Środowiskowy Dom Samopomocy działa na podstawie: ustawy z dnia 19 sierpnia 1994 r. o ochronie zdrowia psychicznego i ustawy z dnia 12.03.2004 r. o pomocy społecznej. ŚDS jest ośrodkiem wsparcia tzn. placówką pobytu dziennego służącą utrzymaniu osoby chorej psychicznie w jej naturalnym środowisku i przeciwdziałaniu wykluczeniu społecznemu. Swoją ofertę kieruje do osób mających trudności w życiu codziennym, wymagających wsparcia, niezbędnego do życia w środowisku rodzinnym i społecznym. Celem działalności Domu jest stworzenie możliwości życia uczestników w ich własnym otoczeniu i poprawa jego jakości poprzez prowadzenie rehabilitacji psychospołecznej. Pobyt w placówce znacznie ogranicza konieczność hospitalizacji.

Charakterystyka uczestników

Środowiskowy dom Samopomocy jest przeznaczony dla 30.uczestników. Na dzień 31.12.2009 placówka liczyła 22 uczestników. Zakwalifikowani uczestnicy byli mieszkańcami: Wilanowa, Mokotowa, Ursynowa, Konstancina – Jeziornej i Piaseczna. Łącznie w roku 2009 z oferty środowiskowego domu skorzystały 23 osoby.

Struktura uczestników z uwagi na stopień niepełnosprawności

Stopień niepełnosprawności wg. orzeczenia o stopniu niepełnosprawności.	Liczba osób
Lekki stopień niepełnosprawności (dawna III grupa)	0
Umiarkowany stopień niepełnosprawności (dawna II grupa inwalidzka)	12
Znaczny stopień niepełnosprawności (dawna I grupa) inwalidzka	11

Uczestnikami placówki są osoby z umiarkowanym i znacznym stopniem niepełnosprawności. Są to osoby niezdolne do podjęcia zatrudnienia z uwagi na stan zdrowia. Mają duże trudności z adaptacją społeczną i samodzielnym funkcjonowaniem. Pobyt w placówce rozwija umiejętności społeczne, zapobiega wyobcowaniu i wycofaniu z życia społecznego osób z zaburzeniami psychicznymi.

Podział ze względu na wiek i płeć

Wiek uczestników	Kobiety	Mężczyźni
18 - 25	0	1
26 - 35	1	2
36 - 50	2	4
51 - 60	11	0
61 i więcej	2	0
Łącznie	16	7

Wśród uczestników przeważały kobiety, stanowiły 69% wszystkich uczestników. Stanowiły one również najstarszą grupę naszych pensjonariuszy. 68% kobiet znajdowała się w przedziale wiekowym 51 – 60 lat.

- **Zajęcia terapeutyczne:**

1. **Trening interpersonalny** polegający na budowaniu relacji w grupie, zaufania, poczucia bezpieczeństwa, integracji, wzajemnym poznaniu się, wymianie doświadczeń,
2. **Trening umiejętności społecznych**-polegający na symulacji sytuacji autentycznych, zdarzających się w codziennym życiu (scenki sytuacyjne oraz ich omówienie) np. wizyta u lekarza, w urzędzie, na poczcie itp.,
3. **Trening radzenia sobie w sytuacjach trudnych** (ćwiczenie umiejętności pokonywania stresu, tworzenie sieci wsparcia wśród osób bliskich, scenki sytuacyjne, relaksacja- wypracowanie sposobów na wyciszenie się, zdystansowanie się do problemu, uspokojenie się, dzielenie się indywidualnym doświadczeniem, przybliżanie zasad higieny psychicznej),
4. **Trening asertywności**- ćwiczenie umiejętności komunikowania swoich potrzeb, emocji, praw przy pomocy scenek, zajęć warsztatowych, modelowanie i ugruntowanie zachowań asertywnych,
5. **Psychoedukacja** – omawianie zagadnień związanych z chorobą psychiczną, jej przebiegiem, genezą, wpływem na codzienne funkcjonowanie, objawami, leczeniem, rehabilitacją. W jej ramach organizowany jest trening lekowy – czyli edukacja w zakresie psychofarmakologii, objawów zwiastunowych, zasad postępowania w sytuacjach kryzysowych, psychoprophylaktyka,
6. **Trening higieniczny**-teoretyczne i praktyczne wskazówki dotyczące zasad higieny osobistej, zdrowia, zasad zdrowego odżywiania się, pielęgnacji, profilaktyka,
7. trening budżetowy - wdrażanie praktycznych i teoretycznych wytycznych w racjonalnym wydatkowaniu zasobów pieniężnych,
8. **Trening porządkowy** – celem którego jest nauka utrzymywania porządku, wspólnego dbania o ośrodek,

9. **Psychodrama** – celem zajęć jest rozwijanie wyobraźni, kreatywności, praca z ciałem, ćwiczenie ekspresji i adekwatnego odczytywania emocji, komunikowanie się niewerbalne- działania pantomimiczne, odreagowanie sytuacji trudnych, odblokowanie emocjonalne, ćwiczenie zasad współpracy, integracja, przygotowanie do występów scenicznych, ćwiczenia artykulacyjne,
10. **Komunikacja** - nauka efektywnego komunikowania się, bazująca na ćwiczeniach, scenkach, zajęciach warsztatowych oraz informacjach zwrotnych, ćwiczenie płynnych wypowiedzi
11. **Choreoterapia** - uzyskiwanie świadomości własnego ciała, nauka komunikacji niewerbalnej, ćwiczenie wrażliwości muzycznej, nabywanie umiejętności tańczenia konkretnych tańców ludowych, proste ćwiczenia gimnastyczne w ramach rozgrzewki,
12. **Prasówka** - omówienie aktualnych wydarzeń z kraju na świecie (ćwiczenie pamięci, komunikacji, wymiana opinii, orientacja w świecie współczesnym),
13. **Zebrania społeczności** - omawianie aktualnych wydarzeń w życiu ośrodka, rozwiązywanie sytuacji konfliktowych, wzajemna wymiana zdań i opinii, bezpośrednia interakcja uczestników i terapeutów,
14. **Biblioterapia** - ćwiczenie umiejętności czytania, skupiania uwagi, cierpliwości, interpretacji tekstu głosem, poznawanie nowych terminów, zapoznanie się z literaturą polską i światową,
15. **Zajęcia edukacyjne** – tworzenie gazetki ośrodkowej, pisanie artykułów, oglądanie filmów, czytanie książek i słuchanie audiobooków o tematyce podróżniczej, prezentowanie zdjęć z podróży zagranicznych i krajowych, prezentacje multimedialne, prezentacja artykułów popularnonaukowych, w tym o tematyce psychologicznej, również powtórka informacji z wiedzy ogólnej
16. **Zajęcia informatyczne** – nauka obsługi komputera, systemu Windows, pakietu Microsoft Office, Internetu. Przepisywanie artykułów do ośrodkowej gazetki w programie Word, nauka tworzenia własnego CV,
17. **Zajęcia świetlicowe:** gry logiczne, zabawy ruchowe

- **Zajęcia z elementami muzykoterapii.** Przeprowadzono 37 spotkań w ramach zajęć muzycznych z elementami muzykoterapii oraz dodatkowo codzienne próby przedstawień w okresie przygotowywania ich do pokazu na przeglądach twórczości osób niepełnosprawnych. W zajęciach udział brało średnio 10 uczestników. Przygotowane w czasie zajęć przedstawienie słowno – muzyczne pt: „Anatomia pór roku pieśnią i wierszem” uczestnicy zaprezentowali 04.06.2009 r. na VI Sokołowskich Integracyjnych Spotkaniach Muzyczno – Tanecznych w Sokołowie Podlaskim, na IV Pikniku Integracyjno – Sportowym 03.06.2009 r. oraz na XI Mazowieckim Przeglądzie Twórczości Artystycznej ŚDS w Sochaczewie 10.09.2009 r. Na VI Mazowieckich Spotkaniach Pracowni Terapeutycznych ŚDS, które odbyły się w ŚDS ul. Górskiej, w Warszawie 04.06.2009 r. oraz na IV Pikniku Integracyjno – Sportowym 03.06.2009 r. uczestnicy przedstawili występ hip-hopowy.
- **Zajęcia plastyczne.** Podczas zajęć wykorzystywane były różnorodne techniki: decoupage, witraż, prace z masy papierowej, akwarela, pastele, origami, elementy makramy, malowanie na szkle, haft, metaloplastyka, elementy stolarstwa artystycznego, modelarstwo, majsterkowanie. Zajęcia składały się z części merytorycznej, która obejmowała wiadomości na temat powstania danej techniki, jej stosowania, instruktaż BHP oraz części praktycznej, podczas której uczestnicy tworzyli prace z wykorzystaniem poznanych technik. W ramach zajęć wykonywane były dekoracje i ozdoby na Święta Wielkanocne, Boże Narodzenie, Walentynki, a także na imprezy takie jak IV Piknik

Integracyjno – Sportowy, Andrzejki. Prace powstałe podczas terapii zajęciowej prezentowane były na wystawie towarzyszącej IV Mazowieckiemu Turniejowi Bowlingowego Środowiskowych Domów Samopomocy. Prowadzone były również zajęcia plastyczne przez artystę z Centrum Kultury Wilanów w formie plenerowej.

- Ponadto uczestnicy brali udział w wielu spotkaniach i imprezach zewnętrznych. M.in. w spotkaniach na terenie Bowling Center w Galerii Mokotów (gra w kręgle), Turnieju gier planszowych w Ośrodku z udziałem uczestników ŚDS z terenu Ursynowa, Pikniku Integracyjno – Sportowy, VI Integracyjnych Sokołowskich Spotkaniach Muzyczno – Tanecznych w Sokołowie Podlaskim, VII Mazowieckich Spotkaniach Pracowni Terapeutycznych w ŚDS przy ul. Górskiej w Warszawie, brali udział w XI Przeglądzie Twórczości Artystycznej ŚDS w Sochaczewie i w III Turnieju Scrabble w ŚDS przy ul. Służby Polsce na Ursynowie.
- Dla uczestników Środowiskowego Domu Samopomocy szczególne znaczenie miała organizacja i udział w IV Mazowieckim Turnieju Bowlingowym Środowiskowych Domów Samopomocy w Galerii Mokotów w Warszawie, który odbył się w październiku 2009r.

DZIENNY DOM DLA OSÓB STARSZYCH PRZY UL. LENTZA 35

Dzienny Dom dla Osób Starszych przy ul. Lentza 35 jest ośrodkiem wsparcia dla osób starszych, działającym w strukturze Ośrodka Pomocy Społecznej Dzielnicy Wilanów m.st. Warszawy. Dzienny Dom dla Osób Starszych zorganizowany jest dla podtrzymywania kondycji psychicznej i zwalczania poczucia osamotnienia osób w okresie jesieni życia. Dzienny Dom dla Osób Starszych w Wilanowie rozpoczął swoją działalność 20 czerwca 2005 roku.

Placówka przeznaczona jest dla 30 uczestników z codziennym pobytem ok. 20 osób. Na dzień 31.12 2009 rok placówka liczyła **22** uczestników w tym **10** uczestników zamieszkujących teren Wilanowa, **11** uczestników zamieszkujących teren Mokotowa i **1** uczestnik zamieszkujący teren Bielany.

Podział ze względu na wiek i płeć:

Wiek uczestników	kobiety	mężczyźni
50 - 60	-	-
61 - 70	4	2
71 - 80	10	4
81 - 90	-	-
91 i więcej	1	1
ŁĄCZNIE	15	7

Wśród uczestników przeważają kobiety w przedziale wieku 71 – 80 lat – 45.45%. Panowie stanowią ok. 32% uczestników. Nasi uczestnicy w większości posiadają rodziny – 81%. Z tego 8 osób zamieszkuje samotnie, ale jest rodzina zamieszkała oddzielnie, 9 osób zamieszkuje wspólnie z rodziną. Wśród naszych pensjonariuszy 5 osób nie posiada żadnej rodziny.

W ramach działalności placówki prowadzone są różnorodne zajęcia mające na celu zapewnienie ciekawego spędzenia wolnego czasu, rozwoju zainteresowań i poznania ciekawych ludzi. Pobyt w placówce ma zapobiec poczuciu osamotnienia i wykluczeniu społecznemu. Pobyt w placówce pozwala na utrzymanie naszych seniorów w dobrej kondycji psychicznej i fizycznej.

W Dziennym Domu dla Osób starszych systematycznie prowadzone są następujące zajęcia:

Muzyczne (Muzykoterapia). Składa się na nie nauka i śpiewanie piosenek okolicznościowych przy akompaniamencie, słuchanie muzyki z kaset i CD, zabawy ruchowe przy muzyce, zajęcia muzyczne z wykorzystaniem prostych instrumentów muzycznych takich jak trójkąty, grzechotki, tamburyno.

Teatralne. Przygotowywanie wspólnie z opiekunami występów słowno – muzycznych, wspólne czytanie poezji, przygotowaliśmy kilka „popołudni z poezją” ,podczas których seniorzy recytowali wiersze m.in.: Baczyńskiego, Mickiewicza, Słowackiego, Staffa, Marii Pawlikowskiej- Jasnorzewskiej itp.

Plastyczne. Zajęcia manualne – w ramach których wykonano wiele prac: ozdobne kwiaty z krepiny, kompozycje kwiatowe z masy solnej, prace plastyczne z wykorzystaniem kredek, farb, wełny; malowanie na szkle, stworzono kompozycje kwiatowe, obrazy z bibuły i krepiny, ozdabiano butelki metodą decoupage, ozdabialiśmy szklane flakony ziarnami, włóczką, nićmi, wykonywaliśmy ozdobne karty świąteczne, choinki stroiki.

Ruchowe. Zajęcia nastawione na utrzymanie dobrej kondycji fizycznej i sprawności ruchowej. W tym zabawy ruchowe, ćwiczenia oddechowe, ćwiczenia z wykorzystaniem sprzętu rehabilitacyjnego (rower, stepper, bieżnia), spaceru połączone z poznawaniem okolicy i zbieraniem materiałów wykorzystywanych w pracowni terapii zajęciowej).

Zajęcia świetlicowe. Zajęcia indywidualne i w małych grupach. Były to m.in. gry planszowe, czytanie książek, przeglądanie codziennej prasy, oglądanie programów telewizyjnych, oglądanie filmów na DVD, słuchanie radia, rozwiązywanie krzyżówek oraz swobodne rozmowy.

Ergoterapia. Dbanie o estetykę otoczenia. porządkowanie materiałów do terapii zajęciowej, układanie materiałów w szafkach, dbanie o wystrój Domu, okolicznościowe dekorowanie sal.

Biblioterapia. Wspólne czytanie lub słuchanie fragmentów książek i omawianie poznanych treści.

W ramach rozwijania funkcji poznawczych i pamięci odbywały się treningi pamięci, wykłady i prelekcje z udziałem zaproszonych gości, prezentacje multimedialne, pogadanki prowadzone przez terapeutów i opiekunów, oraz zaproszonych gości. (placówkę odwiedzili: Alicja Krysiak, przedstawicielka Uniwersytetu III wieku, Dr Bogumił Wojnowski, Dzielnicowy Dariusz Judasz)

Na terenie placówki odbyły się imprezy okolicznościowe z udziałem zaproszonych gości. W ramach działalności Dzienny Dom dla Seniorów współpracował z Fundacją Dr. Clown, przedszkolem przy ul. Gubinowskiej, Dziennym Domem dla Seniorów z ul. Cybisa na Ursynowie, Dziennym Domem dla Seniorów z ul. Paca na Pradze Południe, Dziennym Domem dla Seniorów z ul. Bałuckiego na Mokotowie, Dziennym Domem dla Seniorów ul. Potrzebnej we Włochach. Uniwersytetem III wieku, Centrum Kultury Wilanów, Kolegium św. Stanisława Kostki. Naszymi gośćmi byli również Burmistrzowie Dzielnicy Wilanów i przedstawiciele Rady Dzielnicy Wilanów.

Uczestnicy chętnie brali udział w imprezach okolicznościowych – były to m. in. Dzień Babci i Dziadka z udziałem przedszkolaków z przedszkola przy ul. Gubinowskiej, Bal Karnawałowo – Walentynowy z udziałem seniorów z zaprzyjaźnionego Dziennego Domu dla Seniorów z Ursynowa, Dzień Seniora, gdzie o swojej książce opowiadała aktorka Ewa Złotowska. Nasi seniorzy byli gośćmi wielu spotkań w placówkach na terenie Warszawy.

Nasi seniorzy brali udział w wycieczkach do warszawskich parków i ogrodów, odbyli całodzienną wycieczkę do Ogrodu Botanicznego w Powsinie oraz wzięli udział w całodzienną wycieczkę autokarową do Sandomierza.

X. POZOSTAŁA DZIAŁALNOŚĆ

1. Realizacja projektu „Aktywizacja zawodowa i rozwój kompetencji społecznych osób pozostających bez pracy w Dzielnicy Wilanów” współfinansowanego z Europejskiego Funduszu Społecznego.

Projekt został zrealizowany w okresie od 01 września do 31 grudnia 2009 roku. Budżet projektu wyniósł 60.000 zł, wkład własny do projektu stanowiły środki zabezpieczone w postaci zasiłków (10,5 procent wartości projektu).

1. Opis projektu.

Celem ogólnym projektu było zwiększenie aktywności zawodowej osób pozostających bez pracy, będących klientami pomocy społecznej oraz promocja, rozwój i upowszechnianie aktywnej integracji przez Ośrodek Pomocy Społecznej Dzielnicy Wilanów m.st. Warszawy poprzez udzielenie wielostronnego wsparcia.

Celem szczegółowym projektu było wyposażenie **6** klientów ośrodka/uczestników projektu w wiedzę i umiejętności niezbędne do uzyskania zatrudnienia w sektorze handlu i usług poprzez wykorzystanie 4 narzędzi aktywnej integracji: aktywizacji społecznej, zawodowej, edukacyjnej oraz zdrowotnej.

Projekt był skierowany do osób pozostających bez pracy będących klientami Ośrodka Pomocy Społecznej w wieku aktywności zawodowej. Wyniki analizy dokumentacji klientów OPS wskazywały bowiem na trudną sytuację socjalno-bytową osób pozostających bez zatrudnienia wynikającą z:

- niskiego wykształcenia,
- braku kwalifikacji zawodowych (niskich kwalifikacji zawodowych),
- braku specjalistycznych umiejętności zawodowych,
- zdezaktualizowanych kwalifikacji zawodowych,
- długiej nieobecności na rynku pracy,
- opieki nad osobami zależnymi,
- długotrwałego korzystania ze świadczeń pomocy społecznej,
- niepełnosprawności.
-

W drodze rekrutacji wyłoniono grupę spełniającą kryteria doboru do udziału w projekcie (6 osób) oraz listę rezerwową (4 osoby).

2. Działania i postęp finansowo - rzeczowy projektu.

Zadanie „Aktywna integracja” zrealizowano w 78%, sfinansowano wszystkie narzędzia aktywnej integracji ujęte we wniosku o dofinansowanie projektu. W ramach działań związanych z zadaniem „Aktywna integracja” w projekcie zrealizowano:

- trening umiejętności społecznych w formie warsztatów psychologicznych oraz warsztaty aktywnego poszukiwania pracy, łącznie 50 godzin;
- wsparcie indywidualne w formie poradnictwa zawodowego (doradca zawodowy i psycholog), łącznie 24 godziny;
- kursy zawodowe adekwatne do możliwości i aspiracji beneficjentów, poprzedzone poradnictwem, w tym: kurs bukieciarski, kurs kucharski, kurs prawa jazdy kategorii D, kurs manicure, kurs komputerowy, kurs krawiecki; średnio łącznie około 840 godzin,

- badania z zakresu medycyny pracy; indywidualnie,
- spotkanie z pracodawcami oraz warsztaty kulturowe; 6 godzin.

W ramach zadania „Promocja projektu” wyprodukowane zostały materiały szkoleniowe dla uczestników projektu, plakaty, broszury informacyjne o projekcie. Wszystkie materiały zostały rozdystrybuowane wśród społeczności lokalnej i uczestników projektu.

W ramach zadania „Zarządzanie projektem” został zakupiony sprzęt komputerowy oraz oprogramowanie do zarządzania projektem. W ramach zadania „Praca socjalna” trzech pracowników socjalnych podpisało i zrealizowało 6 kontraktów socjalnych z uczestnikami Projektu. Zadanie „Zasiłki i pomoc w naturze „ - wszystkim uczestnikom projektu zostały wypłacone zasiłki zgodnie z ustawą o pomocy społecznej oraz opłacono składkę zdrowotną dla jednej osoby podczas trwania projektu.

3. Rezultaty projektu.

Zostały osiągnięte wszystkie rezultaty twarde i miękkie projektu. Rezultaty „twarde” zostały osiągnięte na poziomie 100 procent

- 5 osób ukończyło cały projekt,
- podpisanych zostało 6 kontraktów socjalnych w ramach których zrealizowano poszczególne działania,
- 6 osób uzyskało zaświadczenie o odbyciu warsztatów psychologicznych i aktywnego poszukiwania pracy,
- 6 osób ukończyło konsultacje indywidualne z psychologiem i doradcą zawodowym,
- 6 osób ukończyło „warsztaty kulturowe”
- 5 osób ukończyło kursy zawodowe,
- 6 osób odbyło spotkanie z grupą pracodawców.
- 6 osób otrzymało zestawy szkoleniowe (teczka, długopis, notatnik z logo EFS)

Rezultaty „miękkie” zostały osiągnięte na poziomie 80 procent:

- 6 uczestników nabyło umiejętności aktywnego poruszania się po rynku pracy;
- 6 uczestników nabyło umiejętności napisania listu motywacyjnego i życiorysu oraz zaprezentowania się na rozmowie kwalifikacyjnej;
- 6 uczestników nabyło wiedzę na temat sposobów rozwiązywania problemów;
- 5 uczestników zwiększyło aktywność w poszukiwaniu pracy;
- 5 uczestników poznało własne kompetencje społeczne;
- 5 uczestników zwiększyło pewność siebie w kontaktach interpersonalnych;
- 4 uczestników nabyło nowe kwalifikacje zawodowe.

4. Wartość dodana projektu.

Zainicjowano nowe, nie stosowane dotąd w Ośrodku Pomocy Społecznej Dzielnicy Wilanów działania skierowane do klientów, polegające na pracy metodą projektową. Projekt zrealizowano w partnerstwie z Centrum Kultury Wilanów, który udostępnił pomieszczenia szkoleniowe. Liderem w projekcie był Ośrodek Pomocy Społecznej Dzielnicy Wilanów. Partner poprowadził zajęcia uzupełniające w formie warsztatów kulturowych pt. „Wilanów – moja mała ojczyzna”, które pobudziły aktywność lokalną oraz podniosły świadomość kulturową mieszkańców – uczestników projektu

2. WOLONTARIAT W OPS

Wolontariat - jako zorganizowana instytucjonalnie forma działań społecznych

Ośrodek Pomocy Społecznej jest naturalnym miejscem spotkań osób poszukujących pomocy z osobami chcącymi pomóc. OPS bardzo dobrze orientuje się w specyfice środowiska, w którym funkcjonuje, zna jego problemy i potrzeby. Angażując wolontariuszy może na nie lepiej i szybciej reagować bez nakładów finansowych, rozszerzać zakres świadczonych usług.

Wolontariuszem może być każdy bez względu na płeć i wiek, wykształcenie, kto dobrowolnie bezinteresownie działa na rzecz innych w organizacjach i instytucjach publicznych, poza sferą komercyjną.

W 2009 r. zawarto ogółem 7 porozumień o wykonywaniu świadczeń wolontarystycznych:

- 5 porozumień dotyczyło wykonywania pracy w formie pomocy dzieciom w odrabianiu lekcji, nadrabianiu zaległości w nauce i nauki języków obcych.
- 1 porozumienie dotyczyło wykonywania pracy w formie udzielania klientom OPS porad prawnych, pisania pozwów sądowych.
- 1 porozumienie dotyczyło wykonywania pracy w formie nauki osób starszych, uczestników Dziennego Domu dla Seniorów, gimnastyki tai- chi.

3. NIEODPŁATNA KONTROLOWANA PRACA

Nieodpłatna kontrolowana praca na cele społeczne jest realizowana na podstawie Rozporządzenia Rady Ministrów z dnia 23 marca 2004 r. w sprawie podmiotów, w których jest wykonywana kara ograniczenia wolności oraz prace społecznie użyteczne (Dz. U z dnia 7 kwietnia 2004 r) i na podstawie art. 58 § 4 ustawy z dnia 6 czerwca 1997 r. kodeks karny wykonawczy (Dz. U. NR 90, poz.557, z póź. zm.). W 2009 r. na podstawie w/w Rozporządzenia prace społecznie użyteczne na terenie Ośrodka Pomocy Społecznej wykonywała 1 osoba.

4. IMPREZY LOKALNE I PONADLOKALNE.

Piknik Integracyjno – sportowy

W czerwcu 2009 r. na terenie Środowiskowego Domu Samopomocy nr 2 odbył się IV Piknik Integracyjno – sportowy. W pikniku udział wzięli uczestnicy Ośrodków Wsparcia działających w strukturach OPS oraz zaproszeni goście. W części artystycznej wystąpili z programami muzyczno - słownymi uczestnicy naszych placówek, chór Seniorów oraz zespół folklorystyczny z Centrum Kultury Wilanów. Do wspólnych zmagani sportowych przystąpili uczestnicy naszych placówek oraz pacjenci Instytutu Psychiatrii i Neurologii, korzystający z zajęć Warsztatów Terapii Zajęciowej oraz oddziału dziennego. Podczas imprezy gościliśmy: Burmistrza Dzielnicy Wilanów, Radnych Dzielnicy Wilanów, Dyrektora wilanowskiego Centrum Kultury, Proboszcza Parafii św. Anny w Wilanowie, aktorkę Ewę Złotowską, przedstawicieli zaprzyjaźnionych Fundacji oraz rodziny uczestników ŚDS.

Piknik Rodzinny

Na terenie ogródka Środowiskowym Domu Samopomocy Nr 1 w dniu 05.06.2009r. odbył się Piknik Rodzinny. W pikniku udział wzięli uczestnicy ŚDS, rodzice i zaproszeni goście. Imprezie towarzyszyło wspólne śpiewanie, taniec i poczęstunek.

IV Mazowiecki Turniej Bowlingowy

W dniu 8 października 2009 roku Środowiskowy Dom Samopomocy Nr 2 był po raz czwarty współorganizatorem Mazowieckiego Turnieju Bowlingowego. Impreza została przygotowana we współpracy z Ośrodkiem Pomocy Społecznej Dzielnicy Bemowo. W imprezie udział wzięli przedstawiciele 24 Środowiskowych Domów Samopomocy z terenu Mazowsza. Turniej odbył się w Bowling Center w Galerii Mokotów. Celem przedsięwzięcia była integracja środowisk osób działających na rzecz zapobiegania wykluczeniu społecznemu osób z zaburzeniami psychicznymi. Istotą imprezy było pokazanie, że osoby niepełnosprawne mogą korzystać z ogólnie dostępnych placówek sportowo – rekreacyjnych, w duchu sportowej rywalizacji spędzać razem czas, bawić się i osiągać sukcesy sportowe.

W realizację tego projektu włączyło się wiele instytucji oraz osób fizycznych. W formie wolontariatu obsługę techniczną zapewniła Żandarmeria Wojskowa oraz Policealna Szkoła Medyczna z Warszawy. Jak co roku turniejowi towarzyszyła część artystyczna, którą poprowadził Andrzej Frajndt, członek zespołu Partita. Wraz z uczestnikami ŚDS wystąpili gitarzysta Ryszard Sygitowicz i Jarosław Wajk - solista zespołu Oddział Zamknięty oraz Zespół Aresztantów z Aresztu Śledczego przy ul. Rakowieckiej w Warszawie. Zawody komentował redaktor TVP Michał Olszański. Swoją obecnością imprezę uświetnili zaproszeni goście, wśród których znaleźli się przedstawiciele instytucji publicznych m.st. Warszawy, władz województwa mazowieckiego oraz władze lokalne Dzielnicy Wilanów i Bemowo m.st. Warszawy. Nagrody dla zwyciężkich drużyn ufundowali m.in. Urząd Marszałkowski, Zarząd Dzielnicy Bemowo m.st. Warszawy, Mennica państwowa, Biuro Promocji i Informacji Turystycznej Urzędu m. st. Warszawy.

Honorowy patronat nad imprezą objęli: Prezydent Miasta Stołecznego Warszawy, Wojewoda Mazowiecki, Sekretarz Stanu w Ministerstwie Pracy i Polityki Społecznej Pełnomocnik Rządu ds Osób Niepełnosprawnych, Burmistrz Dzielnicy Wilanów m.st. Warszawy i Burmistrz Dzielnicy Bemowo m.st. Warszawy. Patronatem medialnym objęło imprezę Radio Dla Ciebie oraz Travel Trade Gazette. Spodziewamy się, że i tym roku spotkamy się z życzliwym przyjęciem.

Uroczyste otwarcie nowej siedziby Środowiskowego Domu Samopomocy Nr 1

W dniu 8.11.2010 r. w obecności Władz Dzielnicy Wilanów, Radnych Dzielnicy Wilanów, Przedstawiciela Wojewody Mazowieckiego i zaproszonych gości, odbyło się uroczyste otwarcie nowej siedziby ŚDS. Było to bardzo ważne wydarzenie, ponieważ dotychczas placówka znajdowała się w lokalu, który posiadał powierzchnię 46,60 m². Składał się z pokoju, przedpokoju, kuchni i łazienki. Warunki były bardzo trudne i uciążliwe, uniemożliwiały realizację wielu zajęć i form terapii, niezbędnych dla podtrzymania i rozwijania umiejętności koniecznych do samodzielnego życia, sprawności psychofizycznej oraz przystosowania do funkcjonowania w środowisku naszych uczestników.

Nowy lokal o powierzchni 110 m², znajdujący się przy ul. Kulbickiego 17 lok. 13, spełnia standardy przewidziane dla tego typu placówek. Warunki wewnętrzne lokalu umożliwiły wydzielenie sali ogólnej spotkań, dwóch wielofunkcyjnych pomieszczeń do prowadzenia działalności wspierającej, aktywizującej i rehabilitacyjnej, pokoju do indywidualnego specjalistycznego poradnictwa oraz wydzielonego pomieszczenia kuchennego. Lokal posiada łazienkę i dwie toalety.

PODSUMOWANIE

W roku 2009 Ośrodek właściwie realizował wszystkie powierzone zadania. Był to rok trudny zwłaszcza, że po raz pierwszy aplikowaliśmy o środki z Unii Europejskiej. Realizacja projektu pt. „Aktywizacja zawodowa i rozwój kompetencji społecznych osób pozostających bez pracy w Dzielnicy Wilanów” wymagała zaangażowania wielu pracowników i zachowania ogromnej dyscypliny. Zakończenie projektu możemy uznać za nasz sukces. (opis projektu w pkt. X 1. niniejszego sprawozdania).

Wychodząc naprzeciw zapotrzebowaniu, wykorzystując własne środki, zatrudniono na pół etatu konsultanta psychologa. Po kilku miesiącach jego pracy widzimy, że była to decyzja właściwa. Równocześnie będziemy zabiegać o środki na zwiększenie zatrudnienia tego specjalisty do pełnego etatu. Należy tu zaznaczyć, że w Dzielnicy Wilanów nie ma Poradni Rodzinnej, która mogłaby wspierać osoby potrzebujące poradnictwa psychologicznego i terapii. Ośrodek musi wypełnić tę lukę.

Miniony rok był też szczęśliwy dla uczestników Środowiskowego Domu Samopomocy nr 1 – Ośrodka wsparcia dla osób niepełnosprawnych intelektualnie. Po kilku latach pracy w bardzo trudnych warunkach lokalowych, ta tak bardzo potrzebna ze względów społecznych placówka mogła przenieść się do nowego, odpowiednio dostosowanego lokalu. Dzięki zrozumieniu władz Dzielnicy, poparciu Wydziału Polityki Społecznej Mazowieckiego Urzędu Wojewódzkiego i życzliwej postawie Przedsiębiorstwa Obsługi Cudzoziemców DIPSERVICE w listopadzie 2009 nastąpiło otwarcie nowej siedziby ŚDS. Niepełnosprawni uczestnicy mają teraz godne warunki do rehabilitacji i odpoczynku.

Rok 2009 to też rok przygotowań do zmiany siedziby Ośrodka. W grudniu nastąpiło przekazanie kluczy do nowego lokalu przy ul. Przyczółkowej 27A. Ośrodek otrzymał w użyczenie od Urzędu m. st. Warszawy Dzielnicy Wilanów lokal na parterze budynku. W nowych pomieszczeniach od stycznia 2010 wraz z Ośrodkiem działa Środowiskowy Dom Samopomocy nr 2 – Ośrodek wsparcia dla osób z zaburzeniami psychicznymi.

W grudniu 2009 roku przygotowano lokal przy ul. Królowej Marysieńki 21 m 70, w którym dotychczas miał siedzibę Środowiskowy Dom Samopomocy Nr 1 – Ośrodek wsparcia dla osób niepełnosprawnych intelektualnie, na potrzeby OPS. Od stycznia 2010 r. w lokalu tym odbywają się dyżury pracowników socjalnych. Wprowadzono takie dyżury z uwagi na utrudnienia komunikacyjne z dostępem do nowej siedziby Ośrodka przy ul. Przyczółkowej 27a. Dyżury te są kierowane szczególnie do osób starszych i niepełnosprawnych zamieszkujących centralne rejony Dzielnicy Wilanów.

W roku 2009 Ośrodek objął różnymi formami wsparcia 615 rodzin (1115 osób w rodzinach). W przeważającej większości były to rodziny wymagające pomocy wyłącznie w formie pracy socjalnej, czyli pomocy pracowników socjalnych w rozwiązywaniu różnych problemów życiowych. Wynika z tego, że konieczne jest rozwijanie różnorodnych form wsparcia poza pomocą w formie świadczeń z pomocy społecznej. Konieczne jest ukierunkowanie na rozwój kompetencji społecznych osób i rodzin oraz umiejętności radzenia sobie z życiowymi trudnościami. Pierwszym krokiem w tym kierunku jest realizacja projektu współfinansowanego ze środków unii europejskiej. Równocześnie widzimy konieczność wzmocnienia kadry ośrodka o specjalistów takich jak: psycholog (zwiększenie do pełnego etatu), doradca zawodowy (dyżury dla osób poszukujących pracy), pedagog (konsultacje dla rodzin mających trudności wychowawcze). W miarę posiadanych środków będziemy dążyć do zapewnienia naszym klientom takiej pomocy.